

Δημόσια Επιχείρηση Ηλεκτρισμού Α.Ε.

Τακτική Γενική Συνέλευση των Μετόχων της 12ης εταιρικής χρήσης 1.1.2013 - 31.12.2013

Αρθούρος Ζερβός
Πρόεδρος & Διευθύνων Σύμβουλος

Αθήνα, 20 Ιουνίου, 2014





12^η Τακτική Γενική Συνέλευση Μετόχων

1 Ανασκόπηση δραστηριοτήτων

2 Οικονομικά αποτελέσματα 2013

3 Στόχοι και Προτεραιότητες



12^η Τακτική Γενική Συνέλευση Μετόχων

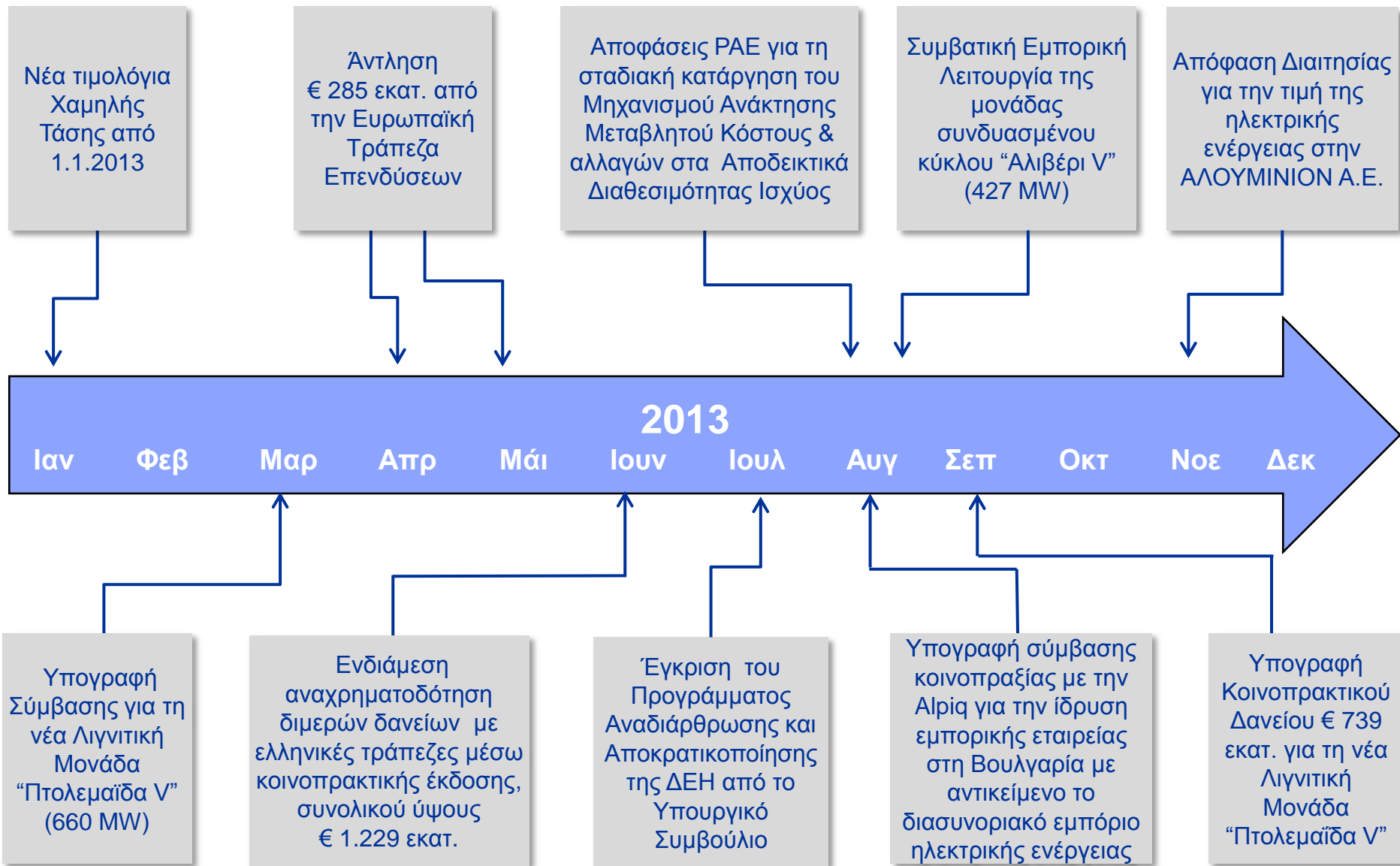
1 Ανασκόπηση δραστηριοτήτων

2 Οικονομικά αποτελέσματα 2013

3 Στόχοι και Προτεραιότητες



Σημαντικά γεγονότα 2013





Πρόσφατες Χρηματοοικονομικές Εξελίξεις

**Κοινοπρακτικό
Δάνειο
€ 2,2 δισ.**

**Αναβάθμιση από
Standard & Poor's
σε B**

**Έκδοση
Ομολογιών ύψους
€ 700 εκατ.**

- Υπογραφή δανειακής σύμβασης € 2,2 δισ, πενταετούς διάρκειας με κοινοπραξία ελληνικών τραπεζών για την αναχρηματοδότηση υφιστάμενων δανείων (Απρίλιος 2014)
- Σημαντική επιμήκυνση των δανειακών υποχρεώσεων της Εταιρείας και ενίσχυση της κεφαλαιακής διάρθρωσής της.
- Αναβάθμιση της πιστοληπτικής ικανότητας της ΔΕΗ κατά τρεις βαθμίδες σε B από CCC και με σταθερές προοπτικές (stable outlook)
- Η αναβάθμιση αυτή αντανακλά τη βελτίωση της ρευστότητας της ΔΕΗ σε συνέχεια της σύναψης του κοινοπρακτικού δανείου ύψους € 2,2 δισ, καθώς και τις καλύτερες προοπτικές της Εταιρείας.
- Συνδυασμός Ομολογιών:
 - € 200 εκατ. λήξεως την 1.5.2017 με σταθερό επιτόκιο 4,75%
 - € 500 εκατ. λήξεως την 1.5.2019 με σταθερό επιτόκιο 5,50%
- € 452 εκατ. από τα έσοδα της έκδοσης των Ομολογιών χρησιμοποιήθηκαν για την αποπληρωμή υφιστάμενων δανείων και το υπόλοιπο για τη χρηματοδότηση κεφαλαιουχικών και γενικών εταιρικών δαπανών.
- Υπερκάλυψη κατά 6 φορές, σε σχέση με το ποσό της συναλλαγής που είχε ανακοινωθεί αρχικά (€ 500 εκατ.).



Εξελίξεις σχετικά με το Πρόγραμμα Αναδιάρθρωσης και Αποκρατικοποίησης

ΑΔΜΗΕ

- Πρόσκληση εκδήλωσης ενδιαφέροντος για την πώληση του 66% του μετοχικού κεφαλαίου της ΑΔΜΗΕ Α.Ε. σε υποψήφιους επενδυτές (10.4.2014).
- Υποβολή πέντε εκδηλώσεων ενδιαφέροντος στις 9.5.2014. Η αξιολόγησή τους βρίσκεται σε εξέλιξη.

“Μικρή ΔΕΗ”

- Το σχέδιο νόμου, το οποίο προβλέπει τη δημιουργία μιας νέας καθετοποιημένης εταιρείας ηλεκτρισμού - ως προς στοιχεία ενεργητικού, παθητικού, ανθρώπινου δυναμικού και συμβολαίων προμήθειας ηλεκτρικής ενέργειας - κατατέθηκε στη Βουλή στις 31.3.2014.

Μεταβίβαση του 17% στο ΤΑΙΠΕΔ

- Μεταβίβαση την 11.4.2014 από το Ελληνικό Δημόσιο στο Ταμείο Αξιοποίησης Ιδιωτικής Περιουσίας του Δημοσίου (ΤΑΙΠΕΔ) του 17% του υφιστάμενου μετοχικού κεφαλαίου της ΔΕΗ Α.Ε.



Μελέτη της Βοοz για τη σύγκριση σε Ευρωπαϊκό επίπεδο του κόστους παραγωγής Η/Ε από λιγνίτη

- Το πλήρες κόστος (ευρώ ανά τόνο) εξόρυξης λιγνίτη από τη ΔΕΗ στην Ελλάδα είναι το δεύτερο χαμηλότερο στο σύνολο των 8 χωρών που συμπεριέλαβε η μελέτη του διεθνή οίκου Βοοz (Γερμανία, Τσεχία, Πολωνία, Ρουμανία, Σερβία, Τουρκία, Βουλγαρία, Ελλάδα).
- Όμως, η θερμογόνος δύναμη του λιγνίτη (ποσότητα ενέργειας που περιέχει ένας τόνος λιγνίτη) στην Ελλάδα είναι, με μεγάλη διαφορά, η χαμηλότερη στο σύνολο των 8 χωρών. Από προσομοίωση που διεξάγει η μελέτη προκύπτει ότι το κόστος παραγωγής ηλεκτρικής ενέργειας στην Ελλάδα θα ήταν σημαντικά χαμηλότερο αν ο λιγνίτης είχε τα ποιοτικά χαρακτηριστικά (θερμογόνος δύναμη) του λιγνίτη των άλλων χωρών.
- Σε κάθε περίπτωση, το κόστος παραγωγής ηλεκτρικής ενέργειας με βάση τον εγχώριο λιγνίτη παραμένει ιδιαίτερα ανταγωνιστικό σε σχέση με εκείνο από άλλα εισαγόμενα ορυκτά καύσιμα, οι τιμές των οποίων προσδιορίζονται από τις συνθήκες στις διεθνείς αγορές εμπορευμάτων, ενώ παραμένει πάντοτε και το θέμα της ασφάλειας εφοδιασμού.

Συμπερασματικά : Η εκμετάλλευση του λιγνίτη στην Ελλάδα γίνεται με ιδιαίτερα αποδοτικό τρόπο με βάση τα συγκριτικά στοιχεία των άλλων χωρών, αν και το κόστος παραγωγής επιβαρύνεται αναπόφευκτα από το χαμηλό θερμιδικό περιεχόμενο του εγχώριου λιγνίτη.



Πρόσφατες Εξελίξεις – Ρυθμιστικό Πλαίσιο και Λειτουργικές Δραστηριότητες

**Αποφάσεις ΡΑΕ -
απόδοση επί της
Ρυθμιζόμενης
Περιουσιακής Βάσης**

- Αύξηση της επιτρεπόμενης απόδοσης επί της Ρυθμιζόμενης Περιουσιακής Βάσης της Μεταφοράς και της Διανομής σε 8,5% από 8%, με ισχύ από 1.6.2014.
- Δημόσια διαβούλευση ΡΑΕ, για τον υπολογισμό της νέας μεθοδολογίας προσδιορισμού του επιτρεπόμενου Εσόδου του ΑΔΜΗΕ για τη νέα ρυθμιστική περίοδο.

**Έκπτωση στις τιμές
Φυσικού Αερίου**

- Έκπτωση ύψους περίπου 10% στις τιμές φυσικού αερίου που πληρώνει η ΔΕΗ, σε συνέχεια της σχετικής συμφωνίας μεταξύ ΔΕΠΑ και Gazprom, με αναδρομική ισχύ από 1.7.2013.

**Προτάσεις ΡΑΕ για
ρυθμιζόμενη
προθεσμιακή αγορά
για την πρόσβαση
Τρίτων
Προμηθευτών σε
λιγνιτική και
υδροηλεκτρική
παραγωγή της ΔΕΗ**

- Δημόσια διαβούλευση ΡΑΕ για τη δημιουργία ρυθμιζόμενης προθεσμιακής αγοράς με βάση την οποία τα προθεσμιακά προϊόντα θα διατίθενται μέσω ρυθμιζόμενης διαδικασίας (π.χ. ρυθμιζόμενης τιμής ή ρυθμιζόμενου εύρους τιμών) δημοπρασιών, και θα αντιστοιχούν σε ενέργεια από λιγνιτική και υδροηλεκτρική παραγωγή της ΔΕΗ σε ποσοστό 25-30% της συνολικής ετήσιας λιγνιτικής και υδροηλεκτρικής παραγωγής.



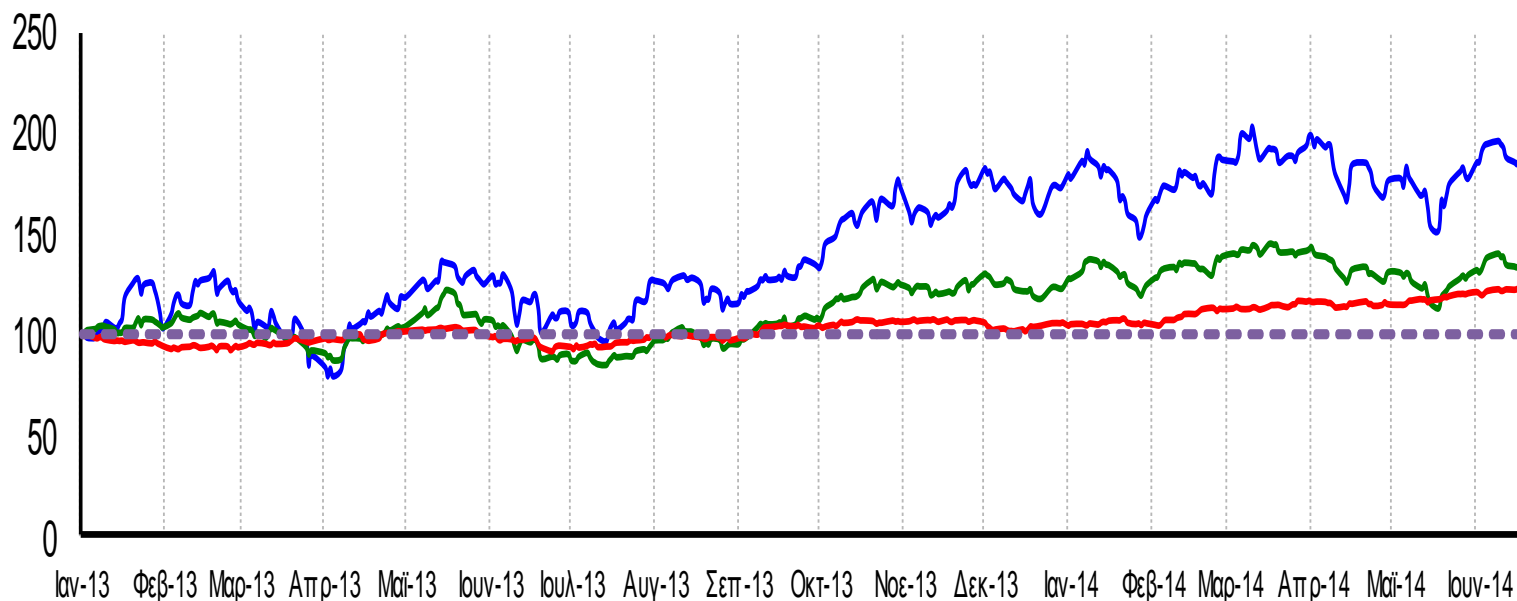
Πρόσφατες Εξελίξεις – Τιμολόγια Υψηλής Τάσης

Τιμολόγια Υψηλής τάσης (ΥΤ)

- Αποφάσεις Έκτακτης Γενικής Συνέλευσης των Μετόχων, τον Φεβρουάριο του 2014 σχετικά με την τιμολόγηση των πελατών ΥΤ:
 - έκτακτη έκπτωση ύψους 10%, στα εγκεκριμένα τιμολόγια της ΔΕΗ για αυτή την κατηγορία πελατών, για 1+1 χρόνο, από 1.1.2014.
 - περαιτέρω έκπτωση όγκου 10% για όλους τους πελάτες ΥΤ με ετήσια κατανάλωση μεγαλύτερη των 1.000 GWh.
 - πρόσθετη έκπτωση 25% επί του τιμολογίου A4 σε όλους τους πελάτες ΥΤ, εκτός αυτών με ετήσια κατανάλωση μεγαλύτερη των 1.000 GWh, για τις ώρες λειτουργίας τους στη ζώνη ελαχίστου (νύχτα και Σαββατοκύριακα).



Εξέλιξη Τιμής Μετοχής



— ΔΕΗ — ΧΑ — BBG EUR Utilities index

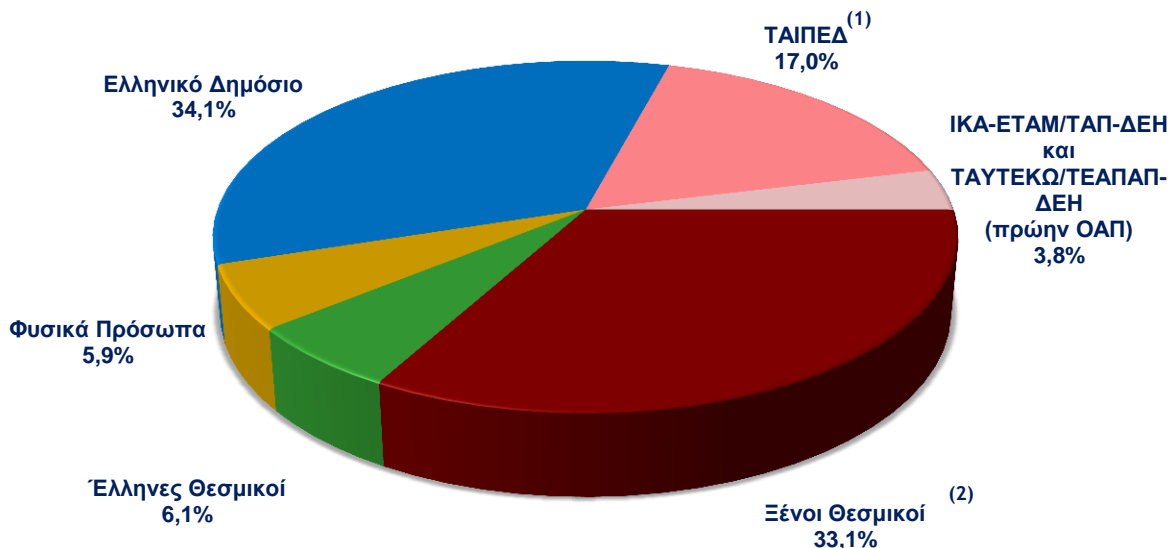
Τιμή μετοχής ΔΕΗ
(2/1/2013): € 6,18
Κεφαλαιοποίηση :
€ 1.434 εκατ.

Τιμή μετοχής ΔΕΗ
(18/6/2014): € 11,65
Κεφαλαιοποίηση :
€ 2.703 εκατ.



Μετοχική Σύνθεση Μητρικής Εταιρείας

Μετοχική σύνθεση την 30.5.2014



(1) Το Σεπτέμβριο του 2012 το ΤΑΙΠΕΔ κατέστη πληρεξούσιος του Ελληνικού Δημοσίου για την άσκηση δικαιωμάτων ψήφου που αντιστοιχούν στο 17% του υφιστάμενου μετοχικού κεφαλαίου της Εταιρείας, χωρίς να μεταφερθούν στο ΤΑΙΠΕΔ τα δικαιώματα ψήφου του Ελληνικού Δημοσίου στη ΔΕΗ Α.Ε.

Τον Απρίλιο του 2014, πραγματοποιήθηκε η μεταβίβαση των μετοχών αυτών από το Ελληνικό Δημόσιο στο ΤΑΙΠΕΔ, μέσω εξωχρηματιστηριακής συναλλαγής. Σε συνέχεια της μεταβίβασης, η προαναφερθείσα πληρεξουσιότητα έπαυσε να υφίσταται.

(2) Με βάση ενημέρωση από 8.12.2011, η “Silchester International Investors LLP” συμμετέχει στο μετοχικό κεφάλαιο της ΔΕΗ με 13,80%.



12^η Τακτική Γενική Συνέλευση Μετόχων

1 Ανασκόπηση δραστηριοτήτων

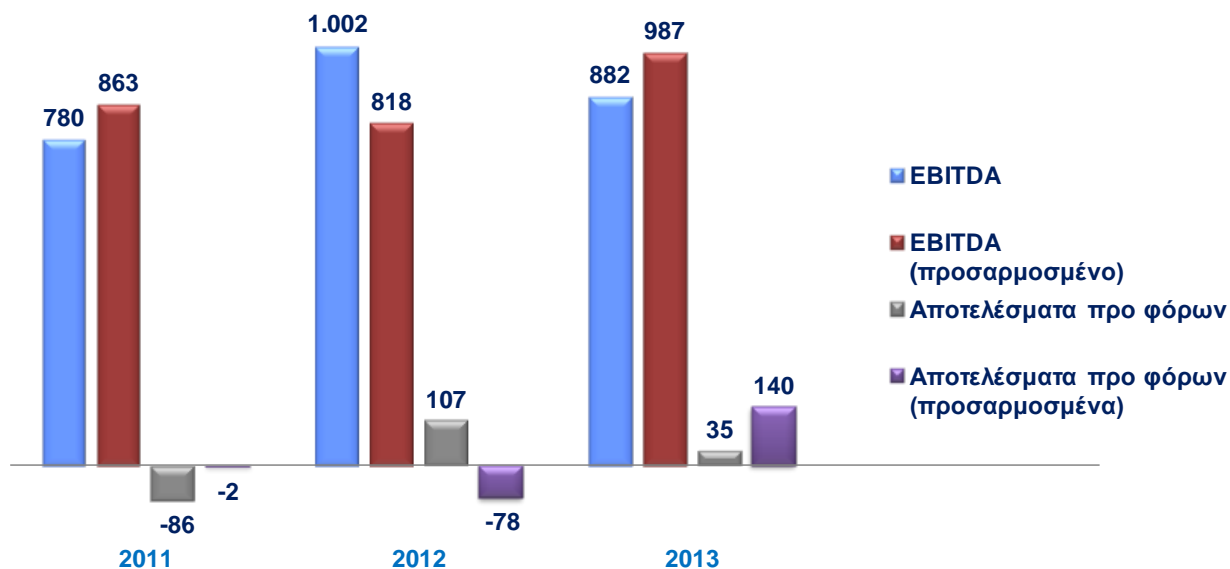
2 Οικονομικά αποτελέσματα 2013

3 Στόχοι και Προτεραιότητες



Εξέλιξη αποτελεσμάτων του Ομίλου

€ εκατ.



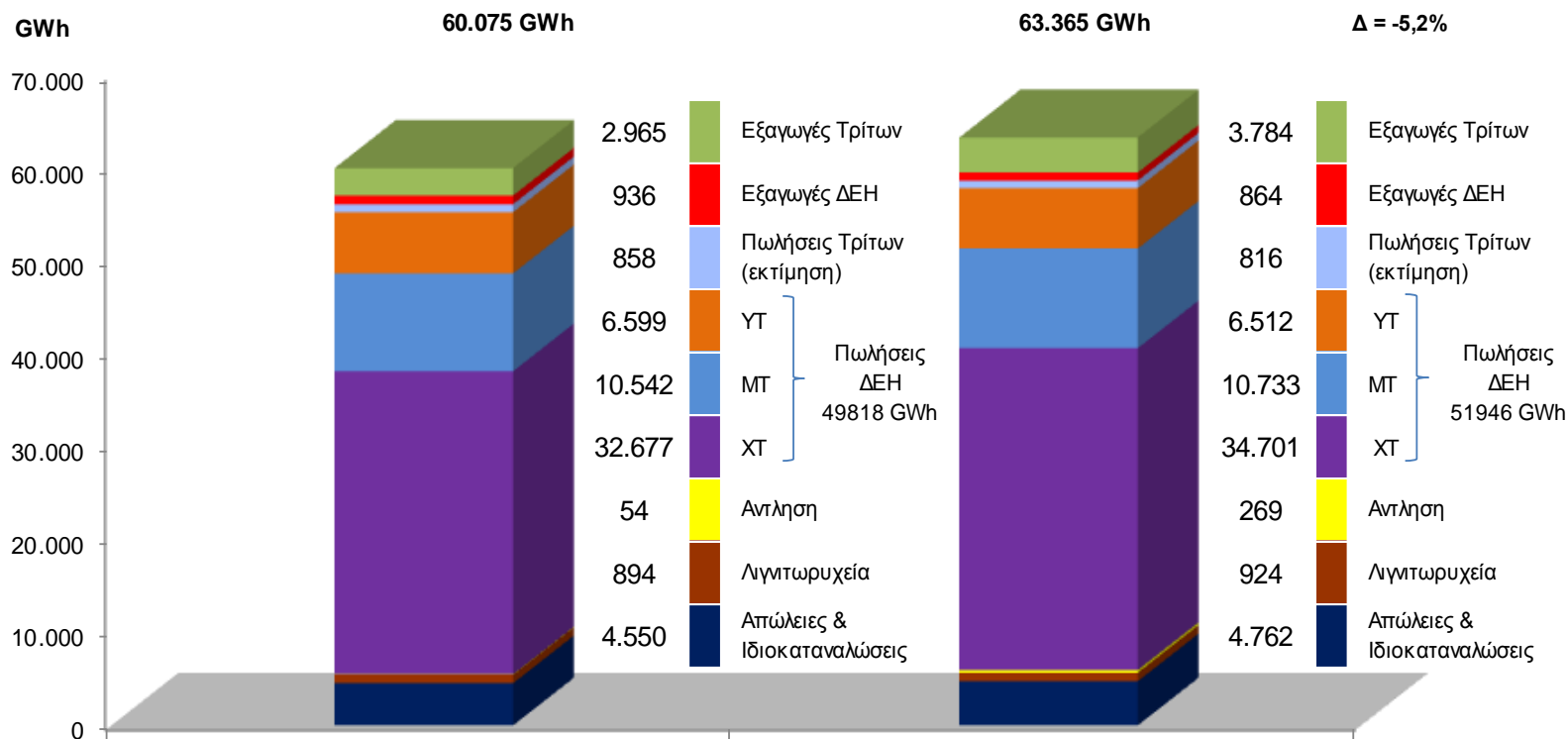
	2011	2012	2013
EBITDA (Δ%)	-47,9%	28,5%	-12%
EBITDA (προσαρμοσμένο) (Δ%)	-46%	-5,3%	20,7%

Σημειώσεις:

- Τα προσαρμοσμένα στοιχεία εξαιρούν τις εφάπαξ επιπτώσεις έκτακτων γεγονότων
- Τα στοιχεία του 2011 δεν έχουν αναμορφωθεί με βάση το τροποποιημένο ΔΛΠ 19 "Παροχές σε εργαζόμενους"
- Τα στοιχεία του 2012 έχουν αναμορφωθεί με βάση το τροποποιημένο ΔΛΠ 19 "Παροχές σε εργαζόμενους"



Ζήτηση ηλεκτρικής ενέργειας 2013 / 2012



2013	
Πωλήσεις ΔΕΗ :	49.818 GWh
Μερίδιο αγοράς (εκτίμηση) :	98,3%

2012	
Πωλήσεις ΔΕΗ :	51.946 GWh
Μερίδιο αγοράς (εκτίμηση) :	98,5%

Εξαγωγές ΔΕΗ :	936 GWh
Μερίδιο Εξαγωγών :	24,0%

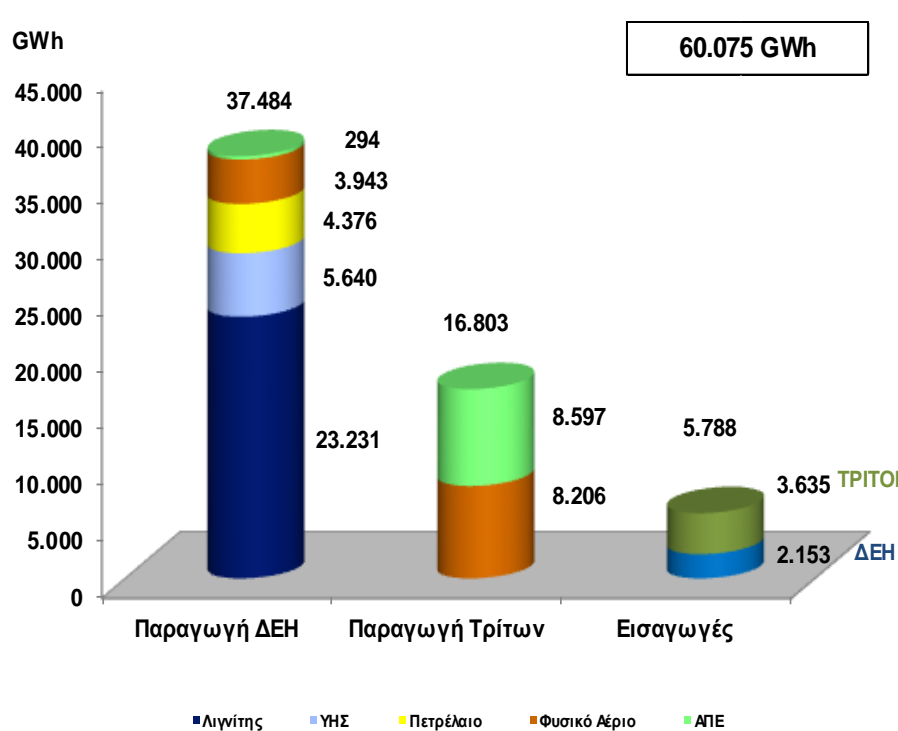
Εξαγωγές ΔΕΗ :	864 GWh
Μερίδιο Εξαγωγών :	18,6%

Η ζήτηση ηλεκτρικής ενέργειας, εξαιρουμένων των εξαγωγών και της άντλησης, σημείωσε μείωση κατά 4% (-2.328 GWh). Αντίστοιχα, οι πωλήσεις της ΔΕΗ στην εγχώρια αγορά, μειώθηκαν κατά 4,1% (-2.128 GWh), κυρίως λόγω της μείωσης των πωλήσεων στη Χαμηλή Τάση (-5,8%)

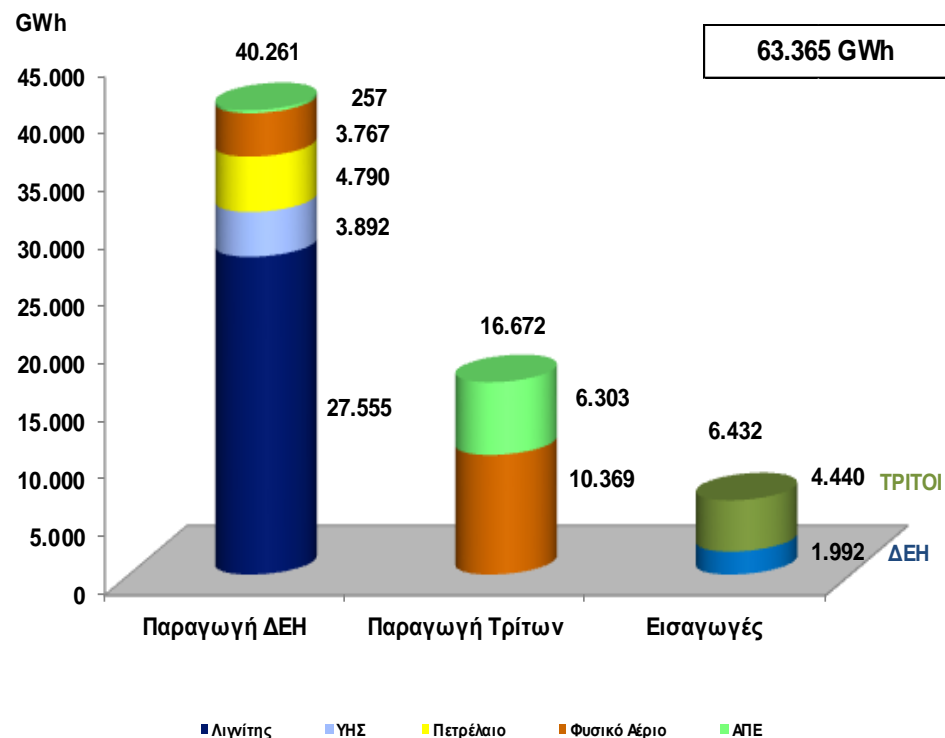


Παραγωγή και Εισαγωγές ηλεκτρικής ενέργειας 2013 / 2012

2013



2012



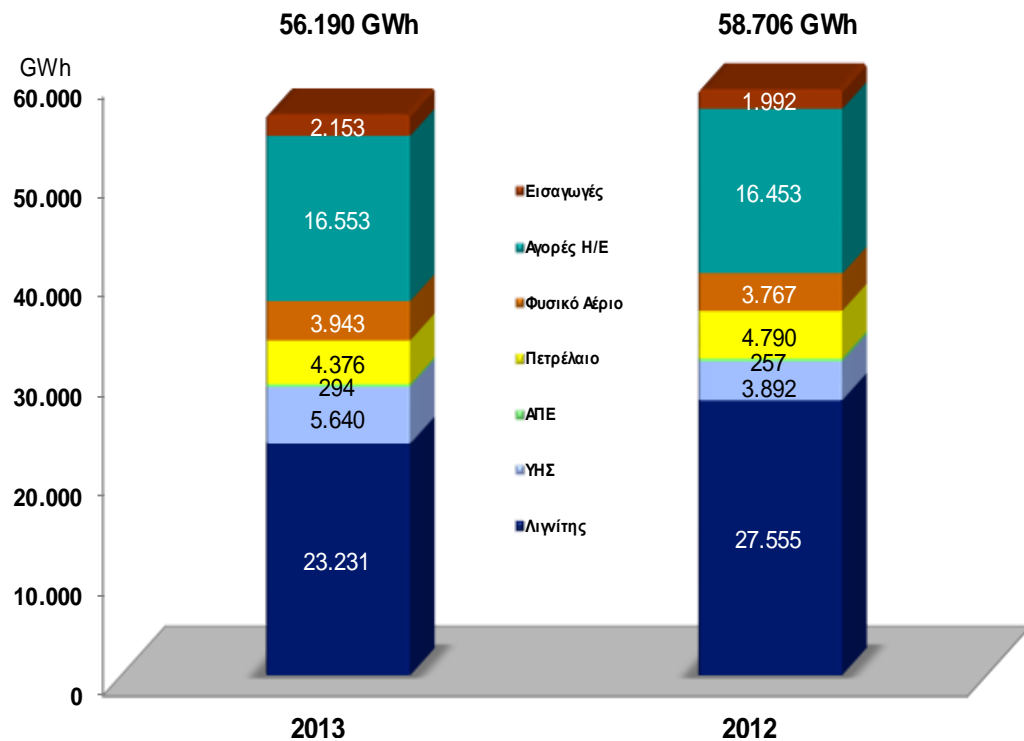
Παραγωγή ΔΕΗ 37.484 GWh	Εισαγωγές ΔΕΗ 2.153 GWh
Μερίδιο Παραγωγής 69,0%	Μερίδιο Εισαγωγών 37,2%

Παραγωγή ΔΕΗ 40.261 GWh	Εισαγωγές ΔΕΗ 1.992 GWh
Μερίδιο Παραγωγής 70,7%	Μερίδιο Εισαγωγών 31,0%

Η παραγωγή της ΔΕΗ μαζί με τις ποσότητες ηλεκτρικής ενέργειας που εισήγαγε, κάλυψε το 66% της συνολικής ζήτησης το 2013, ενώ, το αντίστοιχο ποσοστό το 2012 ήταν 66,7%.



Παραγωγή και Αγορές Ηλεκτρικής Ενέργειας από ΔΕΗ 2013 / 2012



	TOTAL	Δ GWh	Δ %	% Συμμετοχή	
		-2.516	-4,3%	2013	2012
ΑΓΟΡΕΣ	Εισαγωγές	161	8,1%	3,8%	3,4%
	Αγορές Η/Ε	100	0,6%	29,5%	28,0%
ΕΙΣΑΓΟΜΕΝΑ ΚΑΥΣΙΜΑ	Φυσικό Αέριο	176	4,7%	7,0%	6,4%
	Πετρέλαιο	-414	-8,6%	7,8%	8,2%
ΕΓΧΩΡΙΟΙ ΠΟΡΟΙ	ΑΠΕ	37	14,4%	0,5%	0,4%
	ΥΗΣ	1.748	44,9%	10,0%	6,6%
	Λιγνίτης	-4.324	-15,7%	41,3%	46,9%
ΣΥΝΟΛΑ	ΑΓΟΡΕΣ			33,3%	31,4%
	ΕΙΣΑΓΟΜΕΝΑ ΚΑΥΣΙΜΑ			14,8%	14,6%
	ΕΓΧΩΡΙΟΙ ΠΟΡΟΙ			51,9%	54,0%

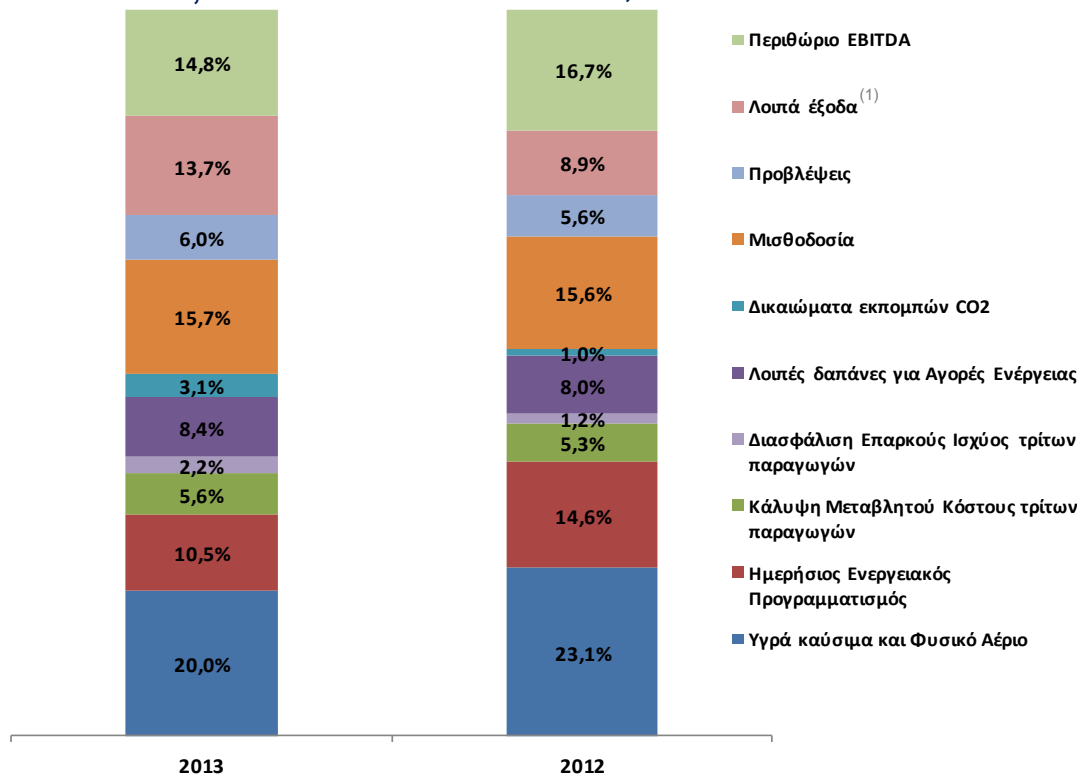
Η παραγωγή ηλεκτρικής ενέργειας από λιγνίτη το 2013 μειώθηκε κατά 15,7% (4.324 GWh) σε σχέση με το 2012. Στο ίδιο διάστημα, το ποσοστό συμμετοχής του λιγνίτη στο συνολικό ενεργειακό μείγμα της ΔΕΗ διαμορφώθηκε σε 41,3% έναντι 46,9% το 2012. Οι αγορές Η/Ε από την εσωτερική αγορά αυξήθηκαν κατά 0,6% (100 GWh), ενώ η υδροηλεκτρική παραγωγή αυξήθηκε κατά 44,9% (1.748 GWh.) σε σχέση με το 2012.



Καύσιμα, CO₂, άλλες δαπάνες και Περιθώριο EBITDA ως ποσοστό των Εσόδων (2013 / 2012)

Συνολικά Έσοδα
€ 5.970,8 εκατ.

Συνολικά Έσοδα
€ 5.985,2 εκατ.



Το 2013, το 49,8% των συνολικών εσόδων απορροφήθηκε από τις δαπάνες καυσίμων, CO₂ και αγορών ενέργειας, έναντι 53,2% το 2012. Η εξέλιξη αυτή οφείλεται στη μείωση του ποσοστού των δαπανών για υγρά καύσιμα και φυσικό αέριο σε 20% από 23,1% των συνολικών εσόδων.

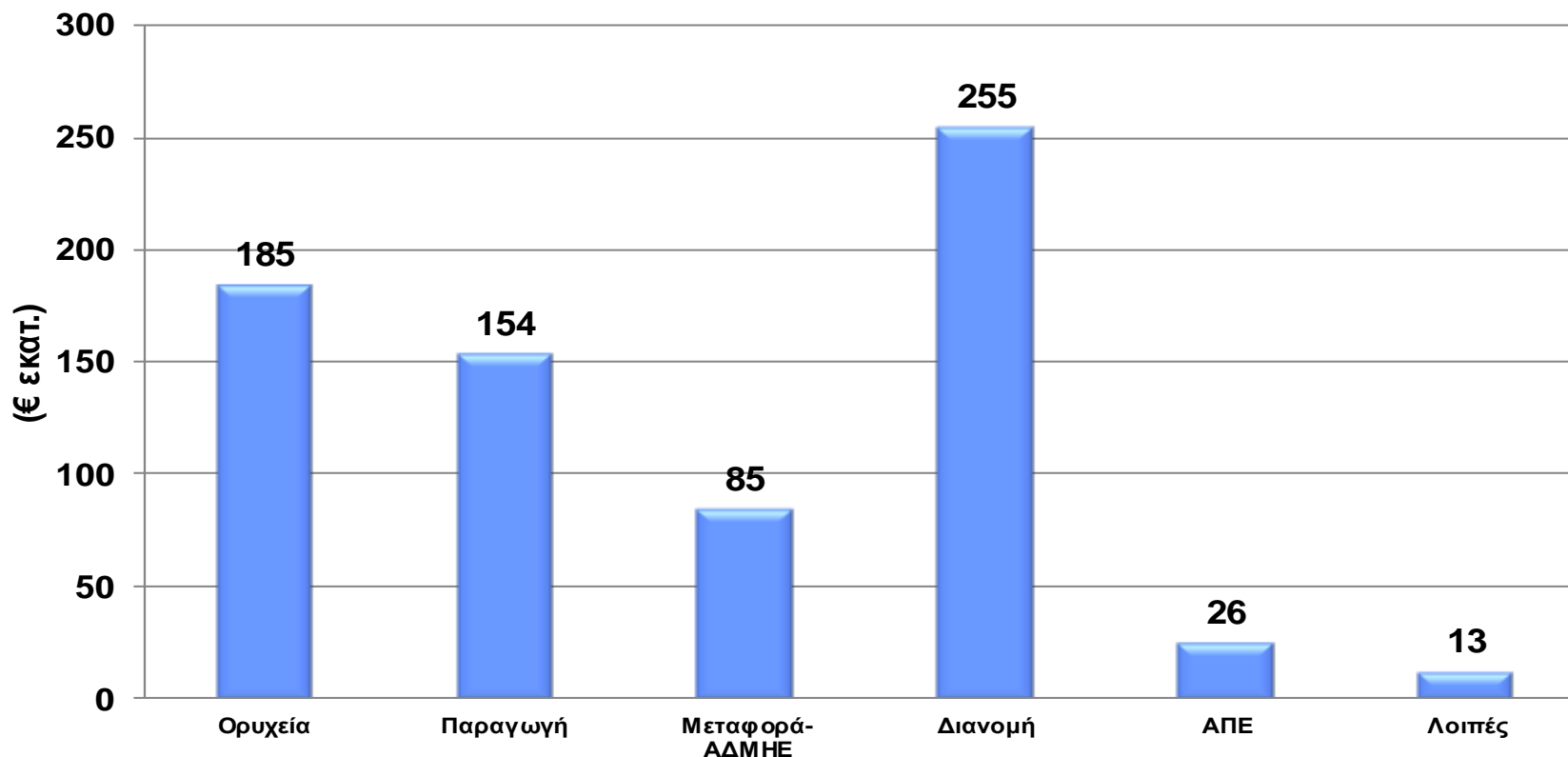
Αντίθετα, η συμμετοχή της δαπάνης για την κάλυψη του μεταβλητού κόστους τρίτων συμβατικών παραγωγών και για τη διασφάλιση επαρκούς ισχύος τρίτων παραγωγών αυξήθηκε σε 7,8% από 6,5%. Η συμμετοχή της δαπάνης για τα δικαιώματα CO₂ διαμορφώθηκε σε 3,1% από 1%, ενώ οι προβλέψεις απορρόφησαν το 6% των συνολικών εσόδων έναντι 5,6% το 2012.

(1) Τα λοιπά έξοδα το 2012 ήταν μειωμένα κατά € 191,7 εκατ. από τη διευθέτηση διαφορών με τη ΔΕΠΑ, ενώ το 2013 ήταν αυξημένα κατά € 88,8 εκατ. λόγω της Απόφασης της Διαιτησίας για την ΑΛΟΥΜΙΝΟΝ



Επενδύσεις – Εξέλιξη καθαρού χρέους

- **Επενδύσεις € 718 εκατ. έναντι € 821 εκατ. το 2012**



- **Μείωση καθαρού χρέους κατά € 155 εκατ. από € 4.679 εκατ. στις 31/12/2012 σε € 4.524 εκατ. στις 31/12/2013.**



12^η Τακτική Γενική Συνέλευση Μετόχων

1 Ανασκόπηση δραστηριοτήτων

2 Οικονομικά αποτελέσματα 2013

3 Στόχοι και Προτεραιότητες



Στόχοι και Προτεραιότητες

- Διατήρηση της ηγετικής μας θέσης μέσα σε μια απελευθερωμένη αγορά ηλεκτρικής ενέργειας,
- Προώθηση και ολοκλήρωση του στρατηγικού επενδυτικού μας προγράμματος, με την κατασκευή και θέση σε λειτουργία νέων μονάδων, σύγχρονης τεχνολογίας και φιλικότερων προς το περιβάλλον, σε αντικατάσταση παλαιών, κοστοβόρων και ρυπογόνων μονάδων, με στόχο τη βελτίωση της λειτουργικής αποδοτικότητας και της περιβαλλοντικής απόδοσης,
- Ενίσχυση της πελατοκεντρικής πολιτικής σε συνδυασμό με τον εξορθολογισμό των τιμολογίων και την άρση των υφιστάμενων στρεβλώσεων στην αγορά ηλεκτρικής ενέργειας,
- Προώθηση των επενδύσεων σε ΑΠΕ, ώστε να αυξηθεί η συμμετοχή τους στο ενεργειακό μείγμα της ΔΕΗ,
- Επέκταση σε ξένες αγορές και άλλες δραστηριότητες κυρίως μέσω συνεργασιών, και
- Περαιτέρω αξιοποίηση των νέων πηγών χρηματοδότησης, με παράλληλη μείωση του κόστους δανεισμού.



ΣΗΜΑΝΤΙΚΗ ΕΠΙΣΗΜΑΝΣΗ

Μερικές από τις πληροφορίες που παρέχονται περιέχουν εκτιμήσεις / προβλέψεις για το μέλλον. Επισημαίνεται ότι ο Όμιλος είναι εκτεθειμένος, μεταξύ άλλων, σε κινδύνους που σχετίζονται με τις μεταβολές της ισοτιμίας €/ \$ και των τιμών πετρελαίου, φυσικού αερίου, ηλεκτρικής ενέργειας και δικαιωμάτων CO₂, καθώς και από μεταβολές στην αγορά ηλεκτρικής ενέργειας και του νομοθετικού, ρυθμιστικού και δημοσιονομικού πλαισίου και της εξέλιξης των επισφαλειών, γεγονός που μπορεί να οδηγήσει σε σημαντική απόκλιση των αποτελεσμάτων από τα προβλεπόμενα μεγέθη.