

# Οικονομικά Αποτελέσματα Έτους 2009



Αθήνα, 30 Μαρτίου 2010



# **Οικονομικά Αποτελέσματα Έτους 2009**

**Γεώργιος Αγγελόπουλος**  
**Γενικός Διευθυντής Οικονομικών Υπηρεσιών**



# Συνοπτικά Οικονομικά Αποτελέσματα 2009/2008

<b>ΒΑΣΙΚΑ ΣΤΟΙΧΕΙΑ - ΟΜΙΛΟΣ (€ εκατ.)</b>	<b>2009</b>	<b>2008</b>	<b>Δ</b>	<b>Δ%</b>
<b>Κύκλος Εργασιών</b>	<b>6.030,4</b>	<b>5.801,9</b>	<b>228,5</b>	<b>3,9</b>
Πωλήσεις Ηλεκτρικής Ενέργειας	5.507,5	5.456,1	51,4	0,9
<i>Πωλήσεις Η-Ε σε GWh</i>	<i>53.037</i>	<i>55.892</i>	<i>-2.855</i>	<i>-5,1</i>
Δαπάνη Μισθοδοσίας	1.492,1	1.419,5	72,6	5,1
Υγρά Καύσιμα	564,4	1.074,6	-510,2	-47,5
Φυσικό Αέριο	467,4	850,4	-383,0	-45,0
Δαπάνη Αγορών Ενέργειας	545,3	1.003,7	-458,4	-45,7
Δαπάνη για εκπομπές CO2	68,3	108,1	-39,8	-36,8
(Κέρδη) Ζημιές από κάλυψη υποχρεώσεων CO2 έτους 2008	(18,2)		(18,2)	
Δαπάνη Χρήσεως Συστήματος Μεταφοράς	291,1	311,0	-19,9	-6,4
Λοιπές Δαπάνες	564,2	530,3	33,9	6,4
Προβλέψεις	125,5	59,1	66,4	112,4
Απομείωση αξίας παγίων περουσιακών στοιχείων	138,7			
<b>EBITDA</b>	<b>1.677,5</b>	<b>343,6</b>	<b>1.333,9</b>	<b>388,2</b>
<b>ΠΕΡΙΘΩΡΙΟ EBITDA</b>	<b>27,8%</b>	<b>5,9%</b>		
Αποσβέσεις	541,4	514,4	27,0	5,2
Καθαρά Χρηματοοικονομικά Έξοδα	144,8	186,7	-41,9	-22,4
<b>Κέρδη προ Φόρων</b>	<b>993,1</b>	<b>-395,9</b>	<b>1.389,0</b>	



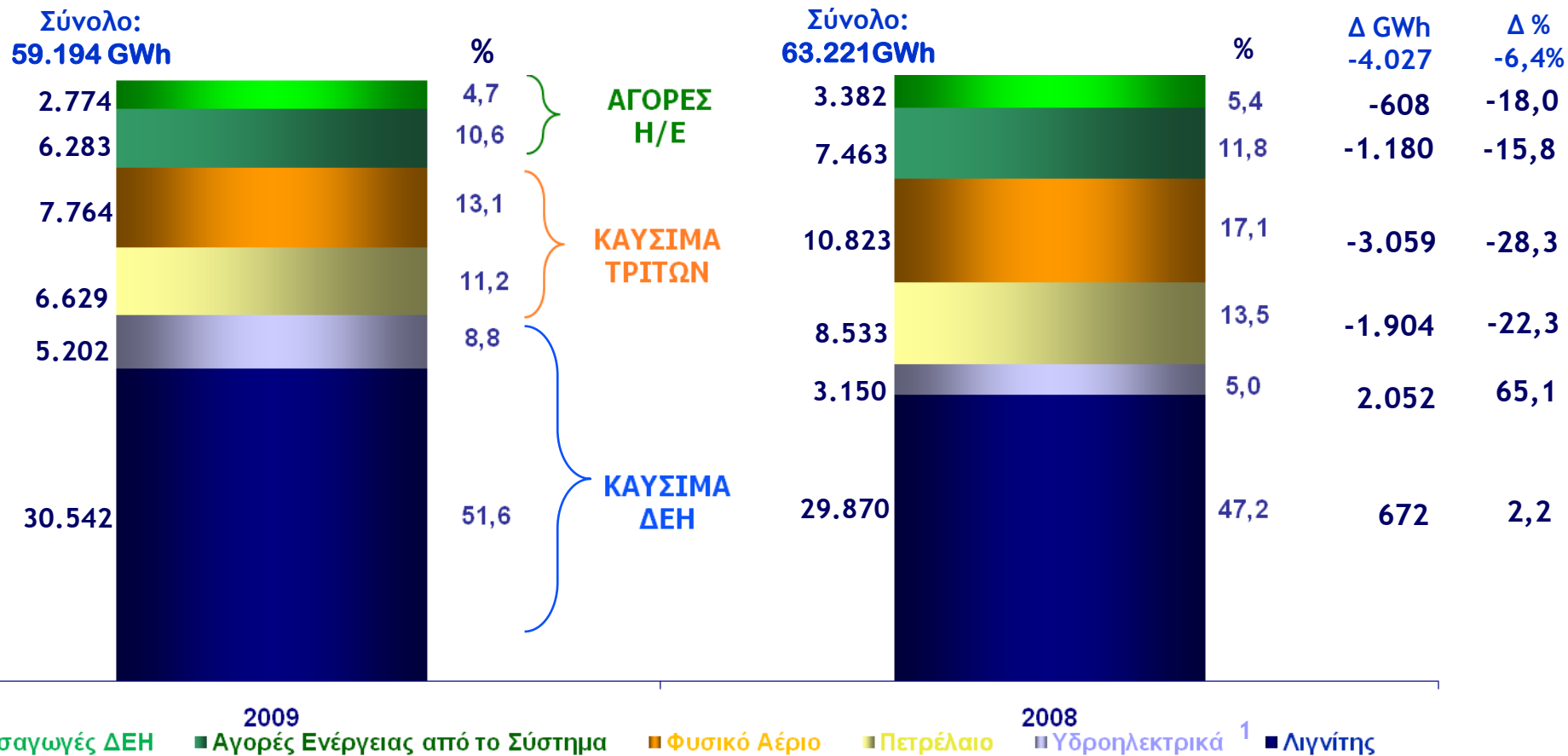
# Συνοπτικά Οικονομικά Αποτελέσματα

## Δ' 3μηνο 2009/ Δ' 3μηνο 2008

ΒΑΣΙΚΑ ΣΤΟΙΧΕΙΑ - ΟΜΙΛΟΣ (€ εκατ.)	Δ' 3μηνο 2009	Δ' 3μηνο 2008	Δ	Δ%
<b>Κύκλος Εργασιών</b>	<b>1.535,9</b>	<b>1.385,6</b>	<b>150,3</b>	<b>10,8</b>
Πωλήσεις Ηλεκτρικής Ενέργειας	1.281,6	1.318,7	-37,1	-2,8
<i>Πωλήσεις Η-Ε σε GWh</i>	<i>12.652</i>	<i>12.830</i>	<i>-178</i>	<i>-1,4</i>
Δαπάνη Μισθοδοσίας	400,3	381,5	18,8	4,9
Υγρά Καύσιμα	109,8	240,3	-130,5	-54,3
Φυσικό Αέριο	124,8	194,4	-69,6	-35,8
Δαπάνη Αγορών Ενέργειας	135,1	231,6	-96,5	-41,7
Δαπάνη για εκπομπές CO2	3,5	-0,6	4,1	-683,3
(Κέρδη) Ζημιές από κάλυψη υποχρεώσεων CO2 έτους 2008	(0,6)		(0,6)	
Δαπάνη Χρήσεως Συστήματος Μεταφοράς	58,2	54,3	3,9	7,2
Λοιπές Δαπάνες	157,4	136,7	20,7	15,1
Προβλέψεις	74,3	43,3	31,0	71,6
Απομείωση αξίας παγίων περουσιακών στοιχείων	138,7			
<b>EBITDA</b>	<b>302,9</b>	<b>62,8</b>	<b>240,1</b>	<b>382,3</b>
<b>ΠΕΡΙΘΩΡΙΟ EBITDA</b>	<b>19,7%</b>	<b>4,5%</b>		
Αποσβέσεις	147,5	130,6	16,9	12,9
Καθαρά Χρηματοοικονομικά Έξοδα	30,7	55,2	-24,5	-44,4
<b>Κέρδη προ Φόρων</b>	<b>124,1</b>	<b>-137,6</b>	<b>261,7</b>	



# Παραγωγή και Αγορές Ηλεκτρικής Ενέργειας από ΔΕΗ 2009/2008

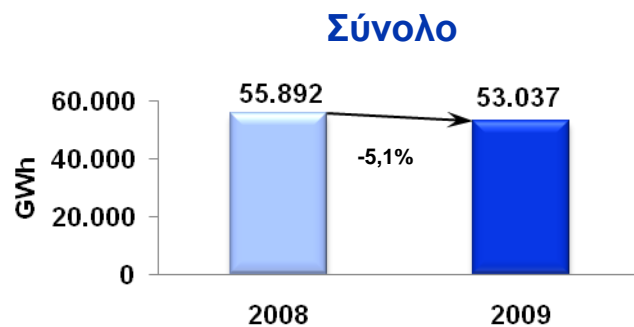
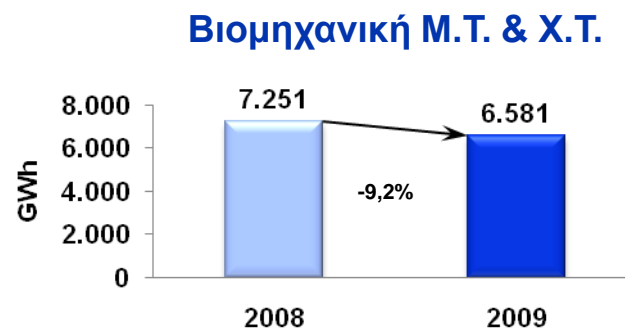
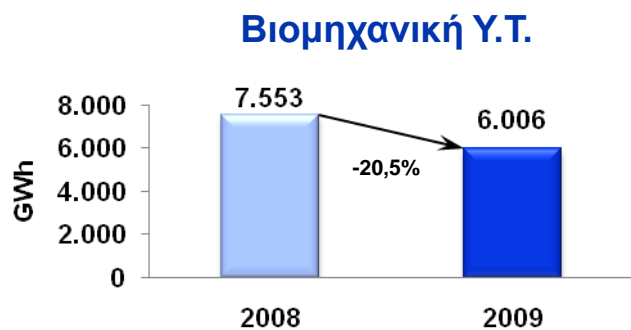
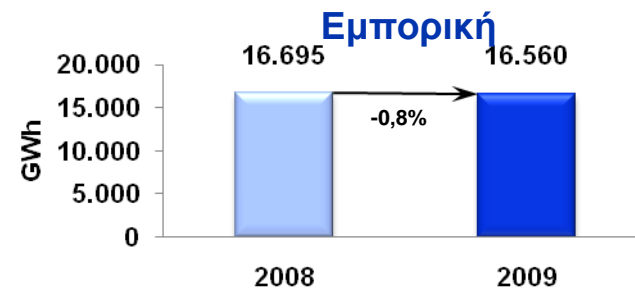


- Το 12μηνο του 2009 το 60,4% της παραχθείσας ενέργειας προέρχεται από εγχώρια «καύσιμα» (λιγνίτης, νερά, ανανεώσιμες πηγές ενέργειας) έναντι 52,2% το 2008 .

1. Συμπεριλαμβανομένης παραγωγής της ΔΕΗ από ανανεώσιμες πηγές 247 GWh το 2009 & 177 GWh το 2008 .



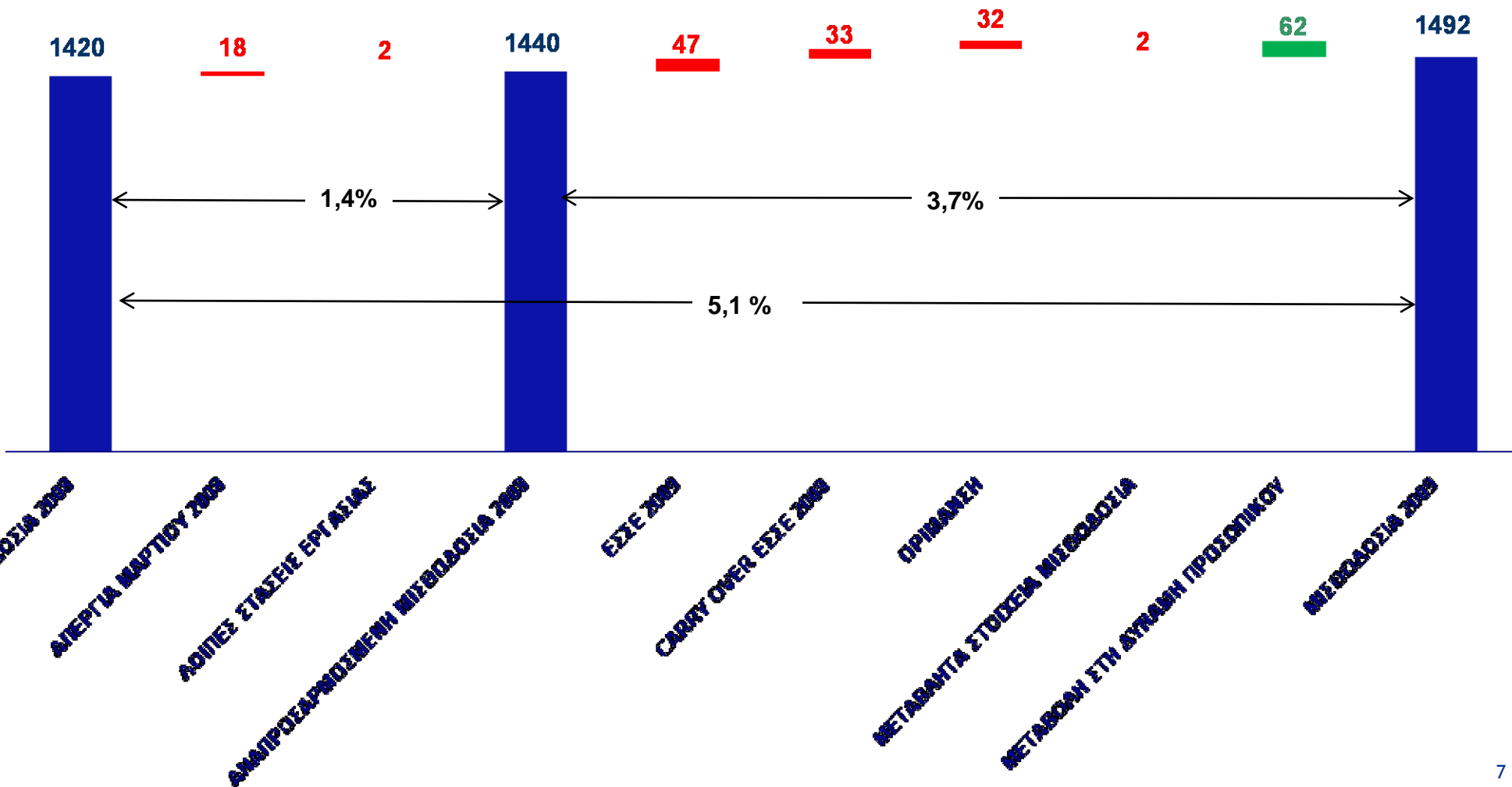
# Πωλήσεις Ηλεκτρικής Ενέργειας (GWh) 2009 / 2008





# Εξέλιξη Μισθοδοσίας Εκμετάλλευσης 2009 / 2008

(€ εκατ.)





## Συνολική Μισθοδοσία 2009 / 2008

(€ εκατ.)	2009	2008	Δ	Δ%
Συνολική Μισθοδοσία	1.703,0	1.609,7	93,3	5,8
Κεφαλαιοποιημένη Μισθοδοσία	211,0	190,2	20,8	10,9
Μισθοδοσία Εκμετάλλευσης	1.492,1	1.419,5	72,6	5,1
Συντελεστής Κεφαλαιοποίησης	12,4%	11,8%		
Επενδύσεις	1.103,6	1.020,6	83,0	8,1

Η αύξηση του Συντελεστή Κεφαλαιοποίησης οφείλεται στην αύξηση των επενδύσεων για τα δίκτυα Διανομής κατά 18% και στην αύξηση των επενδύσεων για τα δίκτυα της Μεταφοράς κατά 37%.





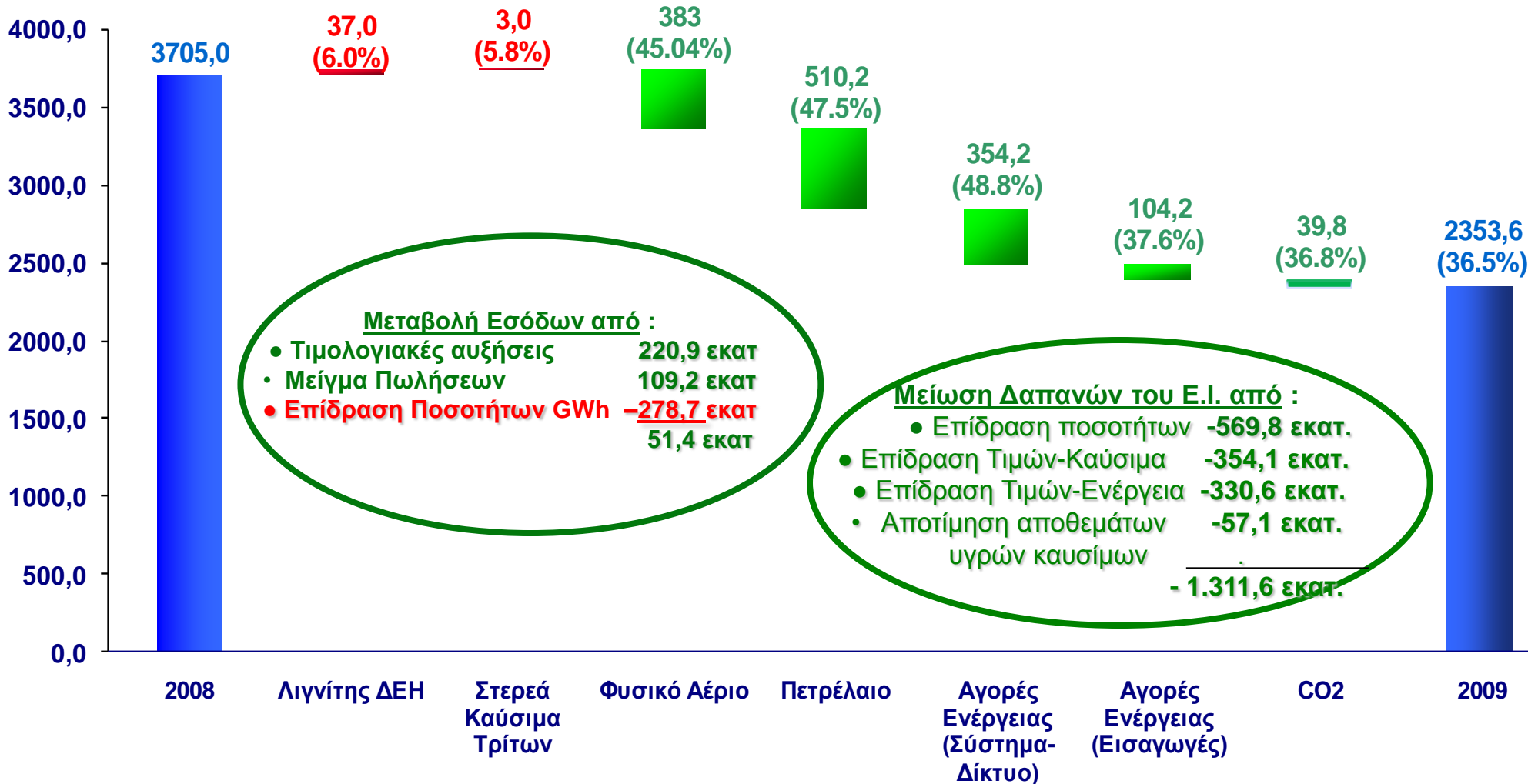
# Εξέλιξη Μοναδιαίων τιμών καυσίμων και αγορών ενέργειας που πλήρωσε η ΔΕΗ το 2009

	Τιμές Καυσίμων 2009	Τιμές Καυσίμων 2008	Μεταβολή Τιμών (%)	Ποσότητες 2009	Μεταβολή σε Ποσότητες (%) 2009 με 2008
Μαζούτ (€/tn)	284,81	390,38	-27,8	1.334.000 tn	-22,7
Diesel-oil (€/klt)	462,25	678,68	-31,89	401.000klt	-20,9
Φυσικό Αέριο (€/Nm )	0,27718	0,36293	-23,6	1.686,4mNm <sup>3</sup>	-28,0
Οριακή Τιμή Συστήματος (€/MWh)	42,98	88,28	-51,3	5.717 GWh	-17,8
Εισαγωγές ΔΕΗ (€/Mh)			-24,2	2.774 GWh	-18,0



# Δαπάνες Ενεργειακού Ισοζυγίου 2009 / 2008

(€ εκατ.)

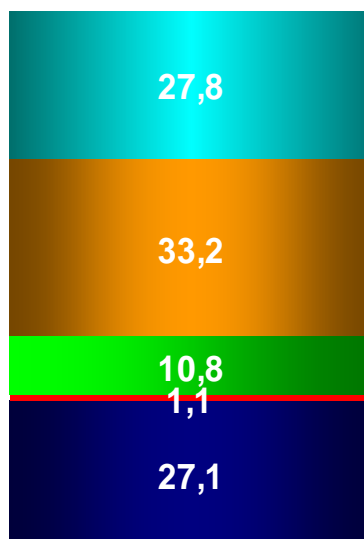




# Καύσιμα, CO<sub>2</sub>, άλλες δαπάνες και Περιθώριο EBITDA ως ποσοστό των Εσόδων (2009 / 2008)

## Συνολικά Έσοδα

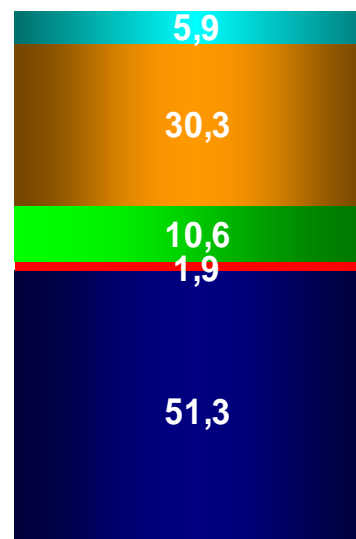
€ 6.030,4 εκατ.



2009

## Συνολικά Έσοδα

€ 5.801,9 \* εκατ.



2008

■ Καύσιμα και Αγορές Ενέργειας ■ Δαπάνη CO<sub>2</sub> ■ Λιγνίτης ΔΕΗ ■ Μισθοδοσία και Λοιπά Εξοδα ■ Περιθώριο EBITDA

Το 2009, 28,2% των συνολικών εσόδων απορροφήθηκε από τις δαπάνες καυσίμων, αγορών ενέργειας και αγορών δικαιωμάτων εκπομπών CO<sub>2</sub> έναντι 53,2% το 2008. Σαν αποτέλεσμα, το περιθώριο EBITDA σχεδόν πενταπλασιάστηκε από 5,9% το 2008 σε 27,8% το 2009.

\* Για λόγους συγκρισιμότητας έχουν γίνει ανακατατάξεις



## Εξέλιξη Χρέους - Ρευστότητα

- Μείωση καθαρού χρέους κατά € 488 εκατ. από € 4.544 εκατ. στις 31/12/2008 σε € 4.056 εκατ. στις 31/12/2009.
- Οι αποπληρωμές δανείων ανέρχονται σε € 1.400 εκατ. για το 2010.
- Διαθέσιμες γραμμές χρηματοδότησης κατά την 31/12/2009 : € 2 δις.
- Επόμενη μεγάλη εφάπαξ αποπληρωμή χρέους (€ 400 εκατ.) το Νοέμβριο 2010.



# Πρόσφατες Εξελίξεις και Προοπτικές

Αρθούρος Ζερβός

Πρόεδρος & Διευθύνων Σύμβουλος



# Η ΔΕΗ σήμερα

## Η ΔΕΗ με μια ματιά

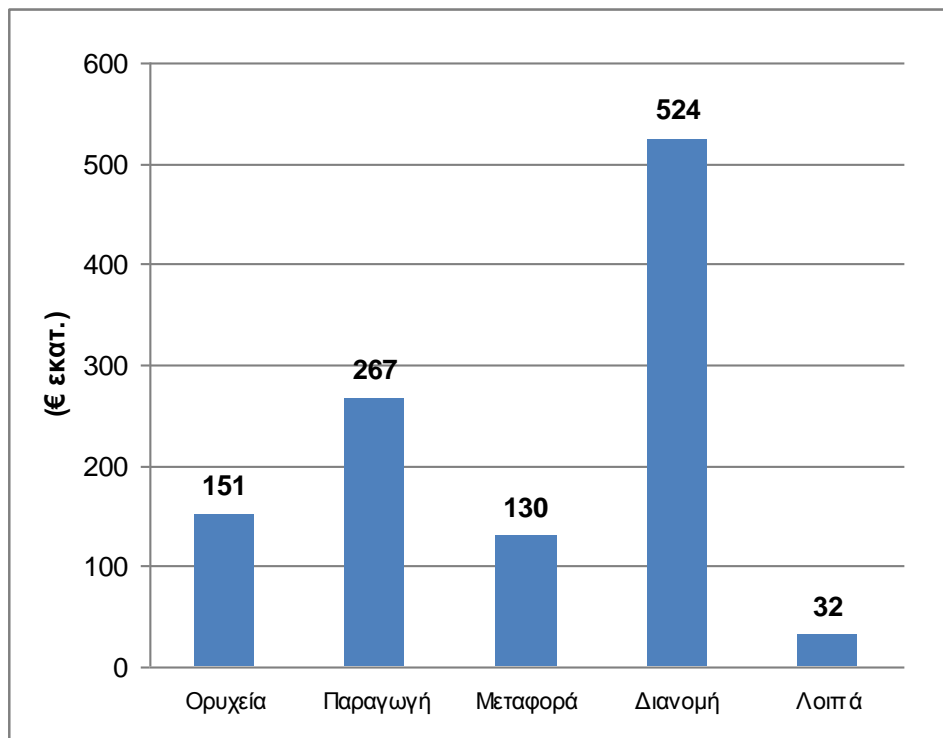
- Η ΔΕΗ είναι μια καθετοποιημένη ηλεκτρική εταιρεία με ηγετική θέση στην αγορά ηλεκτρικής ενέργειας στην Ελλάδα
- Η ΔΕΗ είναι ο μεγαλύτερος βιομηχανικός όμιλος στην Ελλάδα με σύνολο ενεργητικού €15,8 δισ. στις 31.12.2009, έσοδα € 6 δισ. το 2009 και περισσότερους από 22.500 εργαζόμενους
- Η ΔΕΗ διατηρεί σημαντικά επενδυμένα κεφάλαια και εκτεταμένες εγκαταστάσεις σε ορυχεία, σταθμούς παραγωγής και δίκτυα μεταφοράς και διανομής ηλεκτρικής ενέργειας
- Διαθέτει ισχυρή εταιρική ταυτότητα
- Διαθέτει σημαντική τεχνογνωσία και εξειδικευμένο προσωπικό

## ΔΕΗ – Συνοπτικά Τεχνικά Στοιχεία

	2009	2008
Συνολ. Εγκατεστημένη Ισχύ (MW)	12.884	12.843
Καθαρή Παραγωγή (TWh)	50,1	52,4
Πωλήσεις Η-Ε (TWh)	53,0	56,9
Γραμμές Μεταφοράς ΥΤ (χλμ)	12.041	12.000
Γραμμές Διανομής ΜΤ & ΧΤ (χλμ)	222.200	217.000
Αριθμός πελατών (εκατ.)	7,5	7,5
Αριθμός Εργαζομένων	22.582	23.611



# Ένα σημαντικό επενδυτικό πρόγραμμα για το 2009, που συνεχίζεται ...



Συνολικές Επενδύσεις Ομίλου 2009 : € 1,104 εκατ.

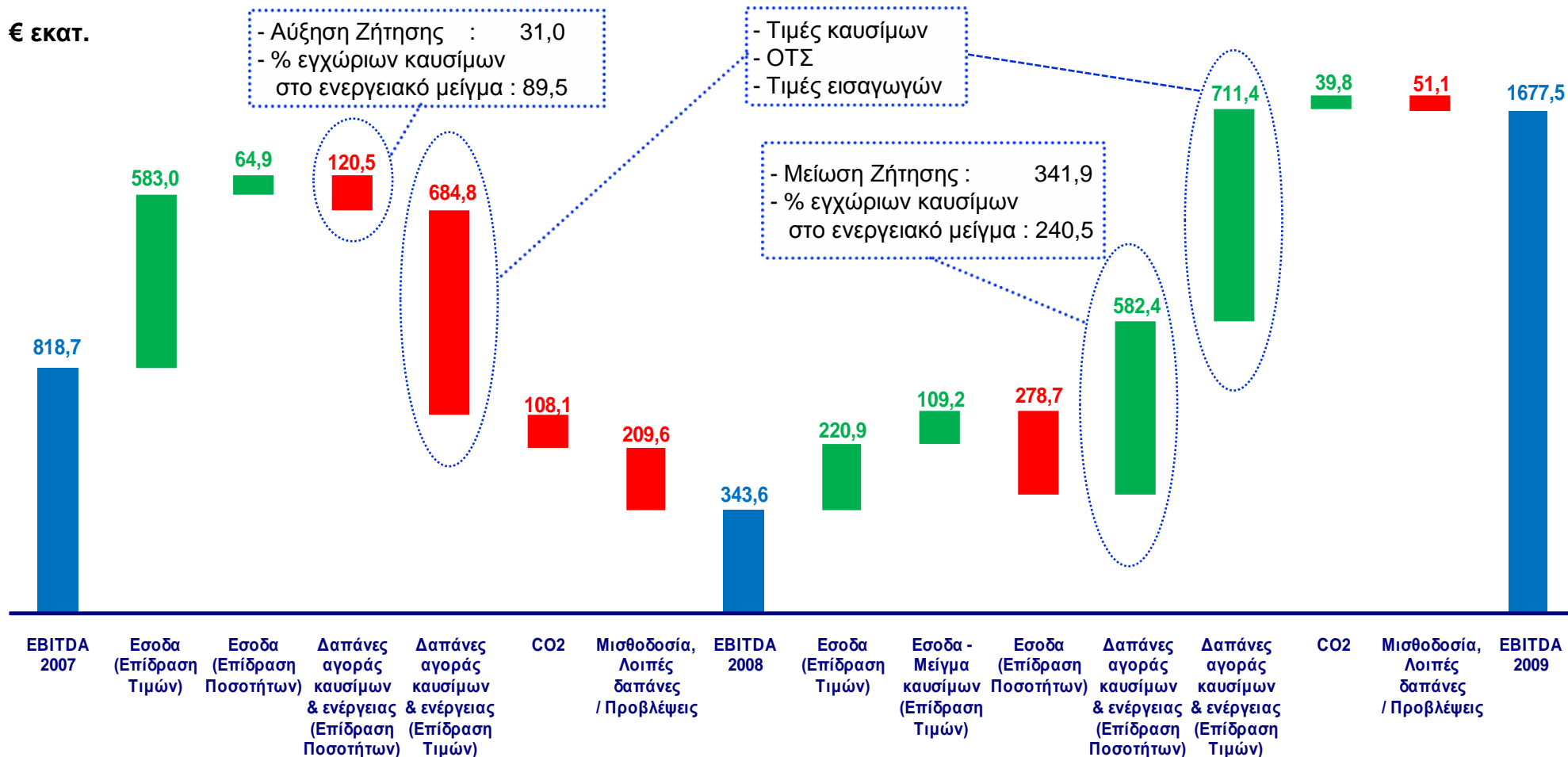
- Παράλληλα, η ΔΕΗ έχει ήδη ξεκινήσει να υλοποιεί σημαντικές επενδύσεις σε σταθμούς παραγωγής, που αναμένεται να ολοκληρωθούν στα επόμενα χρόνια, συμπεριλαμβανομένων μεταξύ άλλων:
  - Αλιβέρι V, 417 MW (προϋπολογιστικό ύψος επένδυσης €220 εκατ.)
  - Μεγαλόπολη V, 811MW (προϋπολογιστικό ύψος επένδυσης €500 εκατ.)
  - Μεγάλοι Υδροηλεκτρικοί Σταθμοί με συνολική ισχύ 342 MW
  - Ένα φιλόδοξο επενδυτικό πρόγραμμα σε Ανανεώσιμες Πηγές Ενέργειας

**Η ΔΕΗ βρίσκεται σε διαδικασία επικαιροποίησης του Επιχειρησιακού Σχεδίου, με στόχο την κατάρτιση ενός αναθεωρημένου Στρατηγικού και Επιχειρησιακού Σχεδίου για την περίοδο 2010-2015, μέσα στους επόμενους μήνες, με βάση τις εκτιμήσεις της για την εξέλιξη της ενεργειακής αγοράς στην Ελλάδα και στην ευρύτερη περιοχή το 2020.**



# Η σημαντική κερδοφορία του 2009 οφείλεται κατά κύριο λόγο σε εξωγενείς παράγοντες

€ εκατ.



**Οι διακυμάνσεις στις τιμές καυσίμων και ενέργειας είχαν σαν αποτέλεσμα απόλυτη αντιστροφή της κερδοφορίας κατά € 1,4 δις μεταξύ 2007-2008 και 2008-2009**





## Πρόσφατες εξελίξεις (1)

**Αλιβέρι V**  
**Μονάδα Συνδυασμένου**  
**Κύκλου με Φ.Α. (417MW)**

Συνεχίζονται οι εργασίες θεμελίωσης και η παράδοση ηλεκτρομηχανολογικού εξοπλισμού. Η μονάδα εκτιμάται ότι θα ολοκληρωθεί στο τέλος του 2011.

**Μεγαλόπολη V**  
**Μονάδα Συνδυασμένου**  
**Κύκλου με Φ.Α. (811MW)**

Μετά την υπογραφή της σύμβασης ανάθεσης τον Νοέμβριο του 2009, αναμένεται η έγκριση των Περιβαλλοντικών Όρων και η ολοκλήρωση από τον Ανάδοχο της διαδικασίας αδειοδότησης του Έργου. Η κατασκευή της μονάδας εκτιμάται ότι θα ολοκληρωθεί στα τέλη του 2012.

**Πτολεμαΐδα V**  
**Λιγνιτική Μονάδα (550-660MW)**

Ο σχετικός Διαγωνισμός αναμένεται να προκηρυχθεί μέσα στους επόμενους 2 μήνες (προβλεπόμενη ημερομηνία ένταξης 2017).

**Μελίτη II**  
**Λιγνιτική Μονάδα (350-450MW)**

Σε εξέλιξη η διαδικασία εκμίσθωσης του δημόσιου λιγνιτωρυχείου της Βεύης (πρόσφατα υποβλήθηκαν 13 προσφορές). Η επαναπροκήρυξη της Μονάδας συναρτάται με την απόφαση της Πολιτείας για την ανάθεση της εκμετάλλευσης του Ορυχείου της Βεύης.



## Πρόσφατες εξελίξεις (2)

### Αθρινόλακκος III (Κρήτη, 95-105 MW)

Ολοκληρώθηκε η σύνταξη των προδιαγραφών της Διακήρυξης.  
Ο Διαγωνισμός προκηρύχθηκε την 10.02.10 με προβλεπόμενη ημερομηνία υποβολής προσφορών την 11.05.2010 (εκτιμώμενη ημερομηνία ένταξης τέλος του 2013).

### Μεσοχώρα I, II ΥΗΣ (160MW)

Μετά την Απόφαση της Επιτροπής Αναστολών του Συμβουλίου Επικρατείας (Φεβρουάριος 2010), η οποία αφορά τα έργα εκτροπής του Αχελώου, δρομολογούνται οι απαραίτητες ενέργειες προκειμένου το συγκεκριμένο έργο, ως ανεξάρτητο, να απεμπλακεί από τα έργα εκτροπής του ποταμού.

### Μετσοβίτικο I, II ΥΗΣ (29MW)

Προχώρησε η σύνταξη νέων τευχών για την επαναδημοπράτηση του Έργου και ορίστηκε η ημερομηνία του Διαγωνισμού ( 21.04.2010) (προβλεπόμενη ημερομηνία ένταξης 2012).

### Διασύνδεση Κυκλάδων

Μετά την έγκριση των Περιβαλλοντικών Όρων τον Σεπτέμβριο του 2009, έχουν συνταχθεί τα κατ αρχήν τεύχη της Διακήρυξης και έχουν τεθεί σε δημόσια διαβούλευση. Όταν ολοκληρωθεί η δημόσια διαβούλευση, το ΔΣ της ΔΕΗ θα εγκρίνει το τελικό κείμενο της διακήρυξης του έργου.



## Πρόσφατες εξελίξεις (3)

### ΔΕΗ Ανανεώσιμες Α.Ε.

- Η ΔΕΗ Ανανεώσιμες ΑΕ εγκατέστησε και λειτουργεί το 2009 ένα από τα μεγαλύτερα Αιολικά Πάρκα στην Ελλάδα, στο Ν. Βοιωτίας συνολικής εγκατεστημένης ισχύος 38 MW σε συνεργασία με την EDF Energies Nouvelles.
- Κατά το 2009 υπεγράφη η σύμβαση με την Enercon για την υλοποίηση των 9 Αιολικών Πάρκων και ξεκίνησε η κατασκευή τους
- Κατατέθηκαν μια σειρά από αιτήσεις για αδειοδότηση νέων έργων ΑΠΕ, με πιο σημαντικές την αίτηση για μονάδα γεωθερμίας 5 MW στη Νίσυρο και για αιολικό πάρκο 100 MW στη Μακρόνησο.
- Το 2010 είναι έτοιμος να προκηρυχθεί ο διαγωνισμός για ένα από τα μεγαλύτερα Φ/Β πάρκα στον κόσμο, τα 50 MW στη Μεγαλόπολη.
- Τέλος, η ΔΕΗ Ανανεώσιμες ΑΕ προχωρά σε αναθεώρηση του επιχειρησιακού της σχεδίου, με στόχο την αύξηση του μεριδίου της στην αγορά των ΑΠΕ.

### Κοινοπραξία με Contour Global S.A. (50% - 50%)

Η κοινοπραξία προεπιλέχθηκε για να συμμετάσχει σε επερχόμενο κλειστό διεθνή διαγωνισμό, όπου θα συμμετέχουν συνολικά μόνον τέσσερις (4) κοινοπραξίες, για το έργο ανάπτυξης και εκμετάλλευσης λιγνιτικού πεδίου στο Κόσσοβο, την κατασκευή λιγνιτικού σταθμού ηλεκτροπαραγωγής με αρχική ισχύ 500MW, δικαίωμα προαίρεσης για την ανέγερση δεύτερου όμοιου σταθμού και εμπορία/εξαγωγή Η/Ε, καθώς και αναβάθμιση του υφιστάμενου λιγνιτικού σταθμού μέσω συμμετοχής σε εταιρεία μαζί με την κρατική ηλεκτρική εταιρεία



## Πρόσφατες εξελίξεις (4)

### Μέτρα για την προστασία της Ελληνικής Οικονομίας

- Κατάργηση της μερικής απαλλαγής για τον ΕΦΚ στο Diesel
- Μείωση αποδοχών
- Περιορισμός προσλήψεων για το 2011 και μετά

### Υποβάθμιση πιστοληπτικής αξιολόγησης από S&P

Η S&P υποβάθμισε την αξιολόγηση της ΔΕΗ σε BB+, αναβαθμίζοντας παράλληλα τις προοπτικές σε σταθερές από αρνητικές. Η υποβάθμιση δεν συνδέεται με την αφ' εαυτής (stand-alone) αξιολόγηση της ΔΕΗ, η οποία ήταν ούτως ή άλλως BB+, αλλά με την επανεκτίμηση από την S&P της προτεραιότητας που θα έδινε, λόγω της γενικότερης οικονομικής συγκυρίας, το Ελληνικό Δημόσιο στην παροχή στήριξης στη ΔΕΗ, στην εξαιρετική περίπτωση που αυτό χρειαστεί.



## Πρόσφατες εξελίξεις (5)

### Ρυθμιστικά Θέματα

Σε ισχύ από 1/1/2010 η ρήτρα καυσίμων. Με βάση τις τρέχουσες τιμές καυσίμων, η εφαρμογή της ρήτρας οδηγεί σε μηδενικές μεταβολές στα τιμολόγια των καταναλωτών για το πρώτο τρίμηνο.

### Αντιστάθμιση κινδύνου μεταβολής τιμών πετρελαίου

Από την αρχή του έτους έχουν γίνει πράξεις αντιστάθμισης για σημαντικό μέρος των ποσοτήτων μαζούτ και diesel που εκτιμάται ότι θα καταναλωθούν στα νησιά το 2010.

### Έρευνα Επιτροπής ΕΕ για τιμολόγηση Αλουμινίου

Η Ευρωπαϊκή Επιτροπή ξεκίνησε έρευνα για το αν το ειδικό τιμολόγιο της ΑΛΟΥΜΙΝΙΟΝ Α.Ε. για την περίοδο Ιανουάριος 2007 – Απρίλιος 2008 αποτελεί μη σύνομη κρατική ενίσχυση.

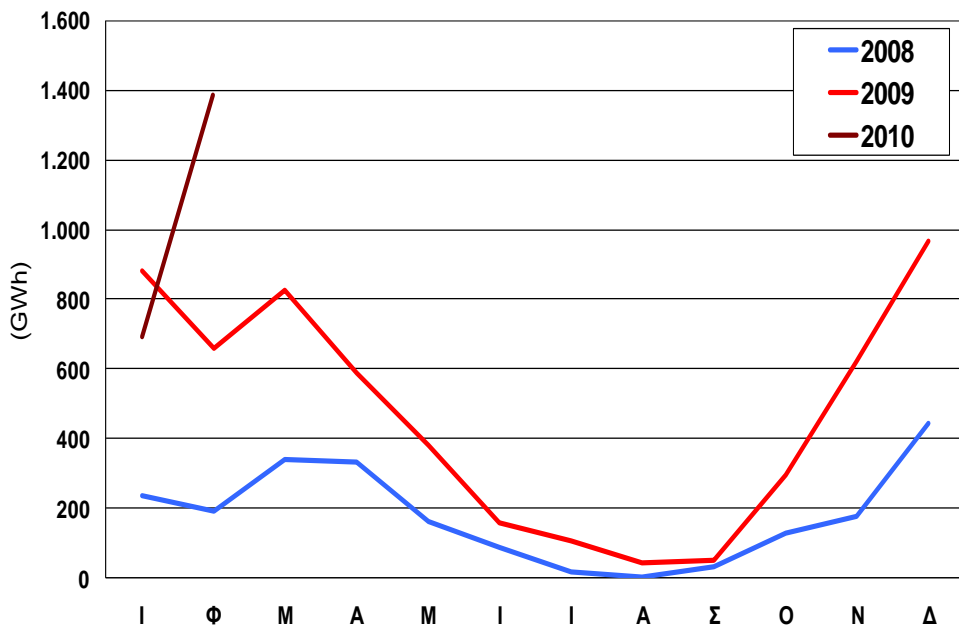
### Διαιτησία με Αλουμίνιο

Απόφαση διαιτητικού δικαστηρίου για έναρξη διαπραγματεύσεων με ΑΛΟΥΜΙΝΙΟΝ Α.Ε. για το τιμολόγιο.

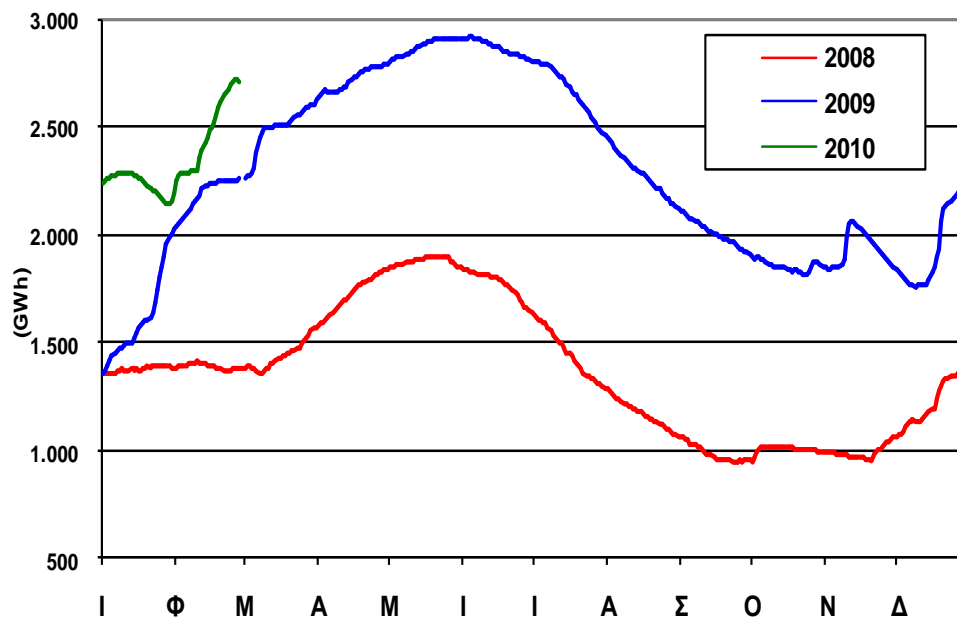


# Ιαν. – Φεβ. 2010: Συνεχίζονται οι καλές υδρολογικές συνθήκες

## Εισροές υδάτων



## Αποθέματα υδάτων



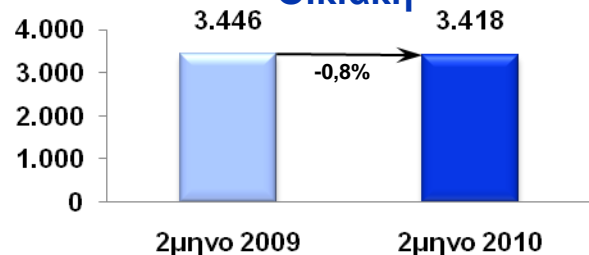
	2M '06	2M '07	2M '08	2M '09	2M '10
Υδροηλεκτρική Παραγωγή (GWh)	1.432	516	542	720	1.596

**Η υδροηλεκτρική παραγωγή ήταν αυξημένη κατά 36,5% σε σχέση με τον προϋπολογισμό και κατά 122% από το 2009.**

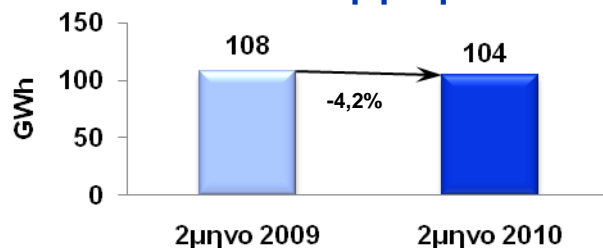


# Πωλήσεις Ηλεκτρικής Ενέργειας (2μηνο2010- 2μηνο2009)

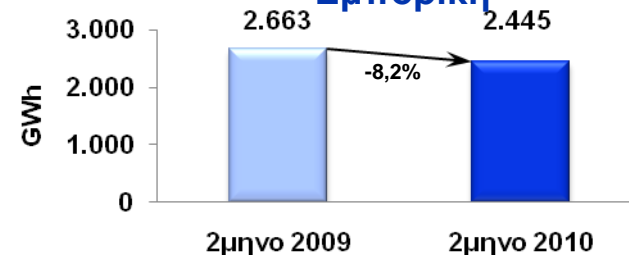
### Οικιακή



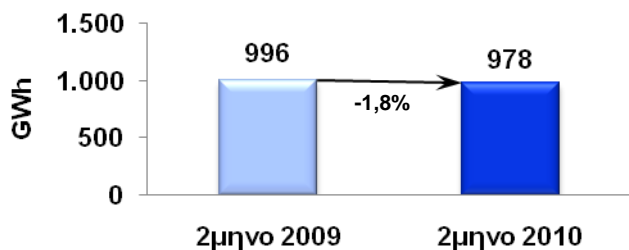
### Γεωργική



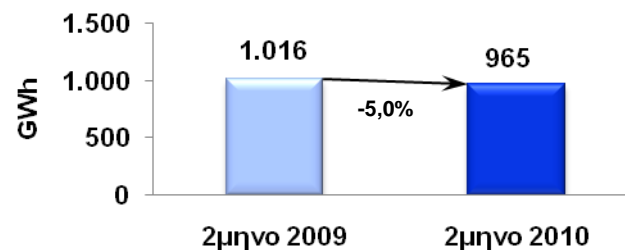
### Εμπορική



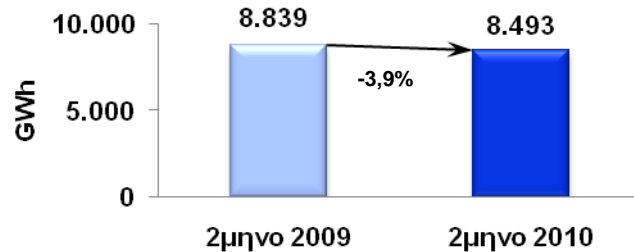
### Βιομηχανική Υ.Τ.



### Βιομηχανική Μ.Τ. & Χ.Τ.



### Σύνολο





## Προοπτικές 2010

- Το 2010 ξεκίνησε με καλές προοπτικές, καθώς συνεχίζουν να επιδρούν αρκετοί από τους παράγοντες που επέδρασαν θετικά το 2009
- Ωστόσο, θα πρέπει να ληφθούν υπόψη τα ακόλουθα δεδομένα τα οποία μπορεί να επηρεάσουν αυτές τις κατ' αρχήν θετικές προοπτικές:
  - Η επίδραση της οικονομικής συγκυρίας στη ρευστότητα των πελατών μας,
  - Η είσοδος ανταγωνιστών προμηθευτών στη λιανεμπορική αγορά, η οποία λειτουργεί κάτω από συνθήκες εκτεταμένων τιμολογιακών στρεβλώσεων, που επιτρέπουν στους νεοεισερχόμενους επιλεκτικές εμπορικές πρακτικές και ανατιολόγητα υψηλά και βραχυπρόθεσμα κέρδη. Για την άρση των στρεβλώσεων αυτών, η ΔΕΗ έχει ήδη υποβάλλει σχετικές προτάσεις στην ΡΑΕ.
  - Τα οικονομικά αποτελέσματα της ΔΕΗ για το 2010 , θα επιβαρυνθούν με περίπου €100 εκατ, λόγω της κατάργησης της απαλλαγής από τον Ειδικό Φόρο Κατανάλωσης για το diesel που χρησιμοποιεί η ΔΕΗ για την παραγωγή ηλεκτρικής ενέργειας.
- Τα ανωτέρω συγκλίνουν στην εντατικοποίηση των δράσεών μας για τη βελτίωση της αποτελεσματικότητας της Εταιρείας, όταν μάλιστα η ΔΕΗ καλείται να λειτουργήσει σε ένα διαρκώς εντεινόμενο ανταγωνιστικό περιβάλλον





## Οι μακροπρόθεσμοι στρατηγικοί στόχοι της ΔΕΗ

- Ο μακροπρόθεσμος σχεδιασμός της ΔΕΗ βασίζεται μεταξύ άλλων στις αρχές της Βιώσιμης Ανάπτυξης, Προστασίας του Περιβάλλοντος και Ανταγωνιστικότητας, με μεγαλύτερη αξιοποίηση των εγχώριων ενεργειακών πόρων, στα πλαίσια και της δυναμικής ανάπτυξης και συμμετοχής των ΑΠΕ στο ενεργειακό της χαρτοφυλάκιο.
- Παράλληλα, η Εταιρεία λαμβάνει μέτρα για τη βέλτιστη διαχείριση των κινδύνων που σχετίζονται με τις απότομες διακυμάνσεις των διεθνών ενεργειακών τιμών, την αύξηση της αποδοτικότητας επί των επενδεδυμένων κεφαλαίων, καθώς και τη μείωση του περιβαλλοντικού της αποτυπώματος, σύμφωνα με τα υπό διαμόρφωση Ευρωπαϊκά και διεθνή δεδομένα.
- Εδώ και 60 χρόνια, η ΔΕΗ αποτελεί στρατηγικό πυλώνα της Ελληνικής Οικονομίας. Στη σύγχρονη οικονομική πραγματικότητα η ΔΕΗ προσβλέπει στη διατήρηση ελκυστικών αποδόσεων για τους μετόχους της, στη διασφάλιση των μεγάλων αναπτυξιακών προοπτικών της, στη διατήρηση του πρωταγωνιστικού της ρόλου στην εγχώρια αγορά και τέλος στην εξασφάλιση ανταγωνιστικών τιμών ηλεκτρικής ενέργειας και υψηλής ποιότητας υπηρεσιών στους πελάτες της



## Νέοι Αναπληρωτές Διευθύνοντες Σύμβουλοι

- Ο κ. Απόστολος Μπαράσης, Αναπληρωτής Διευθύνων Σύμβουλος, με αρμοδιότητα την εποπτεία των Γεν. Διευθύνσεων Ορυχείων, Παραγωγής και Εμπορίας
- Η κ. Ουρανία Αικατερινάρη, Αναπληρώτρια Διευθύνουσα Σύμβουλος, με αρμοδιότητα την εποπτεία των Γεν. Διευθύνσεων Οικονομικών Υπηρεσιών και Ανθρωπίνων Πόρων και Οργάνωσης
- Ο καθηγητής κ. Νικόλαος Χατζηαργυρίου, παραμένει στη θέση του Αναπληρωτή Διευθύνοντος Συμβούλου που εποπτεύει τις Γενικές Διευθύνσεις Μεταφοράς και Διανομής ηλεκτρικής ενέργειας.

## Νέος Διευθύνων Σύμβουλος στη ΔΕΗ Ανανεώσιμες

Ο Πρόεδρος και Διευθύνων Σύμβουλος της ΔΕΗ Α.Ε. ανέλαβε και τα καθήκοντα του Προέδρου Δ.Σ. της «ΔΕΗ Ανανεώσιμες» ενώ, τη θέση του Διευθύνοντος Συμβούλου ανέλαβε ο κ. Ιωάννης Τσιπουρίδης

## Κατάργηση Γενικών Δ/νσεων

Αποφασίστηκε η κατάργηση της Γενικής Διεύθυνσης Επιτελικών Υπηρεσιών και της Γενικής Διεύθυνσης Δυτικής Μακεδονίας καθώς και των αντίστοιχων θέσεων Γενικών Διευθυντών.



# DISCLAIMER

*Μερικές από τις πληροφορίες που παρέχονται περιέχουν εκτιμήσεις / προβλέψεις για το μέλλον. Επισημαίνεται ότι η Εταιρία είναι εκτεθειμένη, μεταξύ άλλων, σε κινδύνους που σχετίζονται με τις μεταβολές της ισοτιμίας €/€ και των τιμών πετρελαίου, φυσικού αερίου, ηλεκτρικής ενέργειας καθώς και δικαιωμάτων CO<sub>2</sub>, οι οποίοι μπορεί να οδηγήσουν σε σημαντική απόκλιση των αποτελεσμάτων από τα προβλεπόμενα μεγέθη.*