

Το Κοινωνικό Έργο της ΔΕΗ Α.Ε.





Το Κοινωνικό Έργο της ΔΕΗ Α.Ε.

Δημιουργούμε τις Εθνικές Υποδομές στην Ενέργεια

Εξηλεκτρισμός - Μεγάλα Ενεργειακά Έργα

Συνεισφέρουμε στην Οικονομία και την Κοινωνία

Άρδευση - Ύδρευση μέσω φραγμάτων - Χαμηλά Τιμολόγια - Υπηρεσίες Κοινής Ωφέλειας

Μεριμνούμε για το Περιβάλλον

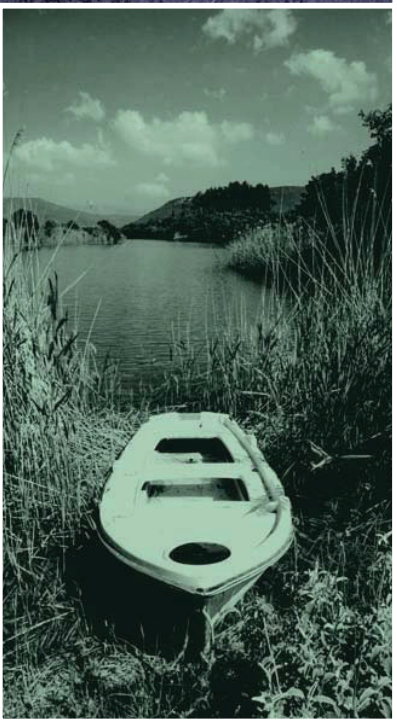
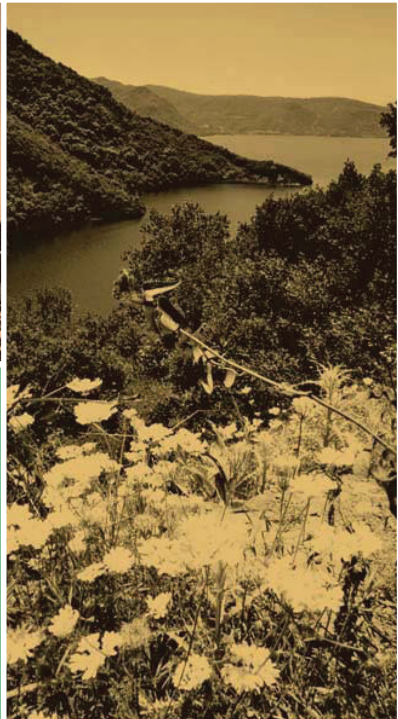
Μεγάλες επενδύσεις για περιορισμό των ρύπων - Αποκατάσταση εδαφών στα ορυχεία
- Ανάπτυξη των ΑΠΕ - Προστασία οικοσυστημάτων

Στηρίζουμε την Παιδεία και τον Πολιτισμό

Υποστήριξη εκπαιδευτικών προγραμμάτων - Επιστημονικών ερευνών
- Διοργάνωση συνεδρίων - Χορηγίες για πολιτιστικές δραστηριότητες

Ενισχύουμε τις Τοπικές Κοινωνίες

Δημιουργία θέσεων εργασίας και εισοδημάτων
Ανάπτυξη σχέσεων αμοιβαιότητας με τους κατοίκους



ΕΙΣΑΓΩΓΗ

ΛΙΓΑ ΛΟΓΙΑ ΓΙΑ ΤΗ ΔΕΗ Α.Ε.	5
Η ΕΠΙΧΕΙΡΗΣΗ	6
ΤΟ ΚΟΙΝΩΝΙΚΟ ΠΡΟΣΩΠΟ ΤΗΣ ΔΕΗ ΣΗΜΕΡΑ	7

Η ΔΕΗ ΓΙΑ ΤΗΝ ΚΟΙΝΩΝΙΑ

ΣΥΜΒΑΛΛΟΥΜΕ ΣΤΗΝ ΑΝΑΠΤΥΞΗ ΤΗΣ ΕΘΝΙΚΗΣ ΟΙΚΟΝΟΜΙΑΣ	9
ΕΞΑΣΦΑΛΙΖΟΥΜΕ ΑΡΔΕΥΣΗ ΚΑΙ ΥΔΡΕΥΣΗ	10
ΠΑΡΕΧΟΥΜΕ ΔΥΝΑΤΟΤΗΤΑ ΘΛΕΘΕΡΜΑΝΣΗΣ	11
ΕΞΑΣΦΑΛΙΖΟΥΜΕ ΚΟΙΝΩΝΙΚΕΣ ΠΑΡΟΧΕΣ	12

Η ΔΕΗ ΓΙΑ ΤΟ ΠΕΡΙΒΑΛΛΟΝ

ΛΕΙΤΟΥΡΓΩΝΤΑΣ ΤΑ ΟΡΥΧΕΙΑ ΜΑΣ	17
ΠΑΡΑΓΟΝΤΑΣ ΕΝΕΡΓΕΙΑ	19
ΜΕΤΑΦΕΡΟΝΤΑΣ ΤΗΝ ΗΛΕΚΤΡΙΚΗ ΕΝΕΡΓΕΙΑ	23
ΗΛΕΚΤΡΟΔΟΤΩΝΤΑΣ ΤΟΥΣ ΠΕΛΑΤΕΣ ΜΑΣ	26
ΕΛΕΓΧΟΝΤΑΣ ΤΗ ΔΙΑΧΕΙΡΙΣΗ ΑΠΟΒΛΗΤΩΝ	28
ΕΠΙΚΟΙΝΩΝΩΝΤΑΣ ΤΙΣ ΔΡΑΣΕΙΣ ΜΑΣ	28
ΑΝΑΠΤΥΣΣΟΝΤΑΣ ΕΡΕΥΝΑ	29
ΣΥΜΜΕΤΕΧΟΝΤΑΣ ΣΕ ΕΘΕΛΟΝΤΙΚΑ ΠΡΟΓΡΑΜΜΑΤΑ ΤΗΣ Ε.Ε.	29

Η ΔΕΗ ΓΙΑ ΤΟΥΣ ΑΝΘΡΩΠΟΥΣ ΤΗΣ

ΒΑΡΥΤΗΤΑ ΣΤΗΝ ΥΓΕΙΑ & ΑΣΦΑΛΕΙΑ ΣΤΗΝ ΕΡΓΑΣΙΑ	30
ΕΚΠΑΙΔΕΥΣΗ & ΕΠΑΓΓΕΛΜΑΤΙΚΗ ΑΝΑΠΤΥΞΗ ΕΡΓΑΖΟΜΕΝΩΝ	31
ΣΥΣΤΗΜΑΤΑ ΚΙΝΗΤΡΩΝ-ΑΝΤΑΜΟΙΒΩΝ	32
ΕΡΓΑΖΟΜΕΝΟΙ ΚΑΙ ΠΟΛΙΤΙΣΜΟΣ	33
ΔΙΕΥΚΟΛΥΝΣΕΙΣ ΠΡΟΣ ΤΟΥΣ ΕΡΓΑΖΟΜΕΝΟΥΣ	33
ΕΡΓΑΖΟΜΕΝΟΙ ΚΑΙ ΑΝΑΨΥΧΗ	35
ΚΟΙΝΩΝΙΚΗΣ ΠΟΛΙΤΙΚΗΣ ΣΥΝΕΧΕΙΑ	35



Λίγα Λόγια για τη ΔΕΗ Α.Ε.

Η ΔΕΗ είναι η μεγαλύτερη εταιρεία παραγωγής και εμπορίας ηλεκτρικής ενέργειας στην Ελλάδα. Ηλεκτροδοτεί περίπου 7,2 εκατομμύρια πελάτες και έχει στην ιδιοκτησία της το σύστημα μεταφοράς και διανομής ηλεκτρικής ενέργειας στη χώρα μας. Η καθαρή παραγωγή της Εταιρείας για το 2006 ήταν 53 TWh.

Είναι η 15η μεγαλύτερη εταιρεία ηλεκτρισμού στην Ευρώπη με βάση τον όγκο των πωλήσεων ηλεκτρικής ενέργειας και η μεγαλύτερη βιομηχανική επιχείρηση στην Ελλάδα με βάση τα πάγια. Ο Όμιλος ΔΕΗ Α.Ε. παρουσίασε συνολικές πωλήσεις ηλεκτρικής ενέργειας ύψους 4,8 δισ. €, κέρδη προ τόκων, φόρων και αποσβέσεων ύψους 740 εκατ. € και καθαρά κέρδη ύψους 22 εκατ. €. Την 31η Δεκεμβρίου 2006, η συνολικά εγκατεστημένη ισχύς ανερχόταν σε 12.698 MW και ο αριθμός εργαζομένων στους 26.208.

Η ηλεκτρική ενέργεια παράγεται στους 98 ιδιόκτητους σταθμούς της ΔΕΗ από 524 μονάδες παραγωγής, μεταφέρεται μέσω περίπου 11.600 χιλιομέτρων γραμμών υψηλής τάσης (66, 150, 400 kV) και διανέμεται στους καταναλωτές σε όλη την ελληνική επικράτεια, μέσω δικτύου μέσης τάσης 20 kV και χαμηλής τάσης 220 V, μήκους περίπου 210.000 χιλιομέτρων. Για τη λειτουργία των λιγνιτικών σταθμών παραγωγής η ΔΕΗ το 2006, παρήγαγε 62,5 εκατ. τόνους λιγνίτη στα δύο ιδιόκτητα Λιγνιτικά της Κέντρα στην Πτολεμαίδα και στη Μεγαλόπολη (2η μεγαλύτερη παραγωγός λιγνίτη στην Ευρωπαϊκή Ένωση). Τέλος, η ΔΕΗ έχει εγκαταστήσει δίκτυο οπτικών ινών μήκους περίπου 1.600 χιλιομέτρων επί των γραμμών μεταφοράς, καθώς και υπόγειο δίκτυο 170 χιλιομέτρων σε αστικές περιοχές.

Σήμερα η ΔΕΗ υιοθετεί νέα εταιρική κουλτούρα. Εφαρμόζει με συνέπεια την περιβαλλοντική της πολιτική, υιοθετεί προηγμένες τεχνολογίες και επεκτείνεται σε νέες αγορές, όπως οι Ανανεώσιμες Πηγές Ενέργειας. Συνδέεται ενεργειακά με τις αγορές της Νοτιοανατολικής Ευρώπης και επεκτείνει τις δραστηριότητες της στις αγορές αυτές μέσω της SENCAP (το 45% της εταιρείας ελέγχεται από τη ΔΕΗ).

Η αποστολή μας

Αποστολή μας είναι η παροχή υπηρεσιών υψηλού επιπέδου σε όλους τους τομείς στους οποίους δραστηριοποιούμαστε, ώστε να μεγιστοποιούμε την αξία της Επιχείρησης και να επιταχύνουμε την αναπτυξιακή πορεία της, προς όφελος όλων των ενδιαφερομένων μερών (μετόχων, εργαζομένων, Ελληνικού Κράτους, συνεργαζομένων, πελατών). Προκειμένου να εκπληρώσουμε την αποστολή μας, βασιζόμαστε στις αρχές μας, αναπτύσσουμε σχέσεις εμπιστοσύνης και σεβασμού με το ικανό και αφοσιωμένο προσωπικό μας και αξιοποιούμε πλήρως και αποδοτικά όλους τους πόρους μας.

Το όραμά μας

Όραμά μας είναι μια σύγχρονη και πρωτοπόρα Επιχείρηση Ηλεκτρικής Ενέργειας, με κοινωνική ευθύνη και ευαισθησία προς το περιβάλλον, με νέες αξίες για το προσωπικό, τους μετόχους, τους συνεργάτες και τους πελάτες μας. Αξιοποιώντας πλήρως τους πόρους μας, επιδιώκουμε να διατηρήσουμε ηγετική θέση στην ελληνική αγορά και στην ευρύτερη περιοχή της Νοτιοανατολικής Ευρώπης.

Η Αγορά Ηλεκτρικής Ενέργειας στην Ελλάδα

Η ελληνική αγορά ηλεκτρικής ενέργειας είναι μία από τις ταχύτερα αναπτυσσόμενες αγορές στην Ευρώπη, αλλά ακόμα με σχετικά χαμηλή κατά κεφαλή κατανάλωση. Η ζήτηση ηλεκτρικής ενέργειας στη χώρα μας παρουσιάζει τα τελευταία χρόνια ρυθμό αύξησης που είναι πολύ μεγαλύτερος από το μέσο όρο της Ευρώπης. Η δε

τιμή του οικιακού τιμολογίου που προσφέρει η ΔΕΗ Α.Ε. είναι η χαμηλότερη στην Ευρώπη.

Η ΔΕΗ Α.Ε. σήμερα

- Η ΔΕΗ είναι μια πλήρως καθετοποιημένη Επιχείρηση Ηλεκτρισμού.
- Διατηρεί ηγετική θέση στην ελληνική αγορά ηλεκτρικής ενέργειας παρά τις προοπτικές ενίσχυσης του ανταγωνισμού.
- Διαθέτει σημαντικό ανταγωνιστικό πλεονέκτημα χαμηλού κόστους παραγόμενης ηλεκτρικής ενέργειας με βασικό καύσιμο το λιγνίτη.
- Παράγει και διανέμει ηλεκτρική ενέργεια στην Ελλάδα, σε όλα τα νοικοκυριά και σε όλες τις παραγωγικές μονάδες της χώρας.
- Μετασχηματίζεται, με γνώμονα τους στόχους που έθεσε στο νέο επιχειρησιακό της σχέδιο.
- Αποκτά φιλοσοφία εμπορικής επιχείρησης και βελτιώνει το επίπεδο εξυπηρέτησης των πελατών της στο πλαίσιο μιας προσπάθειας αναβάθμισης των παρεχόμενων υπηρεσιών της.
- Εφαρμόζει με συνέπεια την περιβαλλοντική της πολιτική.
- Υιοθετεί προηγμένες τεχνολογίες.
- Συνδέεται ενεργειακά με τις αγορές της Νοτιοανατολικής Ευρώπης.
- Επεκτείνεται σε νέες αναπτυσσόμενες αγορές.
- Υλοποιεί στρατηγικές που στοιχειοθετούν ισχυρές προοπτικές αύξησης πωλήσεων. Αναπτύσει έντονη δραστηριότητα στην αγορά των ΑΠΕ ιδρύοντας την θυγατρική της ΔΕΗ, ΔΕΗ ΑΝΑΝΕΩ-ΣΙΜΕΣ Α.Ε.

- Μεγιστοποιεί την αξία της προς τους μετόχους και τους έχοντες έννομο συμφέρον, με την εφαρμογή των παραγωγικών, λειτουργικών και επενδυτικών προγραμμάτων της.

Το επιχειρησιακό σχέδιο της ΔΕΗ Α.Ε. για την πενταετία 2006-2010 έχει ως στρατηγικό στόχο τον πλήρη εκσυγχρονισμό της επιχείρησης και τη συνεχή βελτίωση της ανταγωνιστικότητάς της, ώστε να αντιμετωπίσει με απόλυτη επιτυχία τις προκλήσεις από την απελευθέρωση της εγχώριας αγοράς ηλεκτρικής ενέργειας και τον επερχόμενο ανταγωνισμό.

Στο πλαίσιο της νέας στρατηγικής της, η ΔΕΗ έθεσε σε εφαρμογή το πρόγραμμα ΗΡΑ-ΚΛΗΣ με 12 συγκεκριμένες δράσεις για το μετασχηματισμό της επιχείρησης σε όλους τους τομείς των δραστηριοτήτων της: πάγια, μείωση εξόδων, διαχείριση αποθεμάτων, εκσυγχρονισμό διαδικασιών κ.λπ. Αποτέλεσμα αυτού του μετασχηματισμού αναμένεται να είναι η συνεχής βελτίωση των αποτελεσμάτων.

Βάσει του ιδρυτικού της καταστατικού η ΔΕΗ ξεκίνησε τη λειτουργία της ως κοινωφελής κρατική εταιρεία με κύρια αποστολή της το σχεδιασμό, προγραμματισμό και εφαρμογή πολιτικών για τον εξηλεκτρισμό της χώρας. Πέτυχε, η ηλεκτρική ενέργεια που παράγει να αποτελεί προνόμιο του κάθε Έλληνα πολίτη, ένστερνιζόμενη και ακολουθώντας πιστά τις αρχές της κοινωνικής υπευθυνότητας.

Το κοινωνικό πρόσωπο της ΔΕΗ σήμερα

Εμείς, στη ΔΕΗ, έχοντας ολοκληρώσει ένα μονάδικο αναπτυξιακό κύκλο και προσαρμοζόμενοι στις σύγχρονες τάσεις που υπαγορεύουν σε κάθε εταιρεία να δείχνει την κοινωνική της ευαισθησία, αναπτύσσουμε σημαντικές πρωτοβουλίες και δράσεις προς την κατεύθυνση αυτή. Αξίζει μάλιστα να σημειωθεί, ότι σε μεγάλο βαθμό αυτές δεν έχουν γνωστοποιηθεί. Τα έργα της εταιρείας, που ξεχωρίζουν για τον κοινωνικό τους χαρακτήρα, εντάσσονται σε τρεις βασικές κατηγορίες και είναι συνοπτικά τα ακόλουθα:

Οικονομία και Κοινωνία

- Συνεργαζόμαστε με τον κατασκευαστικό τομέα της χώρας για την πραγματοποίηση μεγάλων και σύνθετων τεχνικών έργων.
- Προσφέρουμε απασχόληση (τόσο σε επίπεδο Επιχείρησης, όσο και στους εργολάβους-συνεργάτες μας).
- Μεταδίδουμε τεχνογνωσία σε χιλιάδες εργαζόμενους.
- Συμβάλλουμε στη συγκροτημένη και ορθολογικά ορθή διαχείριση των υδάτινων πόρων της χώρας και στην εξυπηρέτηση των αναγκών σε νερό των κατοίκων στις περιοχές όπου δραστηριοποιείται η εταιρεία (παροχή δωρεάν νερού από τα φράγματα σε γεωργικές καλλιέργειες, παροχή νερού για ύδρευση, αντιπλημμυρική προστασία μέσω των φραγμάτων των υδροηλεκτρικών έργων, προστασία από ξηρασία-λειψυδρία).
- Παρέχουμε τηλεθέρμανση με ιδιαίτερα χαμηλά τιμολόγια, σε συνεργασία με τους Δήμους των περιοχών όπου λειτουργούν οι Ατμοηλεκτρικοί Σταθμοί, μετρίζοντας συγχρόνως την επι-

βάρυνση του περιβάλλοντος από καυσαέρια των πετρελαϊκών καυστήρων.

- Υποστηρίζουμε επιλεγμένες πρωτοβουλίες κοινωνικού ή πολιτιστικού χαρακτήρα σε τοπικές κοινωνίες, ιδιαίτερα εκεί όπου η ΔΕΗ δραστηριοποιείται έντονα (ορυχεία, σταθμοί παραγωγής), στο πλαίσιο του προγράμματος χορηγιών.
- Συνεισφέρουμε στη βελτίωση της εκπαιδευτικής δράσης της χώρας (οικονομική ενίσχυση συνεδρίων-ημερίδων, όπου συμμετέχουμε άμεσα ή έμμεσα).
- Συνεισφέρουμε στην πολιτιστική ή αθλητική ανάπτυξη της χώρας.
- Καταβάλλουμε σοβαρές προσπάθειες προκειμένου να προσφέρουμε στους πελάτες μας υπηρεσίες υψηλής αλλά και συνεχώς βελτιούμενης ποιότητας, πέρα από τις συμβατικές υποχρεώσεις μας ή τις προσδοκίες τους.

Περιβάλλον

Αντιμετωπίζουμε το περιβάλλον ως βασική παράμετρο της αναπτυξιακής μας πολιτικής, σε ό-

λες μας τις δραστηριότητες, μελετώντας και λαμβάνοντας τα κατάλληλα μέτρα, ώστε η επιβάρυνσή του να είναι η ελάχιστη δυνατή, ιδιαίτερα στις περιοχές όπου η ΔΕΗ αναπτύσσει έντονη παραγωγική δραστηριότητα. Ελέγχουμε τα απόβλητα, αναπτύσσουμε έρευνα και εφαρμόζουμε προγράμματα επικοινωνίας για τις περιβαλλοντικές δράσεις μας.

Ανθρώπινο Δυναμικό

- Δίνουμε βαρύτητα στην υγεία & ασφάλεια στην εργασία.
- Δίνουμε έμφαση στην εκπαίδευση και τη συνεχή κατάρτιση των εργαζομένων μας.
- Στηρίζουμε το προσωπικό μας με συστήματα κινήτρων και ανταμοιβών.
- Προσφέρουμε ευκαιρίες πολιτιστικής ανάπτυξης.
- Παρέχουμε διευκολύνσεις για την προσωπική τους ζωή.
- Φροντίζουμε για την αναψυχή τους.



90

STRENUM
MILITARY



Συμβάλλουμε στην ανάπτυξη της Εθνικής Οικονομίας

Η ΔΕΗ όλα αυτά τα χρόνια με το έργο της έχει συνεισφέρει καταλυτικά στην ανάπτυξη της Εθνικής Οικονομίας. Σε ολόκληρη τη μεταπολεμική περίοδο αποτέλεσε την κινητήρια δύναμη, τη "σπονδυλική στήλη" της βιομηχανίας, του εμπορίου και των υπηρεσιών.

Από το 1950, που η ΔΕΗ ιδρύθηκε με σκοπό να εξηλεκτρίσει τη χώρα που τότε αγωνιζόταν να ανασυγκροτηθεί, μέχρι σήμερα που προσπαθεί να καλύψει τη ραγδαία αυξανόμενη ζήτηση σε ηλεκτρισμό, η Επιχείρηση έχει στηρίξει με την παρουσία της, όσο κανείς άλλος, την πορεία ανάπτυξης και προόδου της Ελλάδας. Το κατασκευαστικό έργο της ΔΕΗ σε όλη την επικράτεια και ειδικά σε μέρη που υπήρχαν προβλήματα ανεργίας, έχει προσφέρει εργασία σε ελληνικά χέρια.

Η εντατική χρήση του λιγνίτη και των λοιπών εγχώριων πηγών ενέργειας έχει εξασφαλίσει για τη χώρα ενέργεια χαμηλού κόστους και εξοικονόμηση συναλλάγματος για την αγορά εισαγομένου καύσιμου. Επιπλέον ο λιγνίτης συμβάλλει και στην περιφερειακή ανάπτυξη. Η εξόρυξή του και η παραγωγή ηλεκτρικής ενέργειας που γίνεται στην περιφέρεια από το λιγνίτη, εξασφαλίζει την απα-

σχόληση σημαντικού επιστημονικού και εργατικού δυναμικού, μειώνοντας την ανεργία και την αστυφιλία.

Αξίζει να σημειωθεί ότι το συνολικό εργατικό δυναμικό που απασχολείται άμεσα ή έμμεσα στη λιγνιτική βιομηχανία συμπεριλαμβανομένων και των Σταθμών Παραγωγής, εκτιμάται ότι ξεπερνά τους 18.000 εργαζόμενους.

Αλλά και οι Υδροηλεκτρικοί Σταθμοί, εκτός από τη συνεισφορά τους στην Εθνική Οικονομία με την παραγωγή φθηνής ηλεκτρικής ενέργειας, εξασφαλίζουν θέσεις εργασίας και συμβάλλουν στην ανάπτυξη των περιοχών στις οποίες λειτουργούν.

Κάθε χρόνο επισκέπτονται τους Θερμοηλεκτρικούς και τους Υδροηλεκτρικούς Σταθμούς χιλιάδες επισκέπτες, μαθητές, φοιτητές κ.λπ., με αποτέλεσμα τη διάχυση της τεχνολογικής γνώσης και την οικονομική ενίσχυση των τοπικών κοινωνιών μέσω της τουριστικής αναβάθμισης των περιοχών.

Επίσης, σημαντικό εισόδημα δημιουργούν οι Σταθμοί της ΔΕΗ στους Δήμους στους οποίους είναι εγκατεστημένοι, λόγω των μεγάλων χρηματικών ποσών που καταβάλλονται για δημοτικούς φόρους, τέλη κ.λπ.

Εκτός από τα παραπάνω, η ΔΕΗ Α.Ε. σε αρκετές περιοχές στις οποίες είναι εγκατεστημένοι οι Σταθμοί Παραγωγής, έχει παραχωρήσει στους Δήμους περιουσιακά της στοιχεία (κτίρια, εκτάσεις, εκκλησίες, κ.λπ.).

Εξασφαλίζουμε άρδευση & ύδρευση

Στη ΔΕΗ προχωρούμε δυναμικά προς την εκμετάλλευση των υδάτινων πόρων της χώρας. Η Διεύθυνση Εκμετάλλευσης Υδροηλεκτρικών Σταθμών (ΔΕΥ) διαχειρίζεται 15 μεγάλους και 9 μικρούς Υδροηλεκτρικούς Σταθμούς (ΥΗΣ) εγκατεστημένους στην Ελληνική Επικράτεια.

Οι παραπάνω ΥΗΣ έχουν εγκατεστημένη ισχύ 3.060MW, δηλαδή το 25% περίπου της συνολικής εγκατεστημένης ισχύος των μονάδων ηλεκτροπαραγωγής στην Ελλάδα, με αποτέλεσμα το 8% περίπου της παραγωγής ηλεκτρικής ενέργειας να προέρχεται από υδροηλεκτρικές εγκαταστάσεις. Στο πλαίσιο της Οδηγίας 2001/77/ΕΚ, σύμφωνα με την οποία, η χώρα μας οφείλει να αυξήσει το ποσοστό της παραγόμενης ενέργειας από ανανεώσιμες πηγές (από 8% σε 20,1%) έως το 2010, καθίσταται επιτακτική η ανάγκη σχεδιασμού, υλοποίησης και λειτουργίας νέων ΥΗΣ. Προς αυτή την κατεύθυνση, θα αξιοποιήσουμε ένα μεγάλο μέρος του ανεκμετάλλευτου υδροδυναμικού της χώρας για να πετύχουμε αύξηση της εγχώριας παραγωγής ηλεκτρικής ενέργειας από ανανεώσιμους φυσικούς πόρους.

Με τη λειτουργία όλων σχεδόν των ΥΗΣ ως έργων πολλαπλού σκοπού, ικανοποιούμε ποικίλες

ανάγκες, εκτός από την παραγωγή ηλεκτρικής ενέργειας και συγκεκριμένα:

- Εξασφαλίζουμε στους ταμιευτήρες (τεχνητές λίμνες) ικανά υδάτινα αποθέματα καθ' όλη τη διάρκεια του έτους, ικανοποιώντας υδρευτικές και αρδευτικές ανάγκες.
- Παρέχουμε αντιπλημμυρική προστασία.
- Περιορίζουμε τη στερεομεταφορά στα κατάντη των ποταμών.
- Δημιουργούμε λιμναία οικοσυστήματα, που αναβαθμίζουν το τοπικό περιβάλλον και παράλληλα εξασφαλίζουν τις οικολογικές παροχές στις κοίτες καθ' όλη τη διάρκεια του έτους.
- Δημιουργούμε επίδραση στο μικροκλίμα των περιοχών, αμβλύνοντας τα ακραία μετεωρολογικά φαινόμενα.
- Εξασφαλίζουμε προϋποθέσεις ανάπτυξης οικότουρισμού (ΥΗΣ Ν. Πλαστήρα), ναυαθλητισμού (ΥΗΣ Πολυφύτου, ΥΗΣ Στράτου), ιχθυοκαλλιεργειών και άλλων δραστηριοτήτων που συμβάλλουν στην ανάπτυξη των περιοχών.
- Με την παραγωγή "καθαρής" ηλεκτρικής ενέργειας περιορίζουμε σημαντικά την εκπομπή αερίων του θερμοκηπίου στο περιβάλλον, ενώ η ταχύτητα ένταξης των ΥΗΣ στο Σύστημα συμβάλλει σημαντικά στην αντιμετώπιση ιδιαίτερα υψηλών αιχμών ζήτησης ηλεκτρικών φορτίων.

Τα φράγματα της ΔΕΗ συγκρατούν τα νερά των ποταμών και δημιουργούν τεράστιους ταμιευτήρες, που με τα αποθέματά τους

αρδεύουν εκατομμύρια στρέμματα γεωργικών εκτάσεων στις πεδινές περιοχές της ηπειρωτικής χώρας, όπως:

- Πεδινές εκτάσεις της Πρέβεζας και της Άρτας, από το φράγμα του ποταμού Λούρου που κατασκευάστηκε το 1954.
- Την πεδιάδα της Δ. Αρκαδίας από το φράγμα του Λάδωνα (1955) στη Γορτυνία.
- Την πεδιάδα της Έδεσσας από τα φράγματα του Άγρα και του Εδεσσαίου (1954 και 1969 αντίστοιχα).
- Τις πεδιάδες της Καρδίτσας και της Λάρισας από το φράγμα της λίμνης Πλαστήρα (1962) στον Ταυρωπό.
- Την εύφορη πεδιάδα του νομού Αιτωλοακαρνανίας από τα φράγματα του ποταμού Αχελώου στα Κρεμαστά (1969), στο Καστράκι (1969) και στο Στράτο (1989).
- Τις καλλιεργήσιμες εκτάσεις των νομών Ημαθίας, Πέλλης και Θεσσαλονίκης από τα νερά του ποταμού Αλιάκμονα μέσω των φραγμάτων Πολυφύτου (1975), Σφηκιάς (1985) και Ασωμάτων (1986).
- Τον κάμπο της Άρτας, από το φράγμα του ποταμού Αραχθού στο Πουρνάρι (1981).
- Τον κάμπο της Χρυσοβίτσας από το φράγμα των Πηγών Αώου (1991).
- Μεγάλο μέρος των πεδιάδων στους νομούς Δράμας, Ξάνθης και Καβάλας από τα φράγματα του Νέστου στο Θησαυρό (1998) και στην Πλατανόβρυση (1999).

Συγχρόνως από τους ίδιους ταμιευτήρες υδροδοτούνται πόλεις και χωριά. Και ακόμη με την κατασκευή των φραγμάτων έχουμε συνεισφέρει στην αξιοποίηση των περιοχών, δημιουργώντας λίμνες και υδροβιότοπους ασύγκριτης ομορφιάς που αξιοποιούνται ως τόποι αναψυχής, τουριστικής εκμετάλλευσης και ανάπτυξης δραστηριοτήτων όπως ιχθυοκαλλιέργειες, ψάρεμα, θαλάσσια σπορ κ.λπ.

Παρέχουμε δυνατότητα τηλεθέρμανσης

Η συνδυασμένη παραγωγή θερμότητας και ηλεκτρισμού, γνωστή και ως "συμπαγωγή" και οι σχετικές τεχνολογίες βρίσκουν εφαρμογή στη χώρα μας, ιδιαίτερα την τελευταία δεκαετία, σε συστήματα περιφερειακής θέρμανσης ή τηλεθέρμανσης. Με αυτό το σύστημα η θερμότητα που παράγεται στους σταθμούς μας χρησιμοποιείται για τη θέρμανση κατοικιών στα όρια μιας περιφέρειας.

Σε συνεργασία με διάφορους δήμους, έχουμε προχωρήσει στην υλοποίηση σειράς έργων συστημάτων παραγωγής ενέργειας με τη μορφή θερμού νερού για την τηλεθέρμανση πόλεων. Με αυτό τον τρόπο συμβάλλουμε στην προσπάθεια διασφάλισης ενός διαρκούς τρόπου θέρμανσης κατοικιών χωρίς ρύπανση του περιβάλλοντος.

Συνοπτικά, τα έργα μας σε αυτό τον τομέα είναι:

- Τηλεθέρμανση Πτολεμαΐδας, ισχύος 25 MWth από τη Μονάδα I του ΑΗΣ ΛΙΠΤΟΛ.
- Τηλεθέρμανση Πτολεμαΐδας, ισχύος 50 MWth από τη Μονάδα III του ΑΗΣ Πτολεμαΐδας.
- Τηλεθέρμανση Κοζάνης, ισχύος 67 MWth από τις Μονάδες III/IV του ΑΗΣ Αγίου Δημητρίου.
- Τηλεθέρμανση Κοζάνης, ισχύος 70 MWth από τη Μονάδα V του ΑΗΣ Αγίου Δημητρίου.

- Τηλεθέρμανση Μεγαλόπολης, ισχύος 20 MWth από τη Μονάδα III του ΑΗΣ Μεγαλόπολης.
- Τηλεθέρμανση ευρύτερης περιοχής Αμυνταίου, ισχύος 25 MWth από τις Μονάδες I/II του ΑΗΣ Αμυνταίου.
- Εξέλιξη έργου για την παροχή θερμικής ισχύος μέχρι 70 MWth για την τηλεθέρμανση της περιοχής Φλώρινας από τον ΑΗΣ Μελίτης.

Η παραγωγή της θερμικής ενέργειας στους ΑΗΣ γίνεται με απαγωγή (απομάστευση) μέρους ατμού που κινεί τους ατμοστροβίλους των Μονάδων. Ο ατμός οδηγείται σε κατάλληλους εναλλάκτες, στους οποίους θερμαίνεται το νερό του δικτύου τηλεθέρμανσης της πλησιέστερης προς τον ΑΗΣ πόλης.

Ήδη οι τηλεθερμάνσεις των πόλεων της Πτολεμαΐδας και Κοζάνης λειτουργούν εδώ και χρόνια με επιτυχία, παρέχοντας φθηνότερη ενέργεια θέρμανσης και συμβάλλοντας στη μείωση ρύπων. Αποτέλεσμα των παραπάνω είναι το αυξανόμενο ενδιαφέρον των δήμων για προώθηση και ολοκλήρωση των έργων τηλεθέρμανσης.

Ανταποκρινόμαστε σε αυτό το ενδιαφέρον, προωθώντας την υλοποίηση έργων, όπως:

- Πρόσθετη παροχή θερμικής ενέργειας 40-80 MWth στο δήμο Πτολεμαΐδας από τις Μονάδες του ΑΗΣ Καρδιάς.
- Επέκταση της τηλεθέρμανσης του δήμου Κοζάνης από τις Μονάδες III-IV του ΑΗΣ Αγ. Δημητρίου, με τελική παρεχόμενη θερμική ισχύ 134 MWth.

Οι τεχνικές Προδιαγραφές των παραπάνω έργων εναρμονίζονται απόλυτα με τις απαιτήσεις του Εγχειριδίου για τις Βέλτιστες Διαθέσιμες Τεχνικές.

Εξασφαλίζουμε κοινωνικές παροχές

Αντιμετώπιση ειδικών γεγονότων

Σε ειδικές περιπτώσεις που διαμορφώνονται από έκτατα περιστατικά ή κάτω από ειδικές συνθήκες καθώς και προς ευπαθείς ομάδες πληθυσμού, η Επιχείρηση προχωρά σε ειδικές δαπάνες-παροχές όπως την κατασκευή ηλεκτρικών δικτύων, για παράδειγμα:

- Δαπάνες για την ομαλή λειτουργία των Ολυμπιακών Αγώνων ΑΘΗΝΑ 2004.
- Δαπάνες προς τους σεισμοπαθείς του Νομού Αττικής, για την κατασκευή προσωρινών δικτύων, την ηλεκτροδότηση νέων οικοδομών που ανεγέρθηκαν στη θέση των παλαιών που κατέρρευσαν, τη μη αναζήτηση ληξιπρόθεσμων λογαριασμών τους και την έκτακτη εφάπαξ χορήγηση οικονομικής βοήθειας, μέσω έκπτωσης στους λογαριασμούς ρεύματος.
- Δαπάνες για την ηλεκτροδότηση του

ακριτικού νησιού της Γαύδου, με την κατασκευή τοπικού σταθμού παραγωγής και δικτύου μέσης και χαμηλής τάσης.

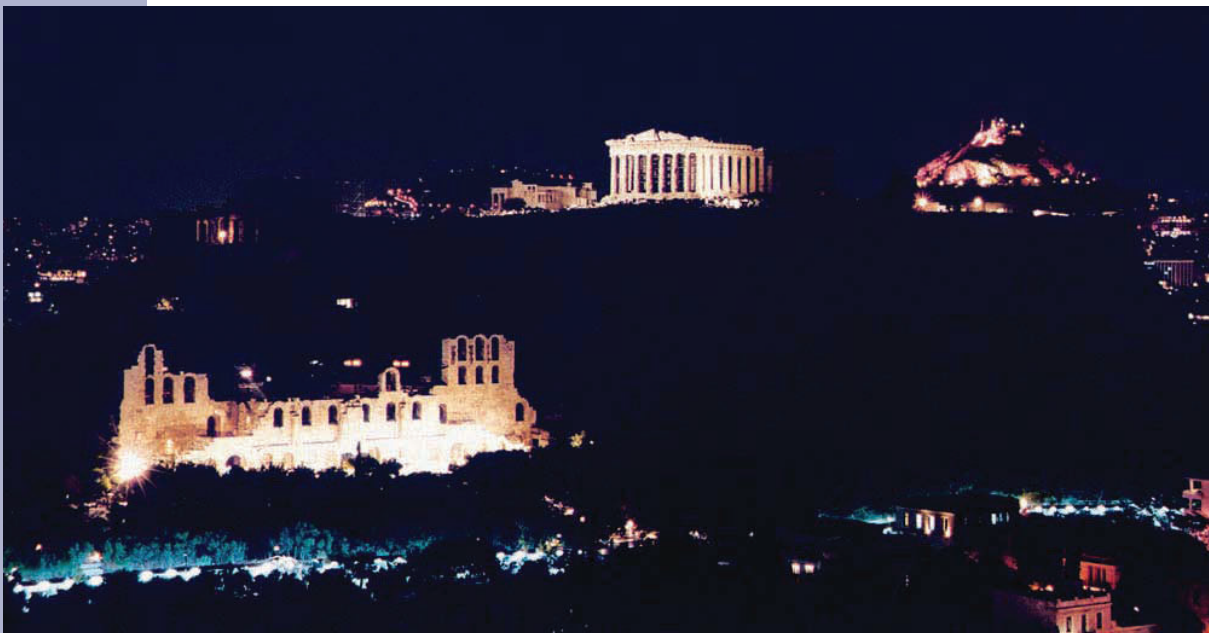
Επιχορήγηση κοινωνικών και πολιτιστικών δραστηριοτήτων

Επιχορηγούμε φορείς δραστηριοτήτων κοινωνικού και πολιτιστικού χαρακτήρα ώστε να ενισχύουμε και με αυτόν τον τρόπο τον κοινωνικό μας ρόλο.

Λόγω της μετατροπής της ΔΕΗ σε Ανώνυμη Εταιρεία την 1η Ιανουαρίου 2001, το πρόγραμμα χορηγιών της αναπροσαρμόστηκε και καλύπτει μόνο περιπτώσεις που έχουν σχέση με την εγκεκριμένη πολιτική χορηγιών για την προβολή της Επιχείρησης. Οι οικονομικές ενισχύσεις ή χορηγίες της Επιχείρησης στοχεύουν σε δύο κατευθύνσεις:

α) Σε δράσεις που συσχετίζονται με τη ενέργεια και προβάλλουν άμεσα ή έμμεσα το έργο της Επιχείρησης.

β) στην ενίσχυση της παρουσίας της ΔΕΗ σε έργα και δραστηριότητες κοινωνικού χαρακτήρα, ειδικά σε περιοχές που αναπτύσσουμε έντονη δραστηριότητα (π.χ. περιοχές ορυχείων, σταθμών παραγωγής κ.λπ.).



Στηρίζουμε ενεργά:

1. Πανεπιστημιακούς φορείς, ινστιτούτα, οργανισμούς και συλλόγους που οργανώνουν συνέδρια ή ημερίδες για ενεργειακά θέματα. Σε αυτό το πλαίσιο, το 2006 ενισχύσαμε, μεταξύ άλλων :

- Το Ινστιτούτο Ενέργειας ΝΑ. Ευρώπης (IENE) για τη διοργάνωση του 11ου Συνεδρίου για την Ενέργεια , το "ΕΝΕΡΓΕΙΑ & ΑΝΑΠΤΥΞΗ 2006", που διεξήχθη στις 14-16 Νοεμβρίου στο Ίδρυμα Ευγενίδου.

- Την Ένωση Ελλήνων Χημικών για τη συνδιοργάνωση του Συνεδρίου "ΕΝΕΡΓΕΙΑ 2006", που διεξήχθη στις 23-26 Νοεμβρίου.

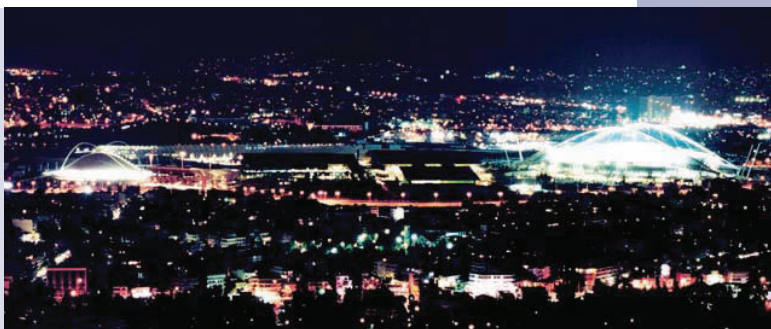
- Το Περιφερειακό Σωματείο Ενέργειας ΔΕΗ Κοζάνης-Πτολεμαΐδας-Φλώρινας, "ΣΠΑΡΤΑΚΟΣ", για τη διοργάνωση ημερίδας με θέμα την πρόληψη ατυχημάτων στους χώρους εργασίας και για την έκδοση εντύπων, με σκοπό την πληρέστερη ενημέρωση των εργαζομένων.

2. Νομαρχίες, Δήμους ή Κοινότητες σε περιοχές όπου η ΔΕΗ αναπτύσσει έντονη δραστηριότητα. Ανάμεσα στους δήμους που ενισχύσαμε το 2006, βρίσκονται:

- Ο Δήμος Δ. Υψηλάντη του Νομού Κοζάνης για τη διαμόρφωση κεντρικής πλατείας στο Δημοτικό Διαμέρισμα Μαυροδενδρίου και τη διαμόρφωση προαύλιου χώρου στο πρώην Κοινοτικό Κατάστημα του Δημοτικού Διαμερίσματος Ποντοκώμης.

- Ο Δήμος Λαυρεωτικής για την ανάπλαση της κεντρικής πλατείας της πόλης του Λαυρίου.

3. Αθλητικούς συλλόγους, σωματεία, ομοσπονδίες και φορείς της χώρας. Στη ΔΕΗ Α.Ε. δραστηριοποιούμαστε ενεργά στη χρηματοδότηση φορέων μαζι-



κού αθλητισμού όσο και πρωταθλητισμού. Ενισχύουμε τον ερασιτεχνικό αθλητισμό και προσατολίζουμε τους εργαζόμενους σ' αυτόν. Γνωστές διοργανώσεις που ενισχύσαμε οικονομικά το 2006 είναι:

- Οι Διεθνείς Αγώνες Στίβου με την επωνυμία "ΠΑΠΑΦΛΕΣΣΕΙΑ", που διοργανώθηκαν από τον Δήμο Καλαμάτας σε συνεργασία με τον Μεσσηνιακό Σύλλογο και άλλους φορείς στις 3 Ιουνίου.

- Η Διεθνής Συνάντηση Στίβου "22α ΒΑΡΔΙΝΟΓΙΑΝΝΕΙΑ", που διεξήχθη στο Ρέθυμνο στις 21 Ιουλίου (ενίσχυση προς το Σωματείο Ένωση Ατρόμητου Ρεθυμνιακού).

4. Αιτήματα κοινωνικού περιεχομένου, εφόσον κριθεί ότι είναι ιδιαίτερης σημασίας. Αναφέρουμε ενδεικτικά για το 2006 τις οικονομικές ενισχύσεις προς :

- Τον τηλεμαραθώνιο με τίτλο "Πράξη Ελπίδας", που διοργάνωσε στις 16 Μαΐου ο Όμιλος Alpha.

- Το Κοινοτικό Ιατρείο του Δήμου Πτολεμαΐδας του Νομού Κοζάνης για την αγορά καρδιογράφου.

5. Πολιτιστικούς φορείς ή ιδιώτες καλλιτέχνες, όταν το έργο τους είναι ιδιαίτερης πολιτιστικής αξίας. Χορηγούμε πολιτιστικά γεγονότα που διοργανώνονται πανελλαδικά, ενισχύουμε κέντρα ή φορείς πολιτισμού για τη διάσωση της πολιτιστικής

κληρονομιάς, του λαϊκού πολιτισμού και της θρησκευτικής παράδοσης. Μέσα σε αυτά περιλαμβάνονται:

- Η επιχορήγηση της Μονής Κουτλουμουσίου για την ολοκλήρωση του έργου μελέτης, ανακατασκευής και εξοπλισμού του κτιρίου της βιβλιοθήκης, καθώς και της συντήρησης του περιεχομένου της.

- Η επιχορήγηση της Περιφέρειας Δυτικής Μακεδονίας για την διοργάνωση ημερίδας με θέμα: "Κρόκος Κοζάνης-το χρυσάφι της ελληνικής γης", που διεξήχθη στις 11 Μαρτίου.

Σημαντική επίσης είναι η συνεισφορά των Σταθμών Παραγωγής (Θερμικών και Υδροηλεκτρικών) στην τοπική κοινωνία, μέσα από τη διάθεση υλικών και εξοπλισμού και την παροχή υπηρεσιών. Σε πολλούς φορείς όπως Δήμους, Κοινότητες, Σχολεία, Εκκλησίες, Μοναστήρια, Πολιτιστικούς Συλλόγους, Στρατιωτικές και Δημόσιες Υπηρεσίες έχουμε προσφέρει υλικά και εξοπλισμό και έχουμε διαθέσει μηχανήματα για την εκτέλεση διαφόρων έργων. Έχουμε κατασκευάσει για τους ίδιους φορείς κτίρια, γήπεδα, παιδικές χαρές, περιφράξεις, υπόστεγα, ηλεκτροφωτισμούς και έχουμε συνδράμει τους τοπικούς φορείς σε δομικές και κατασκευαστικές εργασίες, σε πολλά σχολεία, δημόσιες υπηρεσίες και κοινοτικά καταστήματα. Ακόμη, έχουμε υλοποιήσει μικρής έκτασης έργα (δρόμους, ανάπλαση χώρων εκκλησιών, κ.λπ.).



Προσφορά στην εκπαίδευση

Το Κέντρο Επαγγελματικής Κατάρτισης (ΚΕΚ) της ΔΕΗ, παίζει ενεργό ρόλο στην επαγγελματική κατάρτιση ανθρώπινου δυναμικού. Συμμετέχει σε ανοικτούς διεθνείς διαγωνισμούς και αναλαμβάνει έργα που αποσκοπούν στη δια βίου επαγγελματική κατάρτιση ανέργων και εργαζομένων. Κατά την τελευταία τριετία από το ΚΕΚ εκπαιδεύθηκαν περίπου 460 άτομα, (58.900 ανθρωποώρες).

Στο πλαίσιο της προσφοράς μας στην αναβάθμιση της εκπαίδευσης στη χώρα μας, δεχόμαστε κάθε χρόνο 600 φοιτητές ΑΕΙ, 180 σπουδαστές ΤΕΙ και 650 μαθητές ΤΕΕ Μαθητείας του ΟΑΕΔ για πρακτική άσκηση σε εγκαταστάσεις της Επιχείρησης.

Μεταφέρουμε την τεχνογνωσία μας, προσφέροντας επιμορφωτικά προγράμματα σε τρίτους φορείς, μέσω της Διεύθυνσης Εκπαίδευσης. Προσωπικό από Υπουργεία, μεγάλες εταιρείες και άλλους οργανισμούς εκπαιδεύονται από τη ΔΕΗ σε θέματα ηλεκτροπαραγωγής και ορυχείων. Χαρακτηριστικά αναφέρουμε ότι την τελευταία τριετία εξωτερικοί φορείς, μας εμπιστεύθηκαν για την επιμόρφωση 250 στελεχών τους (7.100 ανθρωποώρες).



Βελτίωση των παρεχομένων υπηρεσιών προς τους πελάτες μας

Η καλύτερη εξυπηρέτηση των πελατών αποτελεί πρωταρχικό στόχο μας. Προς αυτή την κατεύθυνση, εξασφαλίζουμε:

- Τη συστηματική παρακολούθηση του επιπέδου ικανοποίησης των πελατών από τις υπηρεσίες της ΔΕΗ.
- Τη διαρκή συνεργασία με κοινωνικούς φορείς του Δημοσίου που εκπροσωπούν τους καταναλωτές.

Για να φτάσει το ρεύμα στους 7,2 εκ. πελάτες μας σε όλη την ελληνική επικράτεια, τόσο στην περιοχή του διασυνδεδεμένου συστήματος όσο και στα νησιά, χρησιμοποιείται το δίκτυο διανομής, συνολικού μήκους περίπου 210.000 χλμ.

Οι τεχνικές υπηρεσίες της Διανομής στα 277 καταστήματά της, είναι υπεύθυνες για συνδέσεις, αποκαταστάσεις βλαβών, συντήρηση και εποπτεία του δικτύου, με στόχο την άρτια και ομαλή τροφοδότηση με ηλεκτρικό ρεύμα όλων των πελατών της Επιχείρησης.

Ακολουθώντας το νέο θεσμικό πλαίσιο που δημιούργησε η απελευθέρωση της αγοράς ηλεκτρικής ενέργειας, αναπτύσσουμε την εμπορική πλευρά της Επιχείρησης, με πελατοκεντρική νοοτροπία (ο καταναλωτής γίνεται πελάτης). Σε αυτό το πλαίσιο, έχουμε θέσει ως κύριο στόχο τη συνεχή βελτίωση των παρεχομένων υπηρεσιών μας.

Ήδη οι χρόνοι αποκατάστασης της ηλεκτροδότησης, σε περιπτώσεις βλαβών, είναι ικανοποιητικοί και συγκρίσιμοι με το μέσο όρο αποκατάστασης για αντίστοιχες βλάβες σύγχρονων ηλεκτρικών εταιρειών της Ευρώπης. Ταυτόχρονα, προσφέρουμε νέους σύγχρονους τρόπους εξυπηρέτησης για τη διευκόλυνση των πελατών μας, όπως:

- **10500: Τηλεφωνικό κέντρο πληροφόρησης πελατών ΔΕΗ.**

Τηλεφωνική ενημέρωση τις εργάσιμες ημέρες από τις 7:00 το πρωί ως τις 7:00 το βράδυ.

- **Πανελλαδική εξυπηρέτηση.**

Εξυπηρέτηση σε κάθε κατάσταση

μα της ΔΕΗ για όλα τα αιτήματα ανεξάρτητα από την περιοχή που βρίσκεται το ακίνητο.

- **Υψηροσία τηλεφωνικής εξυπηρέτησης.**

Ικανοποίηση αιτημάτων με ένα τηλεφώνημα, χωρίς τη μετάβαση στο αρμόδιο κατάστημα της ΔΕΗ.

- **Επιλογή τρόπου πληρωμής λογαριασμών.**

- Στα καταστήματα της ΔΕΗ.

- Στις Τράπεζες, με πάγια εντολή, στις Αυτόματες Ταμειακές Μηχανές (ΑΤΜ), μέσω internet (υπηρεσία e-banking), με τηλεφωνική εντολή (phone-banking).

- Στα ΕΛΤΑ.

- Στα συμβεβλημένα καταστήματα (πρακτορεία ΠΡΟΠΟ, φαρμακεία, καταστήματα ψιλικών) και σε αλυσίδες Super Market.

Τέλος, από το 1997 έχουμε προωθήσει το Χάρτη Υποχρεώσεων προς τους πελάτες μας, με βάση τον οποίο δεσμευόμαστε για την εκπλήρωση συγκεκριμένων αιτημάτων τους μέσα σε συγκεκριμένο χρονικό διάστημα.

Σήμερα, σε μια εποχή παγκοσμιοποίησης και μεγάλων οικολογικών προβλημάτων, το περιβάλλον απασχολεί ολοένα και περισσότερο τη διεθνή κοινότητα. Ταυτόχρονα, παίζει πρωταρχικό ρόλο τόσο στις πολιτικές και οικονομικές αποφάσεις των κρατών, όσο και στις στρατηγικές ανάπτυξης των Επιχειρήσεων, ιδιαίτερα εκείνων των οποίων η δραστηριότητα σχετίζεται άμεσα με αυτό.



Η προστασία του περιβάλλοντος, η ανταγωνιστικότητα και η ασφάλεια εφοδιασμού, αποτελούν τους τρεις κύριους στόχους της ενεργειακής πολιτικής της Ευρωπαϊκής Ένωσης. Η περιβαλλοντική στρατηγική των ηλεκτρικών επιχειρήσεων προσδιορίζεται από τη συνεχή επίδιωξη για την ελαχιστοποίηση των περιβαλλοντικών επιπτώσεων της παραγωγής, της μεταφοράς και της προμήθειας ηλεκτρικής ενέργειας.

Στο πλαίσιο αυτό, στη ΔΕΗ έχου-

με θέσει το περιβάλλον, ως βασική παράμετρο της αναπτυξιακής μας πολιτικής, μελετώντας και λαμβάνοντας τα κατάλληλα μέτρα, ώστε η επιβάρυνσή του να είναι η μικρότερη δυνατή, ιδιαίτερα στις περιοχές όπου αναπτύσσουμε έντονη παραγωγική δραστηριότητα (ορυχεία, θερμοκοιτίδες παραγωγής).

Η περιβαλλοντική παράμετρος αποτελεί για μας έναν από τους βασικούς παράγοντες της στρατηγικής και της καθημερινής επιχειρησιακής μας δράσης, και εί-

ναι ενσωματωμένη στη διαδικασία λήψης αποφάσεων για την επίτευξη των στρατηγικών στόχων της Επιχείρησης.

Το βραβείο περιβαλλοντικής ευαισθησίας "ΟΙΚΟΠΟΛΙΣ 2006" που μας απονεμήθηκε και αναφέρεται στις περιβαλλοντικές επενδύσεις της εταιρείας, για την παραγωγή ηλεκτρικής ενέργειας, μας κάνει ιδιαίτερα περήφανους και ταυτόχρονα "ανεβάζει ακόμα υψηλότερα τον πήχη" για το μέλλον.



Λειτουργώντας τα ορυχεία μας

Ο λιγνίτης έχει αποτελέσει την κατεξοχήν ενεργειακή πρώτη ύλη της Ελλάδας και τη βάση των αναπτυξιακών και ενεργειακών προγραμμάτων μας. Η αξιοποίησή του έχει συμβάλει αποφασιστικά στην ενεργειακή ανάπτυξη της χώρας και εκτιμάται ότι έχει τη δυνατότητα τροφοδότησης του ενεργειακού ισοζυγίου της για 40 ακόμη χρόνια με αξιοπιστία.

Είναι γεγονός ότι η επιφανειακή εκμετάλλευση των λιγνιτικών κοιτασμάτων οδήγησε στη δέσμευση μεγάλων εκτάσεων, αλλοίωσε τη μορφολογία του εδάφους διαταράσσοντας τη χλωρίδα και την πανίδα, δημιούργησε αναγκαιότητα μετακίνησης οικισμών, αλλοίωσε την ατμόσφαιρα επιβαρύνοντάς την (σκόνη) και συσσωρεύσε πλήθος άλλων ρύπων, ηχητικών (θόρυβος), στερεών και υγρών (απόβλητα). Μέσω των επιταγών της νομοθεσίας και άλλων ρυθμίσεων σχετικά με το περιβάλλον, σε εθνικό επίπεδο και σε επίπεδο Ευρωπαϊκής Ένωσης, ό-

λα αυτά τα φαινόμενα καθώς και το μεγάλο ερώτημα των μεσομακροπρόθεσμων προοπτικών μετεξέλιξης και αναδόμησης των περιοχών μετά τη σταδιακή εκπονή των ορυχείων, όπως επίσης και της διαχείρισης και αξιοποίησης των προσκεκτημένων εδαφών, μορφοποιήθηκαν και έλαβαν σάρκα και οστά, ως μεσομακροπρόθεσμες μελέτες περιβαλλοντικών επιπτώσεων, κατά την εκπόνηση των οποίων εντοπίστηκαν οι αρνητικές παράμετροι της παραγωγικής δραστηριότητας.

Στη φάση εξόρυξης του λιγνίτη

Προκειμένου να λειτουργήσουν οι εγκαταστάσεις των ορυχείων εκπονούμε μια σειρά μελετών και λαμβάνουμε τα απαραίτητα μέτρα. Πιο αναλυτικά:

- Εκπονούμε ειδικές τεχνικές μελέτες εφαρμογής για τη διαμόρφωση και αποκατάσταση των τελικών επιφανειών των ορυχείων (δενδροφύτευση, γεωργικές καλλιέργειες, δημιουργία λιμνών κ.λπ.).
- Εκπονούμε ειδικές μελέτες ευστάθειας εδαφών και υδρογεωλογικών μελετών (υδρολογικό ισοζύγιο, ολοκληρωμένη

διαχείριση υπόγειων και επιφανειακών υδάτων κ.λπ.) στην ευρύτερη περιοχή λειτουργίας των ορυχείων.

- Λαμβάνουμε μέτρα για τον περιορισμό των οχλήσεων σε γειτονικές περιοχές (δημιουργία πράσινων ζωνών, μετρήσεις θορύβου και δονήσεων στα όρια οικισμών, περιορισμός της εκπεμπόμενης σκόνης κ.λπ.).
- Επεξεργαζόμαστε και διαχειριζόμαστε υγρά απόβλητα.
- Παρακολουθούμε την ποιότητα του περιβάλλοντος στην ευρύτερη περιοχή ορυχείων με εκτεταμένα δίκτυα παρακολούθησης ποιότητας της ατμόσφαιρας.
- Διαχειριζόμαστε και διαθέτουμε με ολοκληρωμένο τρόπο παραπροϊόντα, (παλιό εξοπλισμό, παλαιά ελαστικά, συσσωρευτές, έλαια-λιπαντικά κ.λπ.).
- Λαμβάνουμε μέτρα πυροπροστασίας για αποφυγή αυτανάφλεξης του λιγνίτη.
- Τηρούμε ημερολόγια και αρχεία περιβαλλοντικών παραμέτρων.
- Ενημερώνουμε σε τακτά χρονικά διαστήματα τις αρμόδιες υπηρεσίες και υποβάλουμε ετήσια έκθεση.



Η περιβαλλοντική μας πολιτική καλύπτει όλες τις δραστηριότητες των Λιγνιτωρυχείων μας, δηλαδή εκσκαφές, φόρτωση, μεταφορά και απόθεση και κινείται στους παρακάτω άξονες:

- Τήρηση των εγκεκριμένων περιβαλλοντικών όρων λειτουργίας των ορυχείων.
- Συμμόρφωση προς τις υφιστάμενες εθνικές και ευρωπαϊκές νομοθετικές και άλλες κανονιστικές απαιτήσεις και οδηγίες.
- Συνεχή βελτίωση των περιβαλλοντικών επιδόσεων σε κάθε δραστηριότητα.
- Ανάπτυξη και υλοποίηση πραγματικών προγραμμάτων ενημέρωσης και ευαισθητοποίησης του προσωπικού των Λιγνιτικών Κέντρων για τα περιβαλλοντικά θέματα με στόχο τη διαρκή βελτίωση της συμπεριφοράς προς το περιβάλλον και την προστασία του.
- Ανάπτυξη και διατήρηση ενός αποδοτικού και αποτελεσματικού συστήματος περιβαλλοντικής διαχείρισης.

Στη φάση αποκατάστασης εδαφών

Αναγνωρίζουμε ότι η αποκατάσταση του περιβάλλοντος στα λιγνιτωρυχεία αποτελεί θέμα μεγάλης οικολογικής, κοινωνικής και οικονομικής σημασίας. Εναρμονιζόμαστε με τις Οδηγίες της Ευρωπαϊκής Ένωσης, προχωρώ-

ντας όλο και πιο συστηματικά και με επιταχυνόμενα βήματα στην ανάπλαση των εδαφών και την αναβάθμιση του περιβάλλοντος.

Στα Λιγνιτικά Κέντρα Δυτικής Μακεδονίας (ΛΚΔΜ) και Μεγαλόπολης (ΛΚΜ) εφαρμόζουμε συστηματικά προγράμματα αποκατάστασης των εκτάσεων που σταδιακά αποδεδμεύονται από τα ορυχεία, με στόχο την απόδοσή τους στη γεωργική και δασική καλλιέργεια ή και σε άλλες χρήσεις.

Για το σκοπό αυτό έχουν εκπονηθεί ειδικές στρατηγικές μελέτες αποκατάστασης των νέων εδαφών των ορυχείων, από διεπιστημονική ομάδα του Εθνικού Μετσόβιου Πολυτεχνείου (ΕΜΠ), τις οποίες λαμβάνουμε υπόψη για τη διαμόρφωση των τελικών προτάσεων κατά την υποβολή των Μελετών Περιβαλλοντικών Επιπτώσεων (ΜΠΕ).

Σύμφωνα με τις μελέτες που προαναφέραμε, προβλέπεται ότι μετά το πέρας της εκμετάλλευσης του Λιγνιτικού Κέντρου Δυτικής Μακεδονίας θα δημιουργηθούν 113.000 στρέμματα γεωργικών και 75.000 στρέμματα δασικών εκτάσεων. Μέχρι σήμερα έχουν δημιουργηθεί 21.200 στρέμματα δασικών εκτάσεων κυρίως σε κεκλιμένες επιφάνειες αποθέσεων, ενώ οι καλλιεργήσιμες εκτάσεις σε οριζόντιες επιφάνειες ανέρχονται σε 18.700 στρέμματα.

Για το Λιγνιτικό Κέντρο Μεγαλόπολης προβλέπεται η δημιουργία 27.000 περίπου στρεμμάτων δασικών εκτάσεων, ενώ τα υπόλοιπα θα διαμορφωθούν κυρίως σε γεωργικές εκτάσεις και χώρους αναψυχής, αθλητισμού, κτιριακές εγκαταστάσεις, λίμνες και υγρά τοπία.

Μέχρι σήμερα έχουμε δημιουργήσει 5.200 στρέμματα δασικών εκτάσεων σε κεκλιμένες αποθέσεις και 2.500 στρέμματα καλλιεργήσιμων εκτάσεων στις οριζόντιες τελικές επιφάνειες των αποθέσεων.

Η επιτυχία της πολιτικής περιβαλλοντικής διαχείρισης των ορυχείων οφείλεται σε:

- Γνώση των περιβαλλοντικών συνθηκών της κάθε περιοχής.
- Επιλογή των κατάλληλων μεθόδων και τεχνικών αποκατάστασης των εδαφών.
- Εκπόνηση γενικού χωροταξικού σχεδιασμού των προς αποκατάσταση εκτάσεων (χάρτες χρήσεων γης).
- Συστηματική εκτέλεση των προγραμμάτων προστασίας και αποκατάστασης του περιβάλλοντος σύμφωνα με τους εγκεκριμένους περιβαλλοντικούς όρους (Κοινές Υπουργικές Αποφάσεις).
- Παρακολούθηση και αξιολόγηση των αποτελεσμάτων της αποκατάστασης του περιβάλλοντος με σύγχρονα Γεωγραφικά Συστήματα Πληροφοριών (GIS).

Παράγοντας ενέργεια

Κατά την παραγωγή ηλεκτρικής ενέργειας, υλοποιείται στη ΔΕΗ περιβαλλοντική πολιτική με σειρά προγραμμάτων, μέτρων και δράσεων, τα οποία χαρακτηρίζονται από τον προληπτικό χαρακτήρα τους, ως προς την προστασία του περιβάλλοντος και αναδεικνύουν την κοινωνική υπευθυνότητα.

Σήμερα διαθέτουμε οργάνωση και διαδικασίες για τη χάραξη και την υλοποίηση της περιβαλλοντικής πολιτικής μας, η οποία είναι ενσωματωμένη στη δραστηριότητα της παραγωγής ηλεκτρικής ενέργειας.

Οι περιβαλλοντικοί μας άξονες

Η περιβαλλοντική πολιτική μας στην παραγωγή επικεντρώνεται στις παρακάτω αρχές:

- Πιστή τήρηση της κοινοτικής και εθνικής νομοθεσίας για το περιβάλλον, η οποία αποτελεί απαραίτητο όρο για κάθε δραστηριότητά της.
- Ολοκληρωμένη προσέγγιση για συνολική προστασία του περιβάλλοντος.
- Παρακολούθηση και αντιμετώπιση της Κλιματικής Αλλαγής.

- Εφαρμογή Βέλτιστων Διαθέσιμων Τεχνικών, τόσο στις νέες όσο και στις υφιστάμενες μονάδες της Επιχείρησης σταδιακά, στο πλαίσιο της Οδηγίας για την Ολοκληρωμένη Πρόληψη και Έλεγχο της Ρύπανσης.

- Αξιοποίηση των εγχώριων ενεργειακών πόρων και κυρίως του λιγνίτη και του υδάτινου δυναμικού της χώρας, με σεβασμό στο περιβάλλον. Ιδιαίτερα όσον αφορά στα έργα υδάτινης αξιοποίησης, σχεδιάζουμε και λειτουργούμε στη λογική της ολοκληρωμένης διαχείρισης των υδάτινων πόρων, με γνώμονα τη μεγιστοποίηση του συνολικού κοινωνικού-περιβαλλοντικού οφέλους από τις δυνατές συνδυασμένες χρήσεις των έργων.

- Διάλογος με τους ενδιαφερόμενους, για το σχεδιασμό αναπτυξιακών προγραμμάτων και έργων, καθώς και για τις

υφιστάμενες λειτουργίες μας.

- Ανάπτυξη της επιστημονικής γνώσης και της τεχνογνωσίας, με συμμετοχή σε ερευνητικά προγράμματα της Ευρωπαϊκής Ένωσης, για την αντιμετώπιση των περιβαλλοντικών ζητημάτων.

- Συντονισμός με άλλες παράλληλες πολιτικές, όπως την πολιτική για την υγιεινή και ασφάλεια της εργασίας κ.ά.

- Συνεχής ανταλλαγή πληροφοριών και συνεργασία με άλλους φορείς του ίδιου βιομηχανικού κλάδου σε ευρωπαϊκό επίπεδο για ανάπτυξη αντιρρυσαντικών τεχνικών ή περιορισμού της ρύπανσης.

- Ανάπτυξη ρεαλιστικών προγραμμάτων ενημέρωσης του προσωπικού για τα περιβαλλοντικά θέματα της Επιχείρησης.

- Ανάπτυξη εξωτερικής επικοινωνίας, ώστε το κοινό να γνωρίσει το έργο που πραγματοποιείται από τη Γενική Διεύθυνση Παραγωγής στον τομέα της προστασίας του περιβάλλοντος.

- Αξιολόγηση των περιβαλλοντικών επιδόσεων συγκριτικά με τα αποτελέσματα που επιτυγχάνουν άλλοι ανάλογοι φορείς σε ευρωπαϊκό επίπεδο και τις μεθόδους που εφαρμόζουν.

- Ισχυροποίηση της διοίκησης και διαχείρισης των περιβαλλοντικών ζητημάτων.



Η απρόσκοπτη υλοποίηση της περιβαλλοντικής πολιτικής στην παραγωγή αποτελεί δέσμευση της Διοίκησής μας και είναι πλήρως ενταγμένη στο επιχειρησιακό μας σχέδιο, τόσο στο σκέλος του σχεδιασμού νέων μονάδων παραγωγής, όσο και στο σκέλος της λειτουργίας και εκμετάλλευσης των υφιστάμενων μονάδων.

Η δέσμευση αυτή προσδίδει την πεποίθηση ότι θα ανταποκριθούμε με επιτυχία στην πρόκληση της βιώσιμης ανάπτυξης, που είναι αφενός στόχος της Επιχείρησης, αφετέρου προσδοκία και απαίτηση των ενδιαφερομένων μερών: μετόχων, εργαζομένων, πελατών, φορέων της πολιτείας, συνεργατών, προμηθευτών και κοινωνίας γενικότερα.

Η ΔΕΗ Α.Ε. υλοποιεί περιβαλλοντικές δράσεις και προγράμματα σημαντικού ύψους επενδύσεων, που στοχεύουν στη βελτίωση της περιβαλλοντικής συμπεριφοράς των σταθμών παραγωγής της.

Ολοκληρωμένη περιβαλλοντική εκτίμηση στις νέες μας μονάδες

Για εμάς το περιβάλλον αποτελεί βασική παράμετρο στο σχεδιασμό ενός μεγάλου ενεργειακού έργου (θερμικού ή υδροηλεκτρικού).

Ήδη, από τη φάση χωροθέτησης του έργου λαμβάνουμε υπόψη, μεταξύ άλλων κριτηρίων:

- Τις αναπτυξιακές δυνατότητες της ευρύτερης περιοχής.
- Τη συναίνεση της τοπικής κοινωνίας.

- Τα γεωμορφολογικά χαρακτηριστικά και τη σεισμικότητα της περιοχής.



- Τα μετεωρολογικά και τα υδρολογικά στοιχεία.

- Την απόσταση και τη δυνατότητα θέασης από οικιστικές, τουριστικές και αρχαιολογικές περιοχές, καθώς και από περιοχές ιδιαίτερου φυσικού κάλλους.

Πραγματοποιούμε λεπτομερή εξέταση των επιπτώσεων στο περιβάλλον από την κατασκευή και λειτουργία του έργου, εκπονούμε όλες τις απαραίτητες περιβαλλοντικές μελέτες (διασπορά αερίων ρύπων, διάχυση-μεταφορά θερμότητας ψυκτικού νερού, μελέτες θραύσης φραγμάτων κ.ά.) και αναζητούμε τις σημαντικές παραμέτρους που πρέπει να ληφθούν υπόψη στο σχεδιασμό του.

Κατά τη μελέτη και συμβολαιοποίηση του έργου εφαρμόζουμε τις πλέον σύγχρονες ολοκληρωμένες τεχνολογικές λύσεις, περιλαμβανομένης και της αντιρροπαντικής τεχνολογίας.

Τα παραπάνω έχουν ληφθεί υπόψη στους νέους και υπό κατασκευή σταθμούς, εκ των οποίων όλοι διαθέτουν εγκεκριμένους Περιβαλλοντικούς Όρους Κατασκευής και Λειτουργίας (Νέα Μονάδα V Συνδυασμένου Κύκλου με φυσικό αέριο στους ΑΗΣ Λαυρίου, ΑΗΣ Μελίτης, ΑΗΣ Αθερινόλακκου, ΥΗΣ Ιλαρίωνα, κ.λπ.).

Πιστοποίηση Συστημάτων Περιβαλλοντικής Διαχείρισης (ΣΠΔ) στους Σταθμούς Παραγωγής μας

Η Επιχείρηση έχει δρομολογήσει, σύμφωνα και με τα Συμβόλαια Διαχείρισης μεταξύ της Γενικής Διεύθυνσης Παραγωγής και της Διεύθυνσης Περιβάλλοντος Παραγωγής, τη διαδικασία ανάπτυξης, εφαρμογής και πιστοποίησης κατά ISO 14001:2004 Συστημάτων Περιβαλλοντικής Διαχείρισης (ΣΠΔ) στους Θερμοηλεκτρικούς και Υδροηλεκτρικούς Σταθμούς. Η απόφαση αυτή έχει ιδιαίτερη αξία επειδή η ανάπτυξη και πιστοποίηση ΣΠΔ κατά ISO 14001:2004 δεν είναι υποχρεωτική, καθώς δεν απαιτείται από τη νομοθεσία.

Η λειτουργία ΣΠΔ στους Σταθμούς Παραγωγής εξασφαλίζει σημαντικά πλεονεκτήματα, όπως:

- Βέλτιστη διαχείριση των φυσικών πόρων και των πρώτων υλών με θετικές επιπτώσεις τόσο στο περιβάλλον όσο και στην οικονομική αποτελεσματικότητα της παραγωγής ηλεκτρικής ενέργειας.

- Απαιτηση από τους πάσης φύσεως εξωτερικούς συνεργάτες (εργολάβους, προμηθευτές, κ.λπ.) να διαθέτουν τις προβλεπόμενες άδειες και πιστοποιήσεις για το υπό εκτέλεση έργο ή προμήθεια και να τηρούν τη σχετική Περιβαλλοντική Νομοθεσία.

- Πιστή εφαρμογή της νομοθεσίας που αφορά στις δραστηριότητες των Σταθμών (εκπομπές ατμοσφαιρικών ρύπων, ρυπαντικά φορτία υγρών αποβλήτων, διαχείριση στερεών αποβλήτων, αποκατάσταση εδαφών, βελτίωση του φυσικού περιβάλλοντος, κ.ά.).

- Εξασφάλιση του στόχου ΣΠΔ, που είναι η διαρκής βελτίωση των περιβαλλοντικών επιδόσεων μέσα από τη διαρκή ενασχόληση και τις εποικοδομητικές προτάσεις κάθε εργαζόμενου για βελτιώσεις.



- Βελτίωση των σχέσεων της Επιχείρησης με τις Αρχές και με τις τοπικές κοινωνίες, αφού η υιοθέτηση της διαφάνειας στην ενημέρωση συμβάλλει ουσιαστικά στην ανάπτυξη θετικού κλίματος εμπιστοσύνης και συνεργασίας.

Μετά την επιτυχή ανάπτυξη, εφαρμογή και πιστοποίηση κατά ISO 14001: 2004 των ΣΠΔ στους ΑΗΣ Χανίων και ΑΗΣ Αγ. Δημητρίου, καθώς και την ολοκλήρωση του ΣΠΔ του Συγκροτήματος Νέστου, το οποίο θα πιστοποιηθεί μετά την επικείμενη αναθεώρηση των Περιβαλλοντικών Όρων Λειτουργίας, έχει αποφασισθεί η προσαρμογή των άτυπων ΣΠΔ, που λειτουργούν σε δέκα ΑΗΣ και έναν ΥΗΣ, στις απαιτήσεις του προτύπου ISO 14001:2004 και η πιστοποίησή τους από ανεξάρτητο φορέα πιστοποιήσεων.

Στη δεύτερη αυτή φάση θα αναπτυχθούν, θα εφαρμοστούν και θα πιστοποιηθούν ΣΠΔ στους εξής Σταθμούς: ΑΗΣ Κομοτηνής, Μελίτης, Αμυνταίου, Πτολεμαΐδας, Καρδιάς, Αλιβερίου, Λαυρίου, Κερατσινίου, Μεγαλόπολης, Ρόδου και ΥΗΣ Λάδωνα.

Βελτίωση της περιβαλλοντικής συμπεριφοράς των Θερμοηλεκτρικών Μονάδων

Εκτός από τις απαιτούμενες από τη Νομοθεσία μελέτες, μετρήσεις και προγράμματα, στη Γενική

Δ/ση Παραγωγής της ΔΕΗ υλοποιούμε μία σειρά προγραμμάτων σε συνεργασία με ΑΕΙ και Φορείς, με στόχο τόσο τη διερεύνηση των επιπτώσεων στο περιβάλλον από τη λειτουργία των σταθμών της, όσο και την ανάπτυξη καινοτόμων αντιρρυπαντικών τεχνολογιών.

Ταυτόχρονα, προκειμένου να επιτύχουμε συμμόρφωση με την εθνική και την κοινοτική νομοθεσία και να βελτιώσουμε την περιβαλλοντική συμπεριφορά των Θερμοηλεκτρικών Μονάδων που βρίσκονται σε λειτουργία, εφαρμόζουμε επιμέρους περιβαλλοντικά προγράμματα, όπως:

- Πρόγραμμα συμμόρφωσης με τις απαιτήσεις του Πρωτοκόλλου του Κιότο.

- Πρόγραμμα μείωσης εκπομπών σωματιδίων.

- Πρόγραμμα μείωσης εκπομπών διοξειδίου του θείου.

- Πρόγραμμα διαχείρισης στερεών και υγρών αποβλήτων.

- Πρόγραμμα αύξησης ενεργειακής αποδοτικότητας και εξοικονόμησης ενέργειας.

- Πρόγραμμα τηλεθέρμανσης πόλεων από τους ΑΗΣ με συμπαραγωγή.

- Πρόγραμμα εγκατάστασης συμπληρωματικού εξοπλισμού συνεχούς παρακολούθησης εκπομπών αερίων ρύπων.



Υλοποιούμε πρόγραμμα αναβάθμισης των υφιστάμενων μονάδων για την αύξηση της ενεργειακής αποδοτικότητας και την εξοικονόμηση ενέργειας με παράλληλη μείωση των ειδικών εκπομπών ρύπων και του διοξειδίου του άνθρακα. Με τα μέτρα αυτά στοχεύουμε στη βελτιστοποίηση της λειτουργίας των μονάδων με άμεσο περιβαλλοντικό όφελος. Τα παραπάνω μέτρα περιλαμβάνουν και την εφαρμογή των Βέλτιστων Διαθέσιμων Τεχνικών (ΒΔΤ) σύμφωνα και με το εγχειρίδιο ΒΔΤ για τις Μεγάλες Εγκαταστάσεις Καύσης. Το πρόγραμμα αυτό περιλαμβάνει αναβάθμιση ατμοστροβίλων, αναβάθμιση πύργων ψύξης, αναβάθμιση λεβήτων και αναβάθμιση βοηθητικών συστημάτων.

Τα κυριότερα έργα από αυτά που έχουν ήδη ολοκληρωθεί είναι: η αναβάθμιση δύο ατμοστροβίλων (Μονάδες II και IV του ΑΗΣ Καρδιάς), η αναβάθμιση πέντε Πύργων Ψύξεως (ΑΗΣ Πτολεμαΐδας, Καρδιάς και Αμυνταίου) και διά-

φορα άλλα έργα αναβαθμίσεων (όπως η ανακατασκευή του λέβητα της Μονάδας I του ΑΗΣ Πτολεμαΐδας), καθώς επίσης και αντικατάσταση Ηλεκτροστατικών Φίλτρων (Η/Φ) λιγνίτη στη Μονάδα III του ΑΗΣ Μεγαλόπολης.

Παράλληλα, ήδη υλοποιούνται τα παρακάτω έργα:

- Αναβάθμιση παλαιών Η/Φ και προσθήκη νέων στις Μονάδες I, II, III και IV του ΑΗΣ Αγ. Δημητρίου.
- Αναβάθμιση παλαιών Η/Φ και προσθήκη νέων στις Μονάδες III-IV του ΑΗΣ Καρδιάς.
- Εγκατάσταση συστήματος αποθείωσης καυσαερίων Μονάδος III του ΑΗΣ Μεγαλόπολης.
- Επισκευή και Αναβάθμιση των Πύργων Ψύξης των Μονάδων I, II, III και IV ΑΗΣ Αγ. Δημητρίου.
- Αναβάθμιση των Ατμοστροβίλων και του συστήματος προθέρμανσης συμπυκνώματος των Μονάδων III και IV του ΑΗΣ Αγ. Δημητρίου.

- Αναβάθμιση Συστήματος Προθέρμανσης συμπυκνώματος Μονάδων I και II ΑΗΣ Αγ. Δημητρίου.

- Επισκευή και Αναβάθμιση Πύργων Ψύξης των Μονάδων I και II του ΑΗΣ Καρδιάς.

- Επισκευή και Αναβάθμιση του Πύργου Ψύξης της Μονάδας III ΑΗΣ Μεγαλόπολης.

- Ολοκλήρωση συστήματος κατεργασίας Υγρών Βιομηχανικών Αποβλήτων, Μονάδες I, II, III ΑΗΣ Μεγαλόπολης.

- Προμήθεια και εγκατάσταση του συστημάτων συνεχούς (on - line) μέτρησης του βαθμού απόδοσης Μονάδων στους ΑΗΣ Αγ. Δημητρίου, Αλιβερίου, Λαυρίου και Αγίου Γεωργίου.

- Αναβάθμιση εγκατάστασης εκφόρτωσης καυσίμων με υποθαλάσσιο ηλεκτρικά θερμαινόμενο αγωγό, για την παραλαβή Μαζούτ χαμηλού θείου στους ΑΗΣ Λινοπεραμάτων και Ρόδου, σε εφαρμογή της Οδηγίας 1999/32/ΕΚ.

Μεταφέροντας την ηλεκτρική ενέργεια

Τα στοιχεία του περιβάλλοντος που εξετάζουμε σε σχέση με το σύστημα μεταφοράς, αφορούν το τοπίο, τον υδροφόρο ορίζοντα, την ακουστική όχληση, τη κλωρίδα, την πανίδα, τους κινδύνους ανώμαλων καταστάσεων, τα ηλεκτρικά και μαγνητικά πεδία, το ανθρωπογενές περιβάλλον, τις χρήσεις γης και τις προστατευόμενες περιοχές.

Χαρακτηριστικά αναφέρουμε ότι το Σύστημα Μεταφοράς δημιουργεί μικρές επιπτώσεις στο τοπίο, οι οποίες λαμβάνονται υπόψη κατά τη διάρκεια της μελέτης. Κάνουμε κάθε προσπάθεια ελαχιστοποίησης με κατάλληλη χωροθέτηση των νέων Γραμμών Μεταφοράς (Γ.Μ.), Υποσταθμών (Υ/Σ) και Κέντρων Υπερψηλής Τάσης (ΚΥΤ). Κατά τη διάρκεια της κατασκευής και αναβάθμισής τους, για τη μείωση της οπτικής προβολής τους στο περιβάλλον γίνεται βαφή των γραμμών μεταφοράς και αποφεύγεται η τοποθέτησή τους σε κορυφογραμμές και γενικότερα σε σημεία με ευρύ οπτικό ορίζοντα. Παράλληλα, πραγματοποιείται δενδροφύτευση κατά μήκος της περίφραξης Υ/Σ και ΚΥΤ.

Δημιουργούμε γύρω από τα ΚΥΤ ζώνες πρασίνου με δέντρα ταχείας ανάπτυξης, έτσι ώστε να μην υπάρχει καμία οπτική επαφή με τις εγκαταστάσεις. Η περιοχή αποκτά έναν πνεύμονα πρασίνου και αναβαθμίζεται σημαντικά ο περιβάλλον χώρος. Προγραμματίζουμε επίσης σε νέους Υ/Σ και ΚΥΤ τη χρήση ηλεκτρολογικών στοιχείων ουδέτερου χρώματος, που είναι φιλικά στο περιβάλλον.

Πολιτική διαχείρισης περιβάλλοντος στη Μεταφορά

Οι εγκαταστάσεις Μεταφοράς (Γραμμών, Υ/Σ και ΚΥΤ) είναι ειδικές και η χρήσιμη διάρκεια ζωής τους είναι μακροχρόνια, συνήθως 50 έτη. Δεδομένου ότι οι κανονισμοί και οι συνθήκες μπορούν να αλλάξουν αρκετές φορές κατά τη διάρκεια ζωής τους, οι εγκαταστάσεις πρέπει να αναβαθμίζονται συνεχώς προκειμένου να καλύψουν τις μεταβαλλόμενες τεχνολογικές και περιβαλλοντικές απαιτήσεις. Έχουμε λάβει τα απαραίτητα μέτρα κατά το σχεδιασμό, την κατασκευή και συντήρηση των εγκαταστάσεων με σκοπό να προστατεύσουμε το περιβάλλον.

Κατά τη διάρκεια της συντήρησης και αναβάθμισης του Συστήματος Μεταφοράς λαμβάνουμε υπόψη όλες τις εθνικές και κοινοτικές οδηγίες και τη σχετική νομοθεσία ώστε να έχουμε τις μικρότερες δυνατές επιπτώσεις στο περιβάλλον.



Χρησιμοποιούμε τις τελευταίες τεχνολογίες, που εφαρμόζουν οι ευρωπαϊκές χώρες, κατά τη μελέτη, κατασκευή και συντήρηση του συστήματος. Η συντήρηση προγραμματίζεται σε τέτοιες περιόδους ώστε να υπάρχει η μικρότερη δυνατή επίπτωση στις γεωργικές καλλιέργειες. Με τη χρήση κατάλληλων οχημάτων περιορίζουμε τις οχλήσεις στις καλλιέργειες και σε περίπτωση αγροζημιών καταβάλλουμε τη νόμιμη αποζημίωση.

Υποσταθμοί μειωμένων διαστάσεων

Η αύξηση της ζήτησης των πόλεων για τροφοδότηση ηλεκτρικής ενέργειας υψηλής ποιότητας, καθώς και η προσπάθεια για ελαχιστοποίηση της οπτικής όχλησης, είχε ως αποτέλεσμα το σχεδιασμό και την κατασκευή νέων υποσταθμών υψηλής τάσης κλειστού τύπου (εντός κτιρίων). Τέτοιοι Υποσταθμοί (Υ/Σ) λειτουργούν σήμερα σε πολλά μεγάλα αστικά κέντρα της Ευρώπης. Η

τροφοδότησή τους γίνεται υπογειώς, δεδομένου ότι δεν είναι δυνατή η διέλευση εναέριων γραμμών υψηλής τάσης σε πυκνοκατοικημένες περιοχές.

Παρόμοιοι υποσταθμοί κλειστού τύπου λειτουργούν από τις αρχές της δεκαετίας του 1970 και στην Αθήνα. Σήμερα λειτουργούν με άριστα αποτελέσματα επτά τέτοιοι υποσταθμοί στο λεκανοπέδιο της Αττικής και ένας στη Θεσσαλονίκη.

Παρά το αυξημένο κόστος, προχωρούμε στην ανάπτυξή τους σε περιοχές πυκνοδομημένες ή σε περιοχές οι οποίες πρόκειται να αναπτυχθούν μελλοντικά. Επίσης, από το 1994 ένα τμήμα (πλευρά των 20 kV) των ανοικτών τύπου Υποσταθμών εγκαθίσταται εντός κτιρίου.

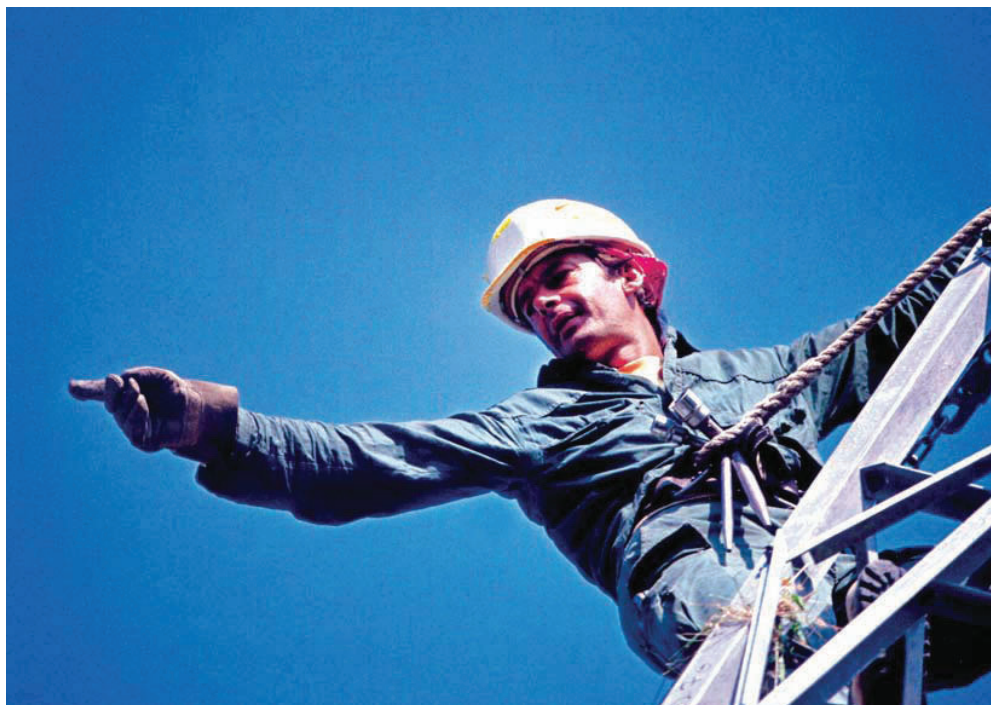
Ηλεκτρικά και Μαγνητικά Πεδία

Σύμφωνα με τους διεθνείς και εθνικούς κανονισμούς στους οποίους ενσωματώνονται τα απο-

τελέσματα της επιστημονικής έρευνας για την προστασία του ανθρώπου, μπορεί να δηλωθεί ότι τα ηλεκτρικά και μαγνητικά πεδία των βιομηχανικών συχνοτήτων που απελευθερώνονται από τις εγκαταστάσεις μας, δεν προκαλούν κανένα κίνδυνο για την υγεία των κατοίκων διότι είναι σημαντικά κάτω από τα όρια που θεσπίζουν οι αυστηροί εθνικοί και κοινοτικοί κανονισμοί.

Ειδικότερα, οι τιμές του μαγνητικού πεδίου, που την τελευταία 15ετία ήταν αντικείμενο επιστημονικής διερεύνησης για ενδεχόμενες επιπτώσεις στην ανθρώπινη υγεία, είναι δεκάδες έως εκατοντάδες φορές μικρότερες από τα όρια που θέτουν οι Κανονισμοί.

Σε περίπτωση καταγγελιών, πραγματοποιούμε μετρήσεις των πεδίων επί τόπου. Οι μετρήσεις αυτές μέχρι τώρα έχουν επιβεβαιώσει πλήρως τους ισχυρισμούς μας.







Ηλεκτροδοτώντας τους πελάτες μας

Εναρμόνιση με τα διεθνή, ευρωπαϊκά και ελληνικά πρότυπα

Τα δίκτυα της Διανομής λειτουργούν με βάση τις ισχύουσες προδιαγραφές Διανομής ΔΕΗ και τα αντίστοιχα ευρωπαϊκά και διεθνή πρότυπα (CENELEC και IEC αντίστοιχα) ως προς τα υλικά και τον εξοπλισμό, αλλά και τους Ελληνικούς και Διεθνείς Κανονισμούς ως προς τη μελέτη και κατασκευή δικτύων, προκειμένου να εξασφαλίζεται η αξιόπιστη λειτουργία τους και ο σεβασμός στο περιβάλλον.

Πρόγραμμα διασύνδεσης νησιών

Με την πόντιση υποβρυχίων καλωδίων, στο πλαίσιο του προγράμματος διασύνδεσης των νησιών, υποκαθίστανται οι αυτόνομοι σταθμοί. Με τον τρόπο αυτό μειώνουμε την εξάρτηση από το πετρέλαιο και βελτιώνουμε την εξυπηρέτηση των πελατών, τόσο ως προς την ποιότητα της τάσης, όσο και ως προς τις διακοπές ηλεκτροδότησης.

Αισθητικές παρεμβάσεις στα δίκτυα της Διανομής

Παρεμβαίνουμε αισθητικά, ώστε να υπάρχει ομαλή ένταξη των δικτύων στο περιβάλλον. Χρησιμοποιούνται μετασχηματιστές μειωμένης στάθμης θορύβου για τη μείωση της ηχορύπανσης και συνεστραμμένα καλώδια στα δίκτυα χαμηλής και μέσης τάσης, ώστε να μειώνονται κατά πολύ οι αλλοιώσεις στο φυσικό περιβάλλον. Παράλληλα, σε τοποθεσίες ιδιαίτε-

ρης αισθητικής κατασκευάζονται συνεπτυγμένοι υποσταθμοί ή πραγματοποιούνται υπογειώσεις δικτύων σε συνεργασία με τοπικούς φορείς.

Μέτρα για την προστασία της άγριας πανίδας και του φυσικού πλούτου της χώρας

Πειραματικά και σε συνεργασία με οικολογικές οργανώσεις, επεμβαίνουμε προστατευτικά στα δίκτυα που βρίσκονται σε τοποθεσίες όπου ζουν σπάνια είδη πτηνών. Χαρακτηριστικό δείγμα, το έργο στη Χαλάστρα Θεσσαλονίκης σε συνεργασία με το Ελληνικό Κέντρο Περιθαλψής Άγριων Ζώων (ΕΚΠΑΖ), όπου τοποθετήθηκαν ειδικά μονωτικά υλικά στα δίκτυα Μέσης Τάσης, ώστε να αποφεύγονται οι τραυματισμοί των πελαργών.

Στην προστασία του φυσικού πλούτου συμβάλλουν μέτρα όπως το κλάδεμα των δένδρων, ο καθαρισμός της παρεδάφιας βλάστησης γύρω από επιλεγμένα στοιχεία του εναερίου δικτύου, η τοποθέτηση συνεστραμμένων καλωδίων, η τοποθέτηση συνθετικών μονωτήρων όπου απαιτείται, λόγω αυξημένης ατμοσφαιρικής ρύπανσης, η τοποθέτηση διαχωριστήρων φάσεων σε δίκτυα Χαμηλής Τάσης, γυμνών αγωγών σε περιοχές με ισχυρούς ανέμους ή μεγάλα ανοίγματα καθώς και η τακτική επιθεώρηση των δικτύων με υπερσύγχρονες φορητές κάμερες μέτρησης θερμοκρασιών (θερμοκάμερες).

Τέλος, εφαρμόζουμε ολοκληρωμένο πρόγραμμα διαχείρισης επικίνδυνων ή μη αποβλήτων, σύμφωνα με την ισχύουσα νομοθεσία.

Δράσεις για την προστασία του περιβάλλοντος στη νησιωτική χώρα

Στους Σταθμούς Παραγωγής των νησιών που εποπτεύονται από τη Γενική Διεύθυνση Διανομής, έχουμε εκπονήσει Μελέτες Περιβαλλοντικών Επιπτώσεων και έχουν ληφθεί Περιβαλλοντικοί Όροι Λειτουργίας από τις αρμόδιες αρχές (ΥΠΕΧΩΔΕ, Περιφέρειες, Νομαρχίες), έτσι ώστε να λαμβάνονται όλα τα απαραίτητα μέτρα προστασίας του περιβάλλοντος που προβλέπονται από την ελληνική και κοινοτική νομοθεσία. Έργα προς την κατεύθυνση αυτή αποτελούν οι σταθμοί μέτρησης ποιότητας της ατμόσφαιρας, τα έργα ηχομείωσης, η εναρμόνιση των κτιρίων με το

τοπίο και οι δενδροφυτεύσεις των γύρω χώρων, καθώς και η πιστοποίηση όλων των σταθμών για εκπομπές CO₂. Επίσης, για την προστασία από τα υγρά βιομηχανικά απόβλητα και τα αστικά λύματα των σταθμών, έχουμε εκπονήσει αντίστοιχες μελέτες και έχουμε κατασκευάσει συστήματα κατεργασίας, ώστε να υπάρχει πλήρης αδρανοποίηση και καθαρισμός τους.

Επιπλέον, με ειδικά προγράμματα εκπαίδευσης και ενημέρωσης, τα αρμόδια στελέχη είναι σε θέση να διαχειρίζονται με επιτυχία όλα τα σχετικά θέματα.

Στόχοι και προοπτικές στη Γενική Διεύθυνση Διανομής

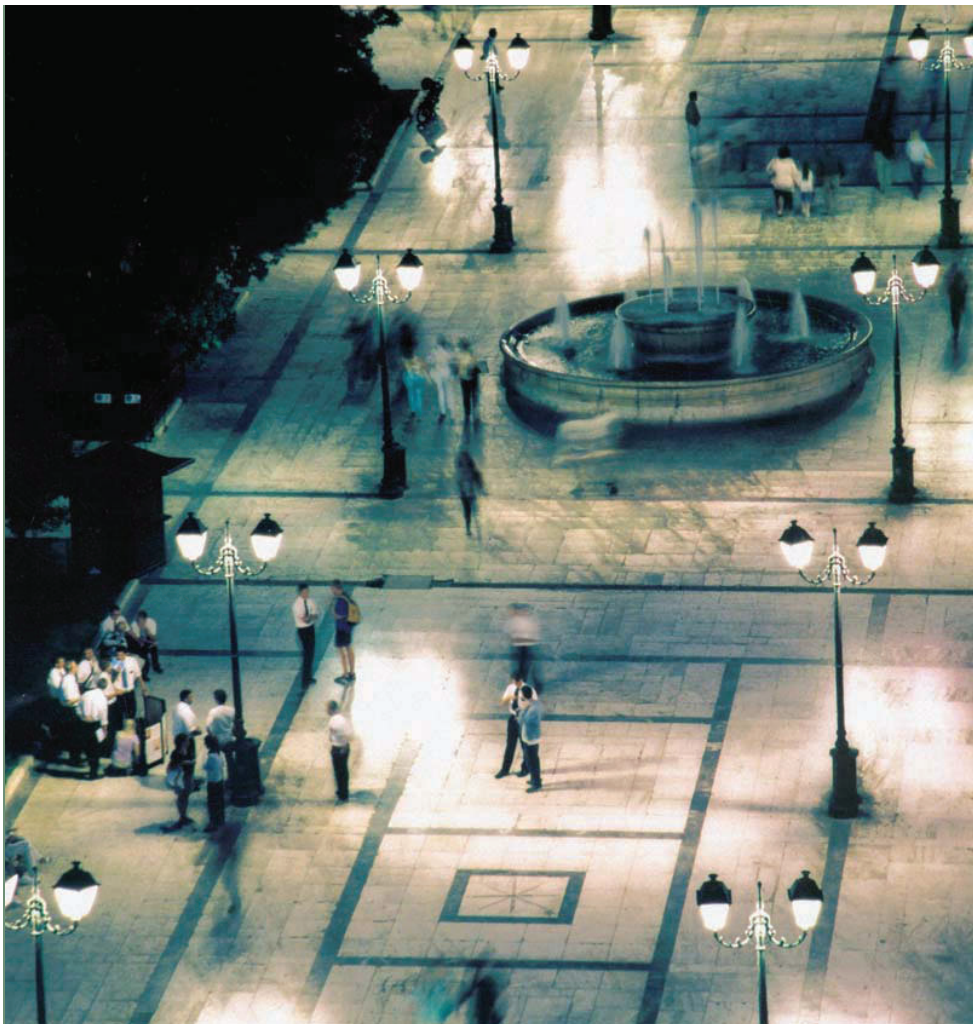
Οι στόχοι της περιβαλλοντικής

πολιτικής της Διανομής περιλαμβάνουν:

- Ολοκληρωμένη αντιμετώπιση των περιβαλλοντικών ζητημάτων, αρχίζοντας από τη φάση προγραμματισμού και σχεδιασμού των δικτύων διανομής.

- Εντατικοποίηση της εσωτερικής ενημέρωσης και εκπαίδευσης, καθώς και βελτίωση της περιβαλλοντικής εικόνας της Επιχείρησης.

Παρακολουθώντας στενά τις τεχνικές και κοινωνικές εξελίξεις, η Διανομή της ΔΕΗ θα εξακολουθήσει να διαμορφώνει την πολιτική της και την επιχειρηματική της δράση, λαμβάνοντας υπόψη τα περιβαλλοντικά κριτήρια.



Ελέγχοντας τη διαχείριση αποβλήτων

Μεριμνούμε συστηματικά για την περιβαλλοντικά ορθή διαχείριση των πάσης φύσεως αποβλήτων, τα οποία παράγονται από τις δραστηριότητές μας, με βάση και τη σχετική νομοθεσία.

Εκπονούμε μελέτες και υλοποιούμε στις υπηρεσιακές μονάδες της ΔΕΗ εκτεταμένο πρόγραμμα ανίχνευσης, εντοπισμού, διαχείρισης και τήρησης συνολικού αρχείου καταγραφής επικίνδυνων και μη αποβλήτων, όπως αμιάντου, PCBs, συσσωρευτών Ni-Cd κ.λπ.

Ιδιαίτερη μέριμνα δίνεται στην εναλλακτική διαχείριση και ανακύκλωση των αποβλήτων. Για το σκοπό αυτό η Επιχείρηση συνεργάζεται με εξουσιοδοτημένες εταιρίες. Το 2006 χαρακτηρίστηκε από εντατική πρόοδο προς την κατεύθυνση της εναλλακτικής διαχείρισης.

Μέριμνα, επίσης, λαμβάνεται για την εκπαίδευση-ενημέρωση του εμπλεκόμενου προσωπικού, στον έλεγχο-εντοπισμό και τη διαχείριση επικίνδυνων ή μη αποβλήτων, μέσω εγχειριδίων, εκπαιδευτικών ταινιών, σεμιναρίων κ.λπ.

Ειδικότερα, για τη διαχείριση των βιομηχανικών αποβλήτων από τις εγκαταστάσεις παραγωγής ενέργειας προχωρήσαμε στη μελέτη, το σχεδιασμό και την περιβαλλοντική αδειοδότηση συγκεκριμένου κατάλληλου Χώρου Διαχείρισης Βιομηχανικών Αποβλήτων που βρίσκεται στις αποθέσεις εξαντλημένου λιγνιτωρυχείου στο Ν. Κοζάνης (Ορυχείο Καρδιάς). Η επιλογή του χώρου έγινε λαμβάνοντας υπόψη, μεταξύ άλλων, και την αρχή της εγγύτητας η οποία αποτελεί βασική αρχή του εθνικού και κοινοτικού δικαίου για τη διαχείριση των αποβλήτων.

Ο χώρος αυτός αποτελεί το μοναδικό αδειοδοτημένο χώρο στην Ελλάδα για την διαχείριση τέτοιου είδους αποβλήτων, που γίνεται σε απολύτως μονωμένες κυψέλες.

Σε συμμόρφωση με τους Περιβαλλοντικούς Όρους, στον αδειοδοτημένο Χώρο Διαχείρισης Βιομηχανικών Αποβλήτων υλοποιήθηκαν σημαντικά έργα υποδομής. Λαμβάνονται ακόμη μετρα για τον έλεγχο και επιτήρηση του χώρου.

Για την περιβαλλοντικά ορθή διαχείριση των βιομηχανικών αποβλήτων από τις εγκαταστάσεις της ΔΕΗ στη Μεγαλόπολη, έχουμε ήδη ξεκινήσει τις απαραίτητες μελέτες για την περιβαλλοντική αδειοδότηση καταλλήλου χώρου διαχείρισής τους, εντός εξοφλημένου λιγνιτωρυχείου της περιοχής Μεγαλόπολης.

Επικοινωνώντας τις δράσεις μας

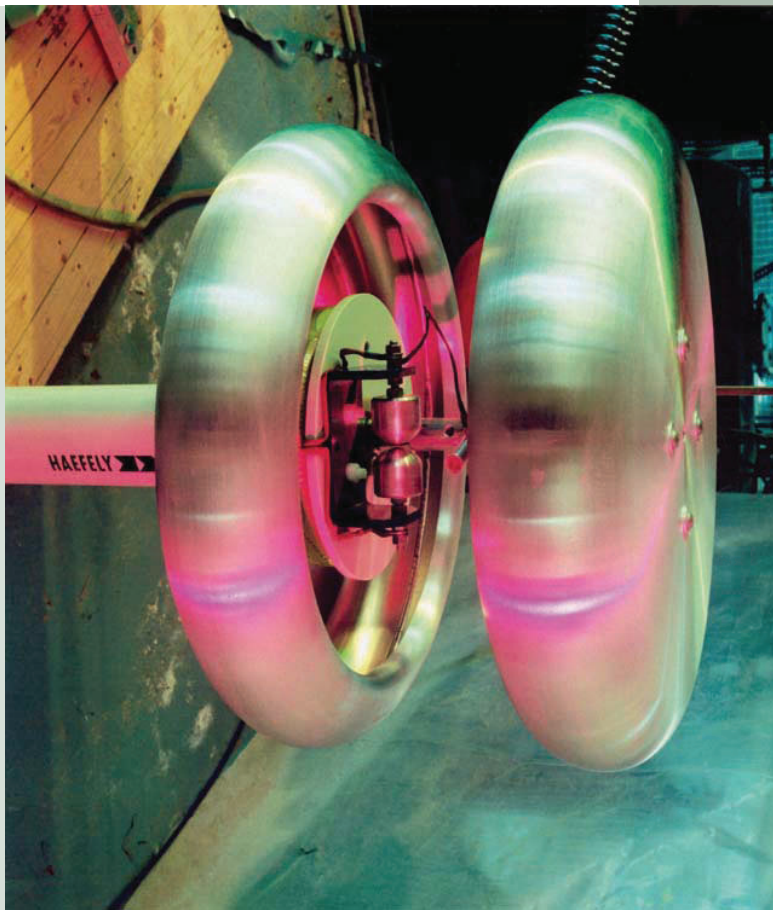
Διασφαλίζουμε την έντονη προβολή της φιλοπεριβαλλοντικής δράσης της ΔΕΗ, τόσο εξωτερικά όσο και εσωτερικά, σε κάθε διαφημιστική καμπάνια κύρους, στα έντυπα που εκδίδουμε και στο οπτικοακουστικό υλικό μας, καθώς και μέσω της οργάνωσης σχετικών εκδηλώσεων. Η έκδοση της ετήσιας Περιβαλλοντικής Έκθεσης, που ξεκίνησε το 2003 και επαναλήφθηκε για τρίτη συνεχόμενη χρονιά το 2005 με ανανεωμένη ύλη, με περιγραφή των δράσεων και απολογισμό για την επίτευξη των στόχων της Επιχείρησης για την προστασία του περιβάλλοντος, είναι ένας από τους κύριους επικοινωνιακούς μας άξονες, τον οποίο παρακολουθούμε με συνέπεια.

Οι εκδόσεις μας αυτές βρίσκονται αναρτημένες στον ιστοχώρο της ΔΕΗ (www.dei.gr), όπως και όλα τα δελτία τύπου και οι ανακοινώσεις της Επιχείρησης που αφορούν το περιβάλλον. Ακολουθώντας τις σύγχρονες επικοινωνιακές επιχειρηματικές τάσεις, με το παρόν έντυπο συνεχίζουμε την προσπάθεια αυτή, περιλαμβάνοντας εκτός από τις περιβαλλοντικές δράσεις και δράσεις που αποδεικνύουν την κοινωνική ευαισθησία της εταιρείας.

Αναπτύσσοντας έρευνα

Στα 16 σύγχρονα εργαστήρια του Κέντρου Δοκιμών Έρευνών και Προτύπων της Επιχείρησης, πραγματοποιούμε δοκιμές, ελέγχους, αναλύσεις των υλικών, μηχανμάτων, αναλώσιμων, εφοδίων και εξοπλισμού της ΔΕΗ. Αναπτύσσουμε επίσης δραστηριότητες πιστοποιήσεων, επιθεωρήσεων παραλαβής υλικών και εξοπλισμού, γνωμοδοτήσεων, εφαρμοσμένης έρευνας, εκσυγχρονισμού των προδιαγραφών και διακριβώσεων μετρητικών διατάξεων.

Τα εργαστήρια δίνουν λύσεις σε περιβαλλοντικά προβλήματα με τήρηση της Ελληνικής Νομοθεσίας και των Οδηγιών της Ευρωπαϊκής Ένωσης.



Συμμετέχοντας σε εθελοντικά προγράμματα της Ε.Ε.

Πρόγραμμα "Energy Wisdom"

Συμμετέχουμε στο πρόγραμμα "Energy Wisdom" της EURELECTRIC. Το πρόγραμμα αυτό αφορά πρωτοβουλία των ευρωπαϊκών ηλεκτρικών επιχειρήσεων, που είναι μέλη της, για τη βελτίωση της ενεργειακής απόδοσης και για τη μείωση των εκπομπών αερίων του θερμοκηπίου. Η κάθε επιχείρηση που συμμετέχει, όπως και η ΔΕΗ Α.Ε., δηλώνει δράσεις-μέτρα τα οποία έχει λάβει, σε εθελούσια βάση από το 1990 και μετά, τα οποία στοχεύουν σε μετρήσιμη βελτίωση της ενεργειακής απόδοσης και στη μείωση εκπομπών αερίων του θερμοκηπίου. Η ΔΕΗ Α.Ε. έχει δηλώσει συμμετοχή στο πρόγραμμα, καταγράφοντας 33 έργα, τα οποία για το έτος 2004 συνεισφέρουν με συνολική μείωση εκπομπών CO₂ ίση με 7.949 kton CO₂ ισοδ. Η νέα έκθεση για τα έτη 2005-2006 θα βγει το φθινόπωρο του 2007.

Καινοτόμα ερευνητικά προγράμματα για τη δέσμευση και αποθήκευση του διοξειδίου του άνθρακα

Στη ΔΕΗ παρακολουθούμε τις επιστημονικές εξελίξεις για τη δέσμευση και αποθήκευση του διοξειδίου του άνθρακα (CO₂).

Στο πλαίσιο αυτό συμμετέχουμε σε καινοτόμα ερευνητικά προγράμματα για την άμεση ή έμμεση μείωση των εκπομπών διοξειδίου του άνθρακα, όπως:

• **CASTOR:** Τεχνολογίες δέσμευσης CO₂ από τα καυσάδια, μεταφορά και αποθήκευση.

• **ENCAP:** Τεχνολογίες δέσμευσης CO₂ πριν την καύση.

• **C₂H** και **ISCC:** Καινοτόμα μέθοδος μετατροπής χαμηλής ποιότητας στερεών καυσίμων σε αέρια με ταυτόχρονη δέσμευση CO₂ (εναλλακτική αεριοποίηση).

• **RECOFUEL:** Συνδυασμένη καύση με βιομάζα (SRF).

• **LIGPOWER:** Βελτίωση συστημάτων εκκαπνισμού-Μείωση επικαθίσεων στο λέβητα-Αύξηση βαθμού απόδοσης και διαθεσιμότητας.

• **DRY COAL:** Ενσωμάτωση καινοτόμου μεθόδου προξήρανσης λιγνίτη σε ΑΗΣ-Αύξηση βαθμού απόδοσης.

Τα προγράμματα αυτά υλοποιούνται στο πλαίσιο του Ευρωπαϊκού Προγράμματος RFCS, Research Foundation for Coal Steel και του Δου Προγράμματος Πλαισίου της Ε.Ε. για την Έρευνα, την Τεχνολογική Ανάπτυξη και την Επίδειξη.

Η ΔΕΗ Α.Ε. απασχολεί σήμερα πάνω από 26.000 εργαζόμενους. Ενεργώντας υπό το πρίσμα, ότι η ανθρώπινη οντότητα και η ευημερία της είναι άρρηκτα συνυφασμένη με την απρόσκοπτη ποιοτική και ποσοτική εταιρική απόδοση, υιοθετούμε αυτόβουλα στρατηγικές και πολιτικές που αποδεικνύουν την κοινωνική μας δέσμευση προς το προσωπικό της Επιχείρησης.

Βαρύτητα στην υγεία & ασφάλεια στην εργασία

Διαίτερη μέριμνα δίνουμε στα θέματα, που άπτονται της προστασίας της υγείας και ασφάλειας των ανθρώπων μας στο εργασιακό περιβάλλον.

Η μέριμνα αυτή αποδεικνύεται με τις ακόλουθες δράσεις:

- Ελέγχουμε προληπτικά, συστηματικά, την υγεία των εργαζομένων.
- Καλύπτουμε όλες τις μονάδες με Τεχνικούς Ασφαλείας & Ιατρούς Εργασίας.
- Παρέχουμε ασθενοφόρα και νοσηλευτικό προσωπικό στα Ορυχεία και τους Σταθμούς Παραγωγής για εξυπηρέτηση των εργαζομένων.
- Ενσωματώνουμε την τήρηση της ασφάλειας στην παραγωγική διαδικασία, με έμφαση στην ενημέρωση και την εκπαίδευση του προσωπικού.
- Εφοδιάζουμε επαρκώς και έγκαιρα τις μονάδες με σωστής ποιότητας, εξοπλισμό και υλικά ασφαλούς εργασίας.
- Ελέγχουμε την εφαρμογή των κανόνων και των μέτρων ασφαλούς εργασίας.
- Πραγματοποιούμε σε όλους τους χώρους εργασίας Μελέτες Εκτίμησης Επαγγελματικού Κινδύνου με σκοπό την καταγραφή των κινδύνων, την πρόληψη πιθανών ατυχημάτων και τη βελτίωση του εργασιακού περιβάλλοντος.
- Πραγματοποιούμε μελέτες αντιμετώπισης

βλαπτικών παραγόντων μέσω μετρήσεων όπως θορύβου, χημικών παραγόντων κ.λπ. και λαμβάνουμε μέτρα στο πλαίσιο της νομοθεσίας.

- Σταματήσαμε τη χρήση υλικών, που επηρεάζουν τη στοιβάδα του όζοντος όπως οι πυροσβεστήρες HALLON και το διαλυτικό τριχλωροαιθάνιο.

- Υλοποιούμε πολιτική διαχείρισης των επικίνδυνων αποβλήτων, που αφορά στα μέτρα και στα μέσα για τη συλλογή, την προσωρινή αποθήκευση και τη διάθεσή τους. Συγκεκριμένα μέχρι σήμερα έχουν διατεθεί:

- PCB περίπου 250.000 kg.

- Μπαταρίες Ni-Cd περίπου 195.000 kg.

- Αμίαντος περίπου 40.000 kg.

- Προμηθευόμαστε ειδικά δοχεία σύμφωνα με τα διεθνή πρότυπα για τη συλλογή επικίνδυνων αποβλήτων (υγρών & στερεών). Προμηθευόμαστε ακόμη ειδικά δοχεία για τη συλλογή των αλκαλικών μπαταριών. Διαμορφώνουμε, τέλος, χώρους προσωρινής αποθήκευσης επικινδύνων αποβλήτων.

- Διαχειριζόμαστε τα μη επικίνδυνα απόβλητα, όπως χρησιμοποιημένα ορυκτελαία, εξαφθοριούχο θείο, μπαταρίες, Pb κ.ά. και διαμορφώνουμε ειδικούς χώρους προσωρινής αποθήκευσής τους.

- Έχουμε δώσει οδηγίες για τη διευθέτηση των υπαίθριων αποθηκευτικών χώρων της Επιχείρησης, ώστε να μην προκαλούνται δυσμενείς επιπτώσεις στο περιβάλλον, κατά τη διαχείριση των χρησιμοποιημένων ορυκτελαίων, σε συνεργασία με τις αρμόδιες Μονάδες.



Εκπαίδευση & επαγγελματική ανάπτυξη εργαζόμενων

Στη ΔΕΗ Α.Ε., η πολιτική εκπαίδευσης και επαγγελματικής ανάπτυξης των εργαζομένων της, εφαρμόζεται μέσω της Διεύθυνσης Εκπαίδευσης.

Η Διεύθυνση Εκπαίδευσης της ΔΕΗ Α.Ε. άρχισε τη λειτουργία της το 1950, παράλληλα με τη ΔΕΗ, με κύρια αρμοδιότητα την αρχική και συνεχιζόμενη κατάρτιση των τεχνικών της Επιχείρησης.

Η ΔΕΚΠ σήμερα έχει σε λειτουργία επτά Εκπαιδευτικά Κέντρα από τα οποία δύο είναι στην Αθήνα και από ένα στις πόλεις Κοζάνη, Πτολεμαΐδα, Φλώρινα, Μεγαλόπολη και στο Αλιβέρι, όλα πλήρως εξοπλισμένα με σύγχρονα εργαστήρια.

Αξίζει να αναφερθεί ότι στη Βόρεια Ελλάδα λειτουργεί ο πλέον σύγχρονος στην Ευρώπη προσομοιωτής (simulator) για την εκπαίδευση του προσωπικού των σταθμών παραγωγής.

Στο πλαίσιο του νέου business plan 2006 - 2010 για μετασχη-

ματισμό της ΔΕΗ σε μια σύγχρονη και διεθνώς ανταγωνιστική επιχείρηση η Διεύθυνση Εκπαίδευσης έχει ως κύριο μέλημα την παροχή υψηλής ποιότητας εκπαιδευτικών υπηρεσιών, σε όλο το προσωπικό, με βάση τις σύγχρονες απαιτήσεις του κλάδου και τους εξειδικευμένους επιχειρηματικούς στόχους της ΔΕΗ.

Σήμερα, η Διεύθυνση Εκπαίδευσης είναι επίσης υπεύθυνη για τα ενδοεπιχειρησιακά εκπαιδευτικά προγράμματα της Επιχείρησης, καθώς επίσης και για τη συμμετοχή μισθωτών σε εκπαιδευτικά προγράμματα εξωτερικών εκπαιδευτικών φορέων.

Τα ενδοεπιχειρησιακά εκπαιδευτικά προγράμματα αποτελούν τον κύριο όγκο της δραστηριότητάς της παρέχοντας εκπαίδευση και επιμόρφωση στα εξής κύρια θεματικά πεδία: Τεχνικά, Διοίκηση και Οργάνωση, Οικονομία, Πληροφορική, Υγεία και Ασφάλεια στην Εργασία. Περισσότερα από 13.400 άτομα με 483.000 ανθρωπόωρες συμμετείχαν κατά την τελευταία τριετία σε αυτά, ενώ στο πρώτο εξάμηνο 2006 το εκπαιδευτικό έργο ανήλθε σε 110.000 ανθρωπόωρες.

Η ΔΕΚΠ χρηματοδοτεί επίσης, με πόρους της Επιχείρησης και του ΟΑΕΔ, μεταπτυχιακά και μεταλυκειακά προγράμματα σπουδών και προγράμματα εκ-

μάθησης Ξένων Γλωσσών των εργαζομένων της ΔΕΗ Α.Ε. Ακόμη φροντίζει για τη συμμετοχή του προσωπικού της Επιχείρησης σε συνέδρια και σεμινάρια εξωτερικών εκπαιδευτικών φορέων.

Είναι υπεύθυνη για την Κεντρική Βιβλιοθήκη της ΔΕΗ, η οποία είναι πλήρως μηχανοργανωμένη και αποτελεί ένα σημαντικό κέντρο πληροφόρησης, αφενός για όλο το προσωπικό της Επιχείρησης και αφετέρου για όσους, εκτός του προσωπικού της ΔΕΗ (καθηγητές ΑΕΙ, ΤΕΙ, φοιτητές κ.λπ.), ενδιαφέρονται να έχουν πρόσβαση στο πλούσιο υλικό της. Το υλικό αυτό περιλαμβάνει περίπου 10.000 τίτλους βιβλίων (τεχνικών, οικονομικών, λογοτεχνικών κ.λπ.) και περίπου 400 τίτλους περιοδικών. Ακόμη στην Κεντρική Βιβλιοθήκη μας λειτουργεί αίθουσα πολυμέσων που διαθέτει τηλεοράσεις, video, ηλεκτρονικούς υπολογιστές με σύνδεση Internet, εκπαιδευτικές ταινίες, προς χρήση από τους ενδιαφερόμενους. Υπάρχει ακόμα η δυνατότητα σύνδεσης με άλλες βιβλιοθήκες.

Η Βιβλιοθήκη εποπτεύει και υποστηρίζει 110 παραρτήματα σε όλη την Ελλάδα. Ακόμα, φροντίζει για την αγορά και αποστολή βιβλίων, ενισχύοντας βιβλιοθήκες απομακρυσμένων περιοχών της χώρας, τονίζοντας τον κοινωνικό της ρόλο.

Συστήματα κινήτρων- ανταμοιβών

Ειδικά Επιδόματα

Σε συγκεκριμένες Κατηγορίες ή Ειδικότητες Προσωπικού, το οποίο έχει ιδιαίτερα προσόντα ή προσφέρει τις υπηρεσίες του σε συγκεκριμένη θέση, ή υπό ειδικές συνθήκες, ή σε συγκεκριμένο τόπο, καταβάλλουμε ειδικά επιδόματα, άλλα λόγω νομικής δέσμευσής μας και άλλα αυτόβουλα, ως κίνητρο ή ανταμοιβή. Για παράδειγμα, καταβάλλουμε επιδόματα:

- Στο προσωπικό που επανδρώνει τις Μονάδες Παραγωγής, πολλές από τις οποίες βρίσκονται σε απομακρυσμένες Περιοχές, ως αντιστάθμισμα των ιδιαίτερα βεβαρμένων συνθηκών εργασίας, (ανθυγιεινό περιβάλλον, υψηλός βαθμός επικινδυνότητας, θόρυβος κ.λπ.).
- Στο προσωπικό που απασχολείται στα Εργοτάξια, ως αντιστάθμισμα των επιπλέον δαπανών που δημιουργούνται από τη προσωρινή εγκατάσταση, τη διατήρηση διπλής κατοικίας και από τις έκτατες επιβαρύνσεις, μετακινήσεις κ.λπ.
- Κατοικίας, στους μισθωτούς των Ατμοηλεκτρικών και Υδροηλεκτρικών Σταθμών που δεν είναι μόνιμοι κάτοικοι και δεν έχουν ιδιόκτητη κατοικία.
- Στους Ηλεκτροτεχνικούς των Εναέριων Γραμμών Μεταφοράς, σε όσους απασχολούνται στα δίκτυα μέσης τάσης, στους δύτες που εργάζονται στην εγκατάσταση υποθαλάσ-

σιων καλωδίων κ.λπ., ως αντιστάθμισμα για πολύ ανθυγιεινά ή επικίνδυνα καθήκοντα.

- Ανταμοιβής της αποδοτικότητας των υπαλλήλων, αλλά και των αυξημένων τους καθηκόντων, ως γενικότερη πολιτική παροχής κινήτρων για ποιοτική και ποσοτική βελτίωση του έργου του προσωπικού της Επιχείρησης.



Οικονομικές ανταμοιβές-βοηθήματα

Παρέχουμε οικονομικές ανταμοιβές για εξαιρετικές υπηρεσίες που προσέφεραν μισθωτοί στην αντιμετώπιση έκτακτων υπηρεσιακών αναγκών, για εξαιρετική επίδοση και απόδοση, καθώς και για διακεκριμένες πράξεις ευποιίας στον κοινωνικό βίο. Ακόμη, παρέχουμε οικονομικά βοηθήματα και σε περίπτωση αναγκών, που αναφέρονται στην προσωπική κατάσταση των μισθωτών, (π.χ. χορηγούνται σημαντικά οικονομικά βοηθήματα

στα μέλη της οικογένειας μισθωτού που απεβίωσε σε εργατικό ατύχημα). Τέλος, μπορεί να χορηγηθεί προκαταβολή μισθού, για αντιμετώπιση έκτακτων αναγκών ή για διευκόλυνση των εργαζομένων.

Ηθικές αμοιβές

Ηθικές αμοιβές απονέμουμε για εξαιρετικές πράξεις κατά την εκτέλεση της υπηρεσίας, για εξαιρετη υπηρεσιακή επίδοση καθώς και για διακεκριμένες πράξεις ευποιίας στον κοινωνικό βίο. Για περαιτέρω επιβράβευση, η απονομή κοινοποιείται σε όλο το Προσωπικό της Επιχείρησης.

Κίνητρα για συμμετοχή στις δραστηριότητες της εταιρείας

Στις περιόδους μετοχοποίησης της ΔΕΗ, δώσαμε τη δυνατότητα στους εργαζόμενους να αποκτήσουν μετοχές σε προνομιακή τιμή και μάλιστα καταβλητέα σε δώδεκα μηνιαίες δόσεις, μέσω μισθοδοσίας. Ακόμη, φροντίζουμε για τη θέσπιση ειδικών τιμολογίων ή όρων για το προσωπικό μας στην παροχή υπηρεσιών από θυγατρικές εταιρίες μας, όπως είναι η Tellas.

Κίνητρα και για τα παιδιά μας

Κάθε χρόνο διοργανώνεται μια μικρή γιορτή στα Κεντρικά Γραφεία της ΔΕΗ, όπου τιμάμε, με την απονομή επαίνου και συμβολικού δώρου, τα παιδιά των μισθωτών, που άριστευσαν κατά το προηγούμενο σχολικό ή ακαδημαϊκό έτος. Καταρτίζεται κατάλογος, ανά εκπαιδευτική βαθμίδα, τόσο με τα ονόματα των παιδιών και τις επιδόσεις τους, όσο και με την υπηρεσιακή μονάδα στην οποία υπάγεται ο γονέας και κοινοποιείται στο σύνολο του προσωπικού.

Εργαζόμενοι και πολιτισμός

Πιστεύουμε και ενισχύουμε τη λειτουργία πολιτιστικών συλλόγων, με μέλη τους εργαζόμενους και συνταξιούχους της ΔΕΗ Α.Ε.

Οι σκοποί των 20 περίπου αυτόνομων συλλόγων ποικίλλουν, περιλαμβάνοντας από καλλιτεχνικές και πολιτιστικές, μέχρι αθλητικές και φυσιολατρικές δραστηριότητες.

Μέσα από τους συλλόγους αυτούς, κάθε χρόνο διοργανώνονται με επιτυχία σε όλη την Ελλάδα εκδηλώσεις θεάτρου, χορού, εκθέσεων, αθλητισμού, εκδρομών κ.λπ., που απευθύνονται όχι μόνο στους εργαζομένους μας, αλλά και στις τοπικές κοινωνίες.

Ενδεικτικά αναφέρουμε λίγα λόγια για τον πολιτιστικό & φυσιολατρικό σύλλογο εργαζομένων ΔΕΗ, ο "ΦΥΣΙΟΛΑΤΡΗΣ", που είναι ο σύλλογος με τον μεγαλύτερο αριθμό μελών στην Αττική και για τον "Πολιτιστικό-Αθλητικό σύλλογο προσωπικού ΔΕΗ Θεσσαλονίκης", που είναι από τους αντιπροσωπευτικότερους στη Βόρειο Ελλάδα.

Φυσιολάτρης

Αποτελεί βασικό φορέα πολιτιστικών και καλλιτεχνικών δραστηριοτήτων. Συμβάλλει στην εξύψωση του μορφωτικού και πολιτιστικού επιπέδου των μελών προωθώντας την καλλιέργεια του πνεύματος, της τέχνης, της αγάπης προς τη φύση, της οικολογίας και του αθλητισμού. Περιλαμβάνει δραστηριότητες, όπως:

- Διμηνιαία έκδοση επιμορφωτικού περιοδικού.
- Λειτουργία ομάδων ποδοσφαίρου, μπάσκετ και σκάκι.
- Εκδρομές εσωτερικού-εξωτερικού και εκδρομές εκπαιδευτικού

χαρακτήρα, όπως σε Μονάδες παραγωγής ηλεκτρικής ενέργειας.

- Λειτουργία χορευτικής ομάδας με δωρεάν παράδοση μαθημάτων χορού.
- Λειτουργία θεατρικής ομάδας με δωρεάν παράδοση μαθημάτων θεάτρου.

Πολιτιστικός-αθλητικός σύλλογος προσωπικού ΔΕΗ Θεσσαλονίκης

Ιδρύθηκε το 1972 και σήμερα αριθμεί περίπου 750 μέλη, υπαλλήλους της Επιχείρησης, συνταξιούχους, αλλά και φίλους εκτός ΔΕΗ. Μεταξύ των δραστηριοτήτων του, περιλαμβάνονται:

- Έκδοση του περιοδικού "Θεσσαλονίκης Ρεύμα".
- Λειτουργία μικτής χορωδίας με σειρά συναυλιών στην Ελλάδα και στο εξωτερικό.
- Λειτουργία ακαδημίας εκμάθησης Σκάκι και Επιτραπέζιας Αντισφαίρισης.
- Λειτουργία ομάδας Μπάσκετ και Ποδοσφαίρου.
- Λειτουργία τμημάτων επιμόρφωσης σε συνεργασία με τη Ν.Ε.Λ.Ε. Θεσ/νίκης (Νομαρχιακή Επιτροπή Λαϊκής Επιμόρφωσης) με θέμα Αγωγή Διαίτησης και Διατροφής.
- Λειτουργία τμήματος εκμάθησης χορών latin και ευρωπαϊκών.

Τα Μουσικά Σύνολα της ΔΕΗ

Η Μικτή Χορωδία της ΔΕΗ Α.Ε. ιδρύθηκε το 1978 από μια ομάδα υπαλλήλων της, με κοινή την αγάπη τους για το Χορωδιακό τραγούδι.

Από τότε, υπό την καθοδήγηση των Μαέστρων: Ιωάννη Θανόπουλου, Χριστόφορου Ζησόπουλου και Κων/νας Παπαθανασίου έχει μελετήσει πλούσιο ρεπερτόριο διαφόρων εποχών και συνθετών και έχει αναπτύξει πολύ σημαντική παρουσία στα μου-

σικά δρώμενα της χώρας μας, είτε με αυτόνομες εμφανίσεις της σε συναυλίες και χορωδιακά φεστιβάλ, στην Ελλάδα και το εξωτερικό, είτε συμπράττοντας με άλλα αξιόλογα χορωδιακά σχήματα, ορχήστρες και συνθέτες σε πολιτιστικούς χώρους όπως το Μέγαρο Μουσικής Αθηνών, το Μέγαρο Μουσικής Θεσσαλονίκης, το Ηρώδειο κ.ά.

Η μικτή χορωδία και ορχήστρα εγχόρδων της ΔΕΗ Α.Ε., σήμερα αριθμεί περί τα 50 ενεργά μέλη. Ονομάζεται "Μουσικά Σύνολα" και λειτουργεί με ευθύνη της Διεύθυνσης Επικοινωνίας. Από το Μάρτιο του 2005, την καλλιτεχνική διεύθυνση της χορωδίας ανέλαβε ο γνωστός Μαέστρος Κωστής Κωνσταντάρας.

Διευκολύνσεις προς τους εργαζόμενους

Δάνεια για βασικές ανάγκες της καθημερινότητας

Ενισχύουμε τους εργαζόμενους στην Επιχείρησή μας, ώστε να μπορούν να ανταπεξέλθουν στις ανάγκες της καθημερινότητας, χορηγώντας τους δάνεια με επιτόκιο χαμηλότερο από αυτό της αγοράς. Δάνεια χορηγούνται για αγορά ή ανέγερση ή αποπεράτωση πρώτης κατοικίας, για επισκευή κατοικίας, για γάμο, τοκετό, σπουδές παιδιών σε ανώτερα και ανώτατα εκπαιδευτικά ιδρύματα σε άλλη πόλη από αυτή που διαμένει ο μισθωτός, σε περίπτωση θανάτου συγγενή πρώτου βαθμού, για αντιμετώπιση ζημιών από πυρκαγιά ή πλημμύρα, για μετακόμιση κ.λπ. Η αποπληρωμή των δανείων αυτών γίνεται μέσω της μισθοδοσίας.



Συνεταιρισμός Προσωπικού ΔΕΗ

Στηρίζουμε τον Προμηθευτικό Συνεταιρισμό Προσωπικού ΔΕΗ, ο οποίος συνιστά σημαντικό μέσο προστασίας του εισοδήματος των εργαζομένων και των συνταξιούχων. Μετά από 65 χρόνια επιτυχημένης λειτουργίας του, εξυπηρετεί 22.500 μέλη, εργαζόμενους και συνταξιούχους της ΔΕΗ. Δραστηριοποιείται στον Εμπορικό κλάδο και στο κλάδο Παροχής Υπηρεσιών.

Ο Συνεταιρισμός διαθέτει τέσσερα μεγάλα καταστήματα στις πόλεις Αθήνα, Πτολεμαΐδα, Κοζάνη και Μεγαλόπολη, τα οποία προσφέρουν ποικιλία ειδών, ακόμη και υπηρεσίες κινητής τηλεφωνίας, ασφάλειες αυτοκινήτων και μεσολάβηση για την αγορά οικοπέδων πάντα σε παραθεριστικές περιοχές με χαμηλό κόστος.

Γίνονται αγορές με πίστωση και διευκολύνουμε την πληρωμή των δόσεων με μηνιαίες κρατήσεις μέσω μισθοδοσίας. Ο Συνεταιρι-

σμός συνεργάζεται επίσης με μεγάλα καταστήματα και Super Markets, όπου εξυπηρετούνται τα μέλη του με πολλές άτοκες δόσεις.

Κυλικεία και εστιατόρια

Σε κάθε μονάδα της Επιχείρησης λειτουργούν κέντρα τροφοδοσίας, δηλαδή κυλικεία ή/και εστιατόρια.

Στα αστικά κέντρα λειτουργούν κυρίως κυλικεία που εξασφαλίζουν στο προσωπικό, χωρίς μετακινήσεις από το χώρο εργασίας του, ελαφρά γεύματα, αναψυκτικά και ροφήματα σε τιμές κόστους. Τα εστιατόρια λειτουργούν στις περισσότερες παραγωγικές μονάδες της Επιχείρησης (Ορυχεία, Σταθμοί Παραγωγής), με μηνιαίο πρόγραμμα φαγητού, το οποίο διατίθεται σε τιμές κόστους.

Οικισμοί ΔΕΗ

Διαθέτουμε ιδιόκτητους οικισμούς, σε Σταθμούς Παραγωγής αλλά και σε Λιγνιτωρυχεία. Στους οικι-

σμούς αυτούς το προσωπικό μπορεί να διαμένει με ελάχιστο κόστος, ακόμα και αν διαθέτει ιδιόκτητη κατοικία στην ευρύτερη περιοχή.

Ακόμη, παραχωρούμε κατοικίες σε επιτηρητές Υποσταθμών Μεταφοράς έναντι συμβολικού ενοικίου.

Μεταφορά προσωπικού

Φροντίζουμε για τη μεταφορά των εργαζομένων μας με μισθωμένα πούλμαν σε υπηρεσιακές μονάδες, όπου η εξυπηρέτηση με τα μέσα μαζικής μεταφοράς είναι δυσχερής.

Βρεφονηπιακοί σταθμοί

Σε συνεργασία με τον Οργανισμό Ασφάλισης Προσωπικού ΔΕΗ, λειτουργούμε τρεις βρεφονηπιακούς σταθμούς για τη φύλαξη των παιδιών των εργαζομένων μας και χορηγούμε οικονομικό βοήθημα στην περίπτωση που οι εργαζόμενοι χρησιμοποιούν βρεφονηπιακούς σταθμούς, που δεν ανήκουν στην Επιχείρηση.

Εργαζόμενοι και αναψυχή

Υπό την αιγίδα της Επιχείρησης, συστήθηκε ο Οργανισμός Κοινωνικών Δραστηριοτήτων Εργαζομένων ΔΕΗ & Κλάδου Ηλεκτρικής Ενέργειας, ο οποίος προσφέρει στους μισθωτούς, με μικρό κόστος, ποικίλες δυνατότητες για διαμονή σε τουριστικά θέρετρα ή συμμετοχή σε οργανωμένες εκδρομές στην Ελλάδα και το εξωτερικό.

Λειτουργούμε ακόμη δύο κατασκηνώσεις για τα παιδιά αλλά και τους εργαζόμενους, ενώ επιχορηγούμε τον παραθερισμό των παιδιών των μισθωτών σε άλλες κατασκηνώσεις.

Τέλος, κάθε χρόνο, το Δεκέμβριο, με απόφαση του Διοικητικού Συμβουλίου, διατίθεται σε κάθε υπηρεσιακή μονάδα της Επιχείρησης ένα κονδύλι για τη διοργάνωση εκδήλωσης κοπής πίτας και φροντίζουμε για την αγορά και διανομή χριστουγεννιάτικων δώρων στα παιδιά των μισθωτών, αλλά και των συνταξιούχων.

Κοινωνικής πολιτικής συνέχεια

Κατ'εξάιρεση των παγίων διαδικασιών πρόσληψης προσωπικού, προσλαμβάνουμε μέλη οικογενειών θανόντων εν υπηρεσία μισθωτών, οι οποίοι δεν είχαν θεμελιώσει συνταξιοδοτικό δικαίωμα, καθώς επίσης άτομα με ειδικές ανάγκες ή μέλη των οικογενειών τους.

Ακόμα, εγκρίνουμε άδεια με αποδοχές, σε διάφορες περιπτώσεις, όπως για εκπαιδευτικούς λόγους, ειδικές ανάγκες στην προσωπική ζωή των εργαζομένων μας, (γάμος, γέννηση παιδιών, παρακολούθηση της σχολικής προόδου των παιδιών, ασθένεια συγγενικών προσώπων πρώτου βαθμού), για προαγωγή του αθλητισμού, της ιδέας της αιμοδοσίας, κ.λπ.

Τέλος, ακολουθώντας και τις επιταγές της νομοθεσίας, δίνουμε σε ειδικές περιπτώσεις τη δυνατότητα χρήσης μειωμένου ωραρίου.



Συντακτική ομάδα: Συντονιστές ανταποκριτών επικοινωνίας Γενικών Διευθύνσεων,
Διεύθυνση Στρατηγικής & Προγραμματισμού, Διεύθυνση Επικοινωνίας

Επιμέλεια ύλης: Διεύθυνση Επικοινωνίας

Επιμέλεια έκδοσης: Διεύθυνση Επικοινωνίας

Σχεδιασμός-σελιδοποίηση: Κλιμάκιο Γραφικών & Δημιουργικού Διεύθυνσης Επικοινωνίας

Φωτογραφικό υλικό: Φωτογραφικό Τμήμα Διεύθυνσης Επικοινωνίας

Διαχωρισμοί: Graphicon

Εκτύπωση: ΕΣΚΑΛΙΝΑ ΜΟΝΟΠΡΟΣΩΠΗ ΕΠΕ

Για την εκτύπωση χρησιμοποιήθηκε οικολογικό χαρτί.





ΔΗΜΟΣΙΑ ΕΠΙΧΕΙΡΗΣΗ ΗΛΕΚΤΡΙΣΜΟΥ Α.Ε.

Διεύθυνση Επικοινωνίας