



# ΔΕΗ ΑΕ

## Οικονομικά Αποτελέσματα 01.01-30.06.2009

Αθήνα, 27 Αυγούστου 2009



# Συνοπτικά Οικονομικά Αποτελέσματα (Όμιλος)

## Α΄ 6μηνο 09/ Α΄ 6μηνο 08

| ΒΑΣΙΚΑ ΣΤΟΙΧΕΙΑ (€ εκατ.)  | Α΄ 6μηνο<br>‘09 | Α΄ 6μηνο<br>‘08 | Δ             | Δ%          |
|--|-----------------|-----------------|---------------|-------------|
| <b>Κύκλος Εργασιών</b>   | 2.928,4         | 2.764,9         | 163,5         | 5,9         |
| Πωλήσεις Ηλεκτρικής Ενέργειας  | 2.742,9         | 2.572,1         | 170,8         | 6,6         |
| <i>Πωλήσεις Η-Ε σε GWh</i>   | <i>25.783</i>   | <i>27.122</i>   | <i>-1.339</i> | <i>-4,9</i> |
| Δαπάνη Μισθοδοσίας   | 721,2           | 678,3           | 42,9          | 6,3         |
| Δαπάνη Υγρών Καυσίμων  | 271,7           | 471,3           | -199,6        | -42,4       |
| Δαπάνη Φυσικού Αερίου  | 227,8           | 397,4           | -169,6        | -42,7       |
| Δαπάνη Αγορών Ενέργειας  | 273,0           | 461,4           | -188,4        | -40,8       |
| Πρόβλεψη δαπάνης CO2   | 39,0            | 56,9            | -17,9         | -31,5       |
| (Κέρδη)/Ζημιές από αποτίμηση υποχρεώσεων<br>CO2 προηγούμενων χρήσεων | (19,2)          |                 | -19,2         |             |
| Δαπάνη Χρήσεως Συστήματος Μεταφοράς                                  | 157,0           | 167,7           | -10,7         | -6,4        |
| Λοιπές Δαπάνες (Ελεγχόμενες)   | 273,8           | 255,1           | 18,7          | 7,3         |
| Προβλέψεις   | 32,8            | 20,0            | 12,8          | 64,0        |
| <b>EBITDA</b>  | 898,8           | 222,2           | 676,6         | 304,5       |
| Αποσβέσεις   | 261,5           | 254,2           | 7,3           | 2,9         |
| Καθαρά Χρηματοοικονομικά Έξοδα                                       | 81,2            | 82,6            | -1,4          | -1,7        |
| <b>Κέρδη προ Φόρων</b>   | 557,4           | -115,0          | 672,4         |             |
| <b>Κέρδη μετά Φόρων</b>  | 412,1           | -111,8          | 523,9         |             |



# Συνοπτικά Οικονομικά Αποτελέσματα (Μητρική)

## Απολογισμός Α' 6μήνου 09 / Προϋπολογισμός Α' 6μήνου 09

| ΒΑΣΙΚΑ ΣΤΟΙΧΕΙΑ (€ εκατ.)            | Α' 6μηνο '09<br>Απολογισμός | Α' 6μηνο '09<br>Προϋπολογισμός | Δ             | Δ%          |
|--------------------------------------|-----------------------------|--------------------------------|---------------|-------------|
| Πωλήσεις Ηλεκτρικής Ενέργειας        | 2.738,6                     | 2.842,8                        | -104,2        | -3,7        |
| <i>Πωλήσεις Η-Ε σε GWh</i>           | <i>25.783</i>               | <i>27.597</i>                  | <i>-1.814</i> | <i>-6,6</i> |
| Δαπάνη Μισθοδοσίας                   | 718,4                       | 754,8                          | -36,4         | -4,8        |
| Λοιπές Δαπάνες (Ελεγχόμενες)         | 271,4                       | 287,8                          | -16,4         | -5,7        |
| Δαπάνη Αγορών Καυσίμων και Ενέργειας | 777,6                       | 1.020,9                        | -243,3        | -23,8       |
| EBITDA                               | 895,0                       | 653,7                          | 241,3         | 36,9        |
| Περιθώριο EBITDA                     | 30,6%                       | 21,6%                          |               |             |
| EBT                                  | 556,3                       | 271,5                          | 284,8         | 104,9       |



# Συνοπτικά Οικονομικά Αποτελέσματα (Όμιλος)

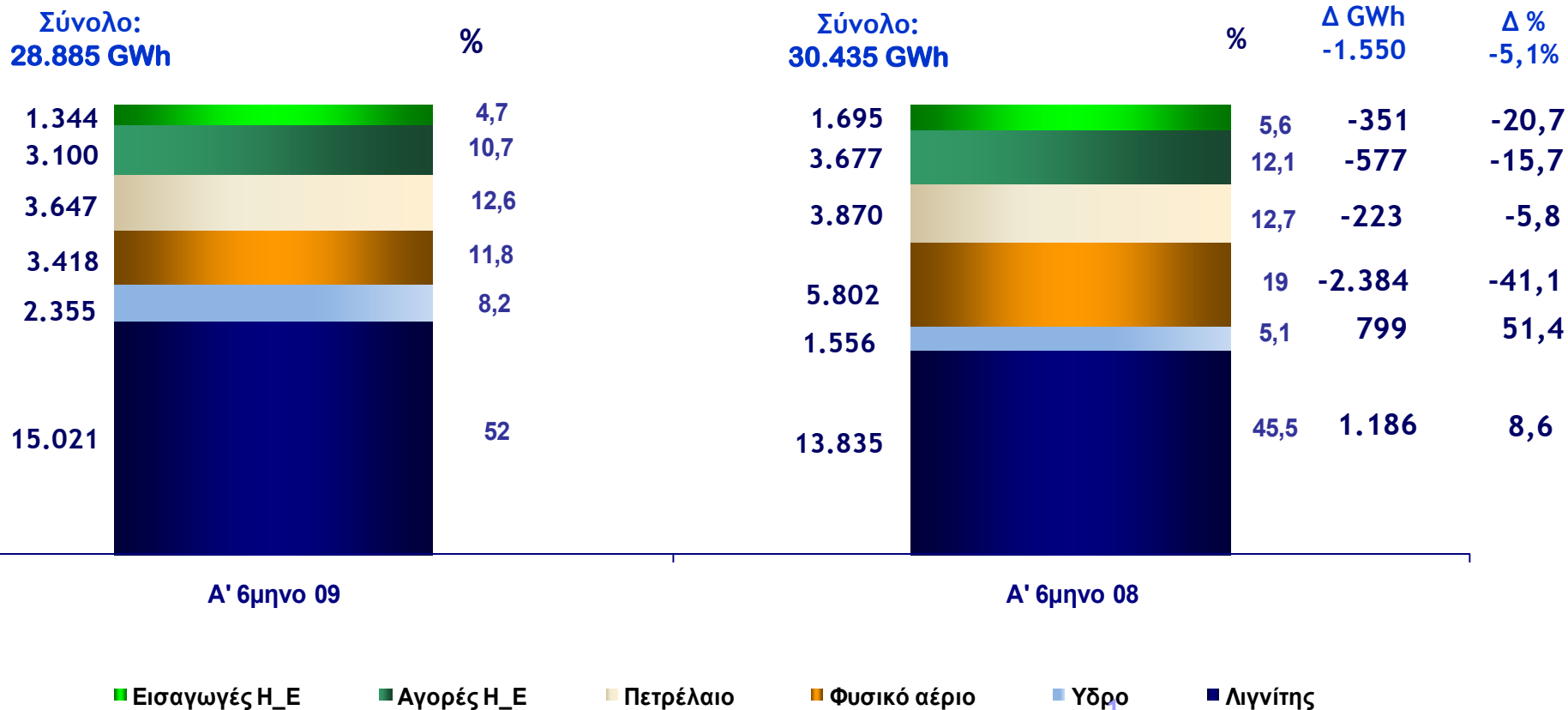
## Β΄ 3μηνο 09/ Β΄ 3μηνο 08

| ΒΑΣΙΚΑ ΣΤΟΙΧΕΙΑ (€ εκατ.)  | Β΄ 3μηνο<br>'09 | Β΄ 3μηνο<br>'08 | Δ             | Δ%          |
|--|-----------------|-----------------|---------------|-------------|
| <b>Κύκλος Εργασιών</b>   | 1.432,6         | 1.354,4         | 78,2          | 5,8         |
| Πωλήσεις Ηλεκτρικής Ενέργειας  | 1.337,2         | 1.265,5         | 71,7          | 5,7         |
| <i>Πωλήσεις Η-Ε σε GWh</i>   | <i>12.538</i>   | <i>13.689</i>   | <i>-1.151</i> | <i>-8,4</i> |
| Δαπάνη Μισθοδοσίας   | 366,8           | 369,4           | -2,6          | -0,7        |
| Δαπάνη Υγρών Καυσίμων  | 130,1           | 251,6           | -121,5        | -48,3       |
| Δαπάνη Φυσικού Αερίου  | 90,6            | 204,2           | -113,6        | -55,6       |
| Δαπάνη Αγορών Ενέργειας  | 137,9           | 227,6           | -89,7         | -39,4       |
| Πρόβλεψη δαπάνης CO2   | 18,1            | 33,4            | -15,3         | -45,8       |
| (Κέρδη)/Ζημιές από αποτίμηση υποχρεώσεων<br>CO2 προηγούμενων χρήσεων | 6,4             |                 | 6,4           |             |
| Δαπάνη Χρήσεως Συστήματος Μεταφοράς                                  | 78,3            | 79,3            | -1,0          | -1,3        |
| Λοιπές Δαπάνες (Ελεγχόμενες)   | 138,6           | 143,5           | -4,9          | -3,4        |
| Προβλέψεις   | 15,1            | 14,3            | 0,8           | 5,6         |
| <b>EBITDA</b>  | 427,0           | 16,7            | 410,3         |             |
| Αποσβέσεις   | 130,5           | 128,6           | 1,9           | 1,5         |
| Καθαρά Χρηματοοικονομικά Έξοδα                                       | 32,9            | 38,8            | -5,9          | -15,2       |
| <b>Κέρδη προ Φόρων</b>   | 264,7           | -149,3          | 414,0         |             |
| <b>Κέρδη μετά Φόρων</b>  | 192,6           | -141,8          | 334,4         |             |



# ΕΝΕΡΓΕΙΑΚΟ ΙΣΟΖΥΓΙΟ - ΚΑΛΥΨΗ ΖΗΤΗΣΗΣ

## Α' 6μηνο 09 / Α' 6μηνο 08

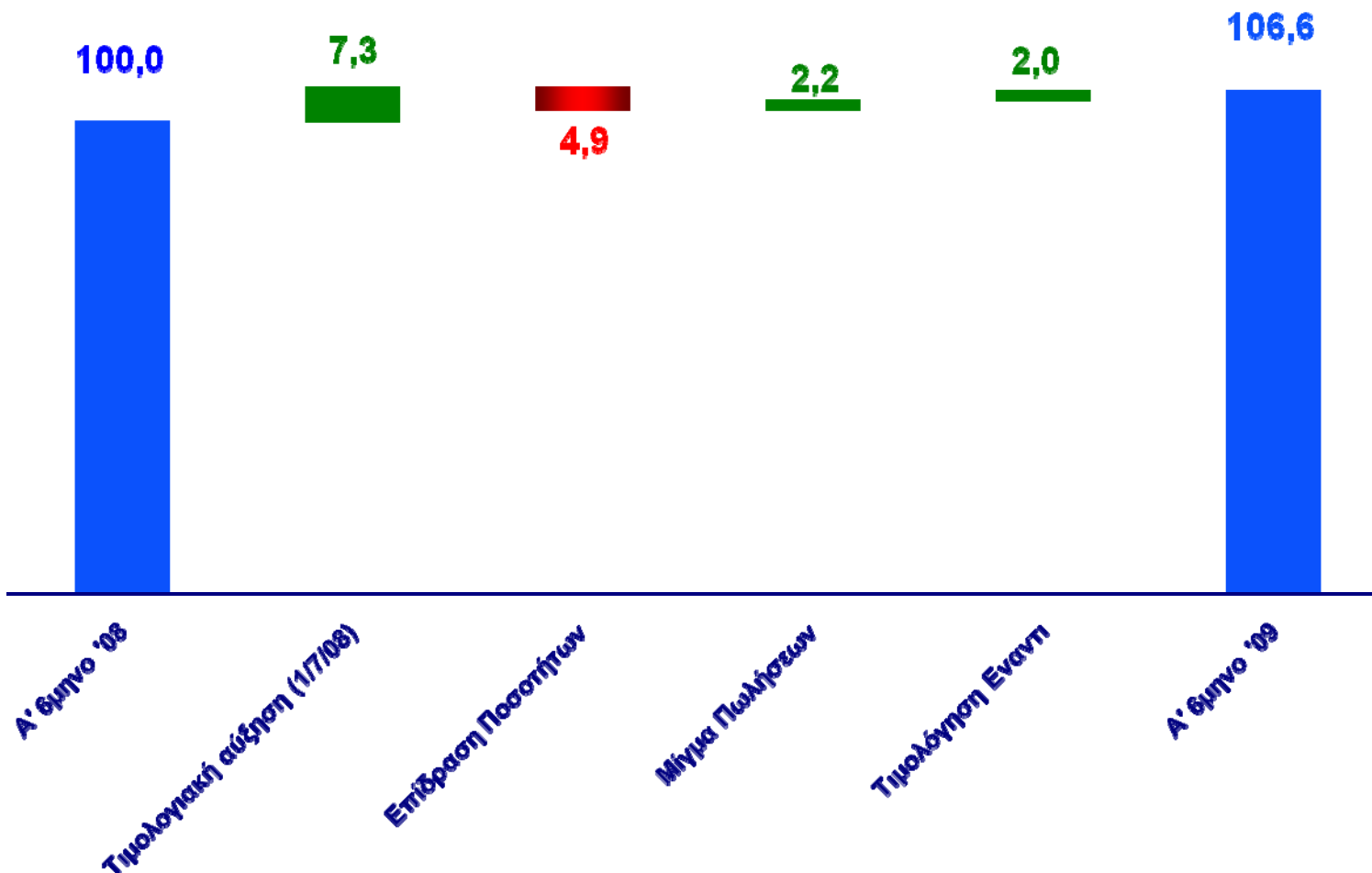


Το Α' 6μηνο του 2009 το 60,2% της ενέργειας έχει παραχθεί από εγχώρια «καύσιμα» (λιγνίτης, νερά, ανανεώσιμες πηγές ενέργειας) έναντι 50,6% του Α' 6μήνου του 2008 και 55,5% του Α' 6μήνου του 2007.

1. Συμπεριλαμβανομένης παραγωγής της ΔΕΗ από ανανεώσιμες πηγές 108 GWh το Α' 6μηνο 09 & 44 GWh το Α' 6μηνο 08 .

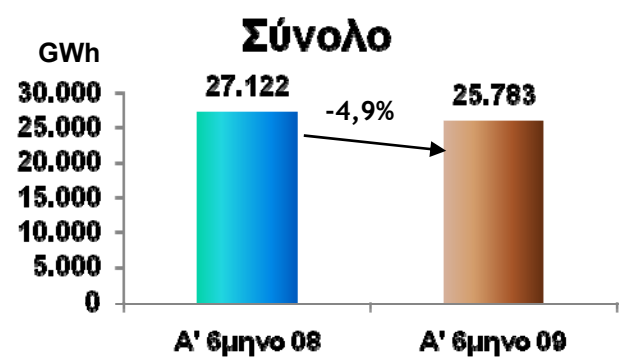
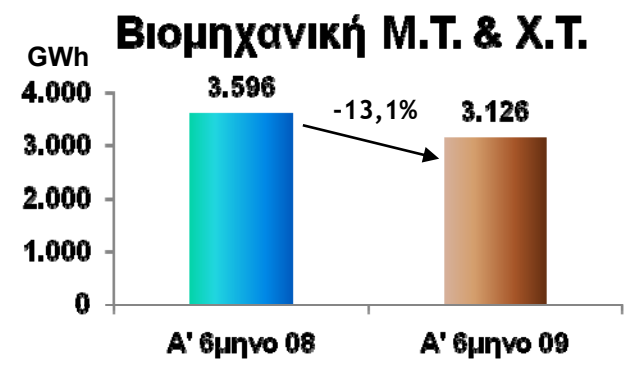
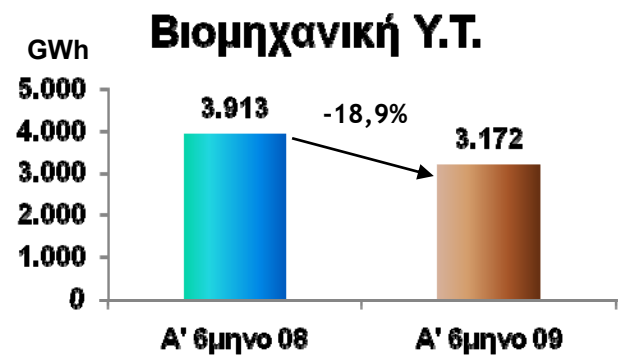
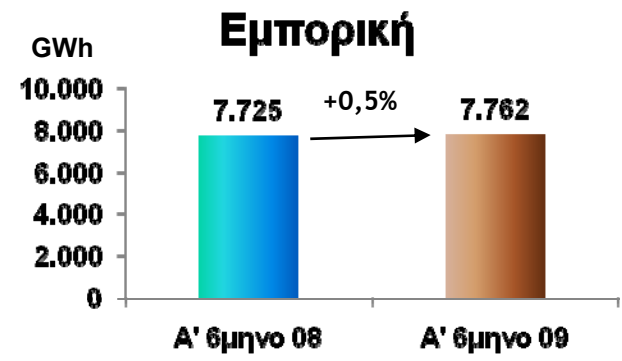
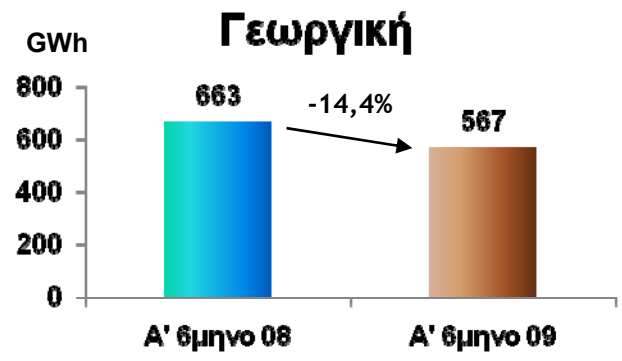
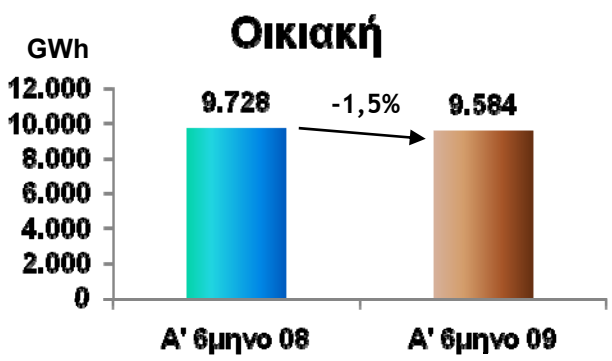


# Εσοδα από Πωλήσεις Ηλεκτρικής Ενέργειας (μεταβολή %)





# Οι πωλήσεις ηλεκτρικής ενέργειας (GWh) μειώθηκαν κατά 4,9% τους έξι πρώτους μήνες του 2009 λόγω της μειωμένης ζήτησης στους τομείς της βιομηχανίας και της γεωργίας

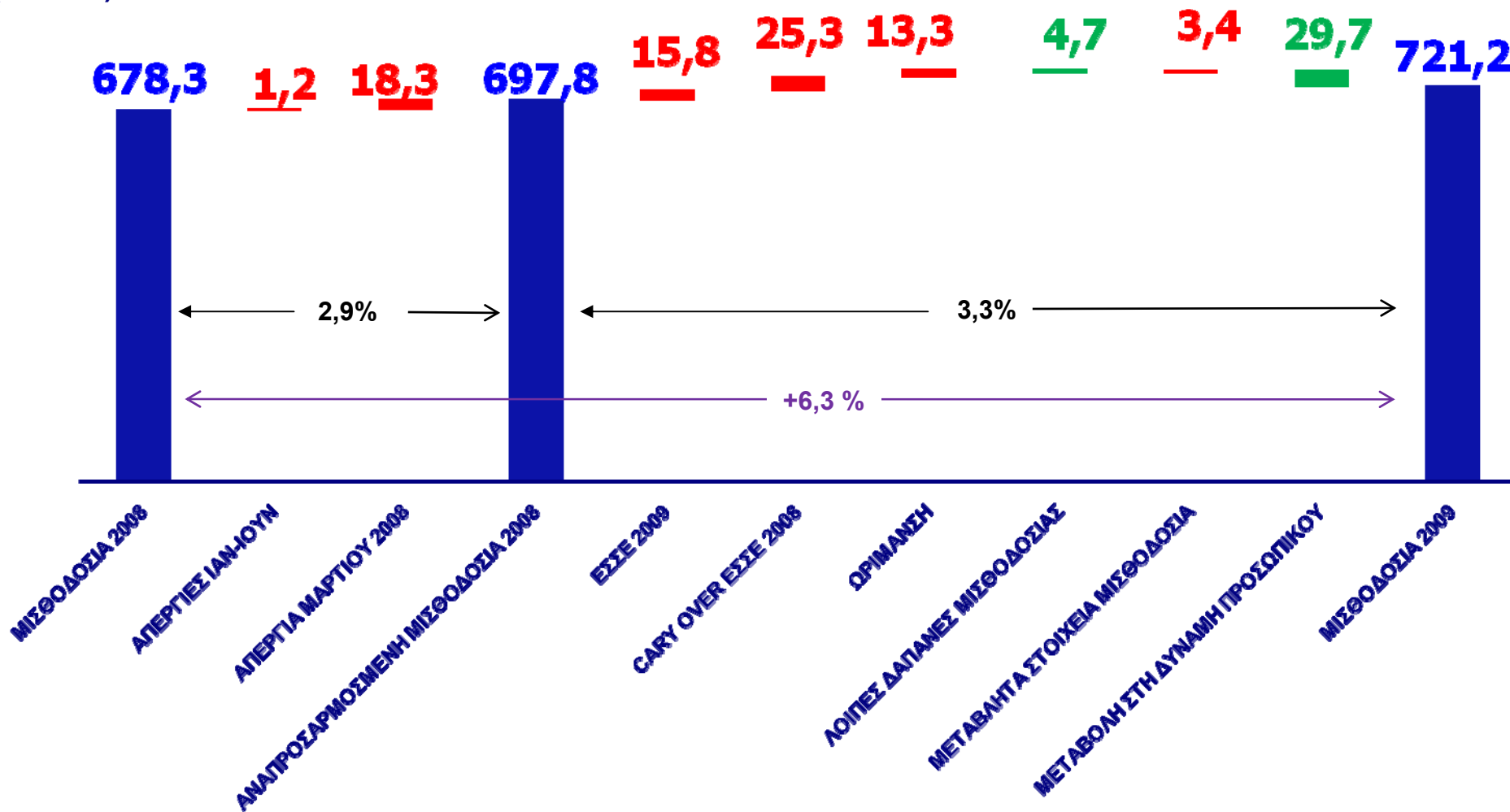




# ΕΞΕΛΙΞΗ ΜΙΣΘΟΔΟΣΙΑΣ ΕΚΜΕΤΑΛΛΕΥΣΗΣ

## Α' 6μήνου 09 / Α' 6μήνου '08

(€ εκατ.)







# ΕΞΕΛΙΞΗ ΣΥΝΟΛΙΚΗΣ ΜΙΣΘΟΔΟΣΙΑΣ ΕΚΜΕΤΑΛΛΕΥΣΗΣ

## Α' 6μήνου 09 / Α' 6μήνου'08

|                             | Α' 6μηνο<br>'09 | Α' 6μηνο<br>'08 | Δ    | Δ%   |
|-----------------------------|-----------------|-----------------|------|------|
| <b>Συνολική Μισθοδοσία</b>  | 827,8           | 767,4           | 60,4 | 7,9  |
| Κεφαλαιοποιημένη Μισθοδοσία | 106,6           | 89,1            | 17,5 | 19,6 |
| Μισθοδοσία Εκμετάλλευσης    | 721,2           | 678,3           | 42,9 | 6,3  |
| Συντελεστής Κεφαλαιοποίησης | 12,9%           | 11,6%           | 1,3  |      |
| Επενδύσεις                  | 489,8           | 442,4           | 47,4 | 10,7 |

Η αύξηση του Συντελεστή Κεφαλαιοποίησης οφείλεται στην αύξηση των επενδύσεων για τα δίκτυα Διανομής κατά 40%

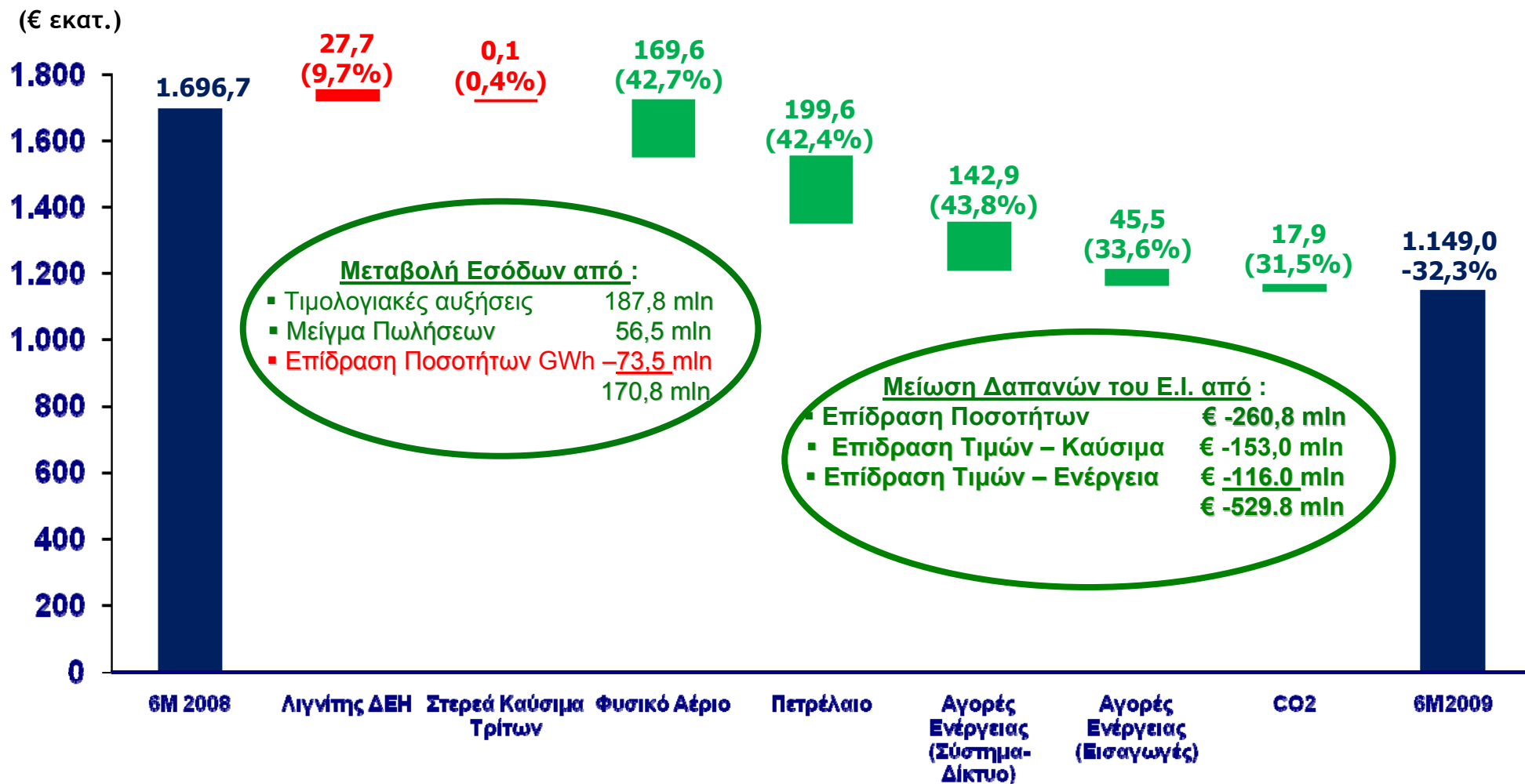


# Εξέλιξη τιμών καυσίμων και αγορών ενέργειας που πλήρωσε η ΔΕΗ το Α' 6μηνο '09

|                                       | Τιμές Καυσίμων<br>2009 | Τιμές Καυσίμων<br>2008 | Μεταβολή Τιμών<br>(%) | Α' 6μηνο '09<br>Ποσότητες | Μεταβολή σε<br>Ποσότητες<br>(%)<br>Α' 6μηνο'09 με<br>Α' 6μηνο'08 |
|---------------------------------------|------------------------|------------------------|-----------------------|---------------------------|--|
| Μαζούτ (€/tn)                         | 247,56                 | 395,85                 | -37,6                 | 754.000 tn                | -1,9   |
| Diesel-oil (€/klt)                    | 441,90                 | 666,42                 | -33,7                 | 192.000 klt               | -23,2  |
| Φυσικό Αέριο<br>(€/kNm <sup>3</sup> ) | 0,30901                | 0,31743                | -2,6                  | 737,2 mNm <sup>3</sup>    | -41,1  |
| Οριακή Τιμή<br>Συστήματος<br>(€/MWh)  | 46,96                  | 81,20                  | -42,2                 | 2.849 GWh                 | -17,6  |
| Εισαγωγές ΔΕΗ<br>(€/MWh)              |                        |                        | -18,8                 | 1.344 GWh                 | -20,7  |



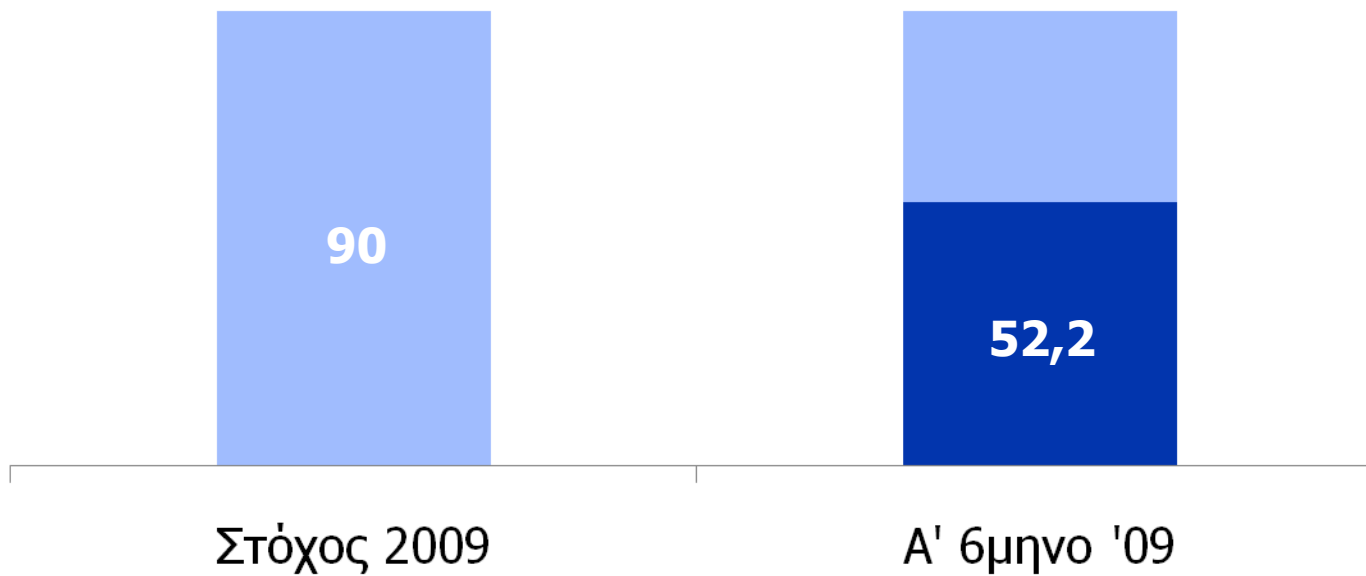
# Δαπάνες Ενεργειακού Ισοζυγίου 6Μ '09 με 6Μ '08





# Εξοικονόμηση Ελεγχόμενων Δαπανών

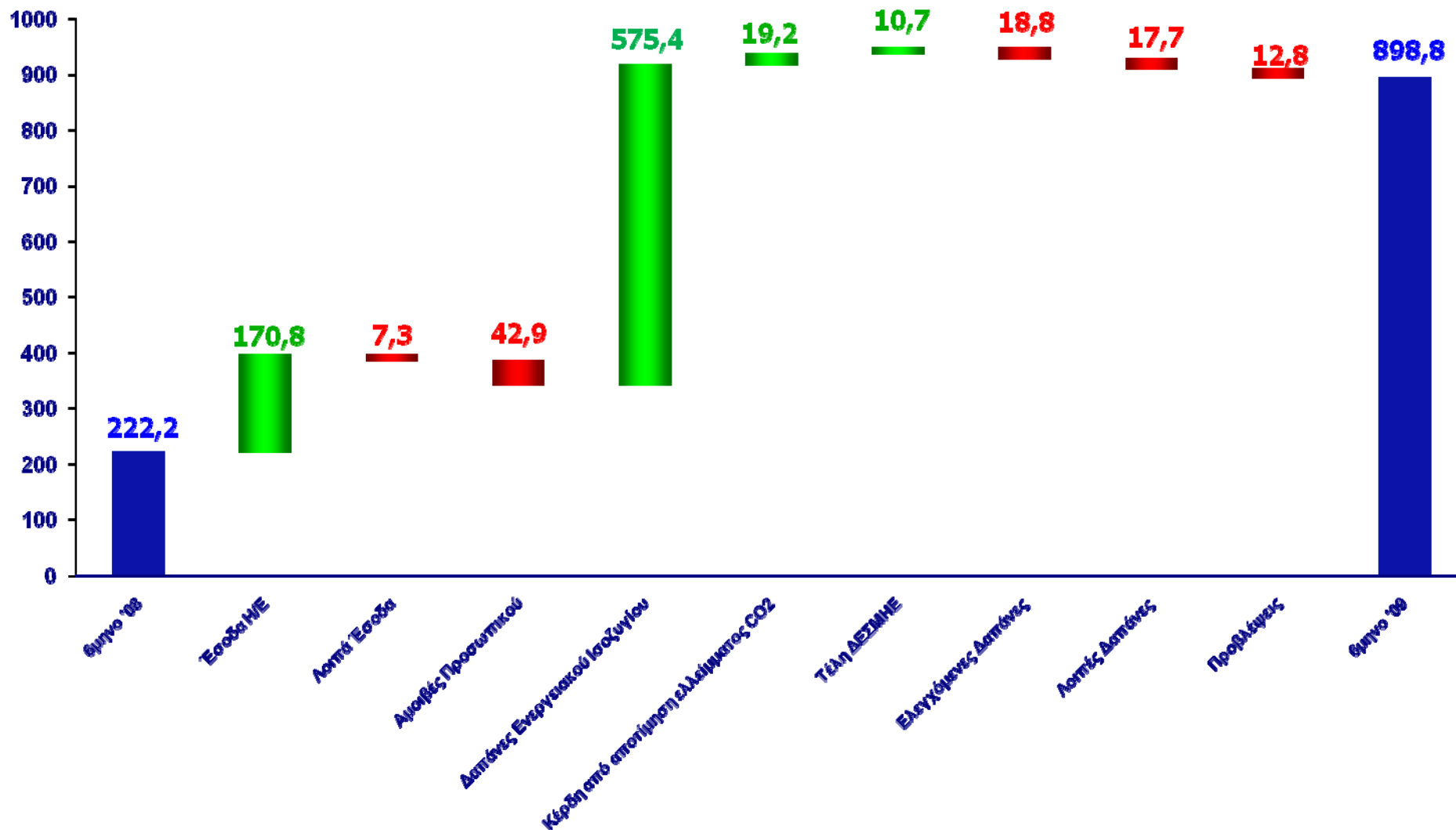
(€ εκατ.)





# Εξέλιξη EBITDA – 6μηνο 09 με 6μηνο 08

(€ mln.)

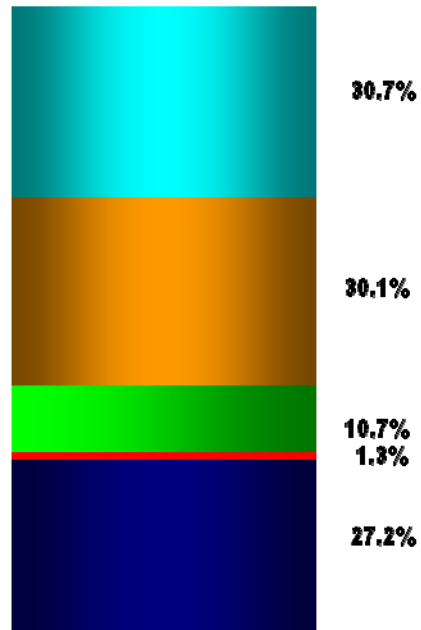




# ΚΑΥΣΙΜΑ , ΑΛΛΕΣ ΕΝΕΡΓΕΙΑΚΕΣ ΔΑΠΑΝΕΣ ΚΑΙ ΠΕΡΙΘΩΡΙΟ ΕΒΙΤΔΑ ΩΣ ΠΟΣΟΣΤΟ ΤΩΝ ΕΣΟΔΩΝ (6μηνο 2009/6μηνο 2008)

## Συνολικά Εσοδα

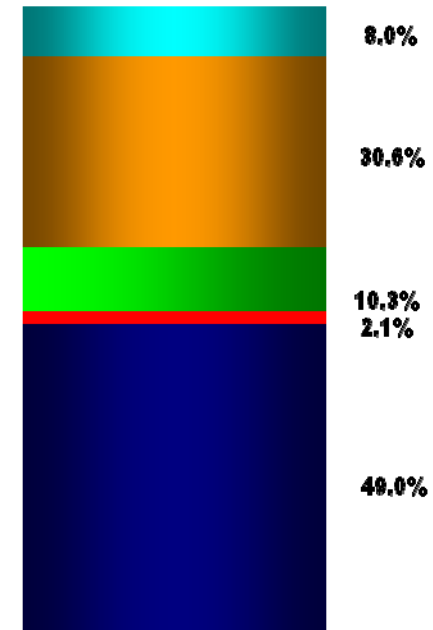
€ 2.928 εκατ.



6μηνο 2009

## Συνολικά Εσοδα

€ 2.765 εκατ.



6μηνο 2008

■ Καύσιμα και Αγορές Ενέργειας ■ Δαπάνη CO2 ■ Λιγνίτης ΔΕΗ ■ Μισθοδοσία και Λοιπά Έξοδα ■ Περιθώριο ΕΒΙΤΔΑ

Στο Α' 6μηνο 2009, 28,5% των συνολικών εσόδων απορροφήθηκε από τις δαπάνες καυσίμων, αγορών ενέργειας και αγορών δικαιωμάτων εκπομπών CO2 έναντι 51,1% στο Α' 6μηνο 2008. Σαν αποτέλεσμα, το περιθώριο ΕΒΙΤΔΑ σχεδόν τετραπλασιάστηκε από 8% στο Α' 6μηνο 2008 σε 30,7% στο Α' 6μηνο 2009.



## Εξέλιξη Χρέους - Ρευστότητα

- Μείωση χρέους κατά € 297 εκατ. από € 4.544 εκατ. στις 31/12/08 σε € 4.247 εκατ. στις 30/6/09. Σε σύγκριση με 30/6/08, το χρέος έχει αυξηθεί κατά € 246 εκατ.
- Απομένουν αποπληρωμές δανείων ύψους € 376 εκατ. μέχρι το τέλος του 2009.
- Διαθέσιμες γραμμές χρηματοδότησης στο τέλος Ιουνίου 09 : € 1,65 δις
- Επόμενη μεγάλη εφάπαξ αποπληρωμή χρέους (€ 400 εκατ. ) το Νοέμβριο 2010.
- Ίδρυση της PPC Finance plc



# Πρόσφατες Εξελίξεις

**Παναγιώτης Αθανασόπουλος**  
*Πρόεδρος ΔΣ και Διευθύνων Σύμβουλος*





# Σημαντικές Εξελίξεις (1)

## Αλιβέρι V Μονάδα Συνδυασμένου Κύκλου με Φ.Α.

- Εκδόθηκαν οικοδομικές άδειες.
- Η κατασκευή πρόκειται να ξεκινήσει σύντομα.
- Η ολοκλήρωση της κατασκευής αναμένεται στα τέλη του 2011.

## Μεγαλόπολη V Μονάδα Συνδυασμένου Κύκλου με Φ.Α.

- Ανάθεση της κατασκευής στην κοινοπραξία **ΜΕΤΚΑ Α.Ε. – ΕΤΑΔΕ Α.Ε** έναντι τιμήματος € 500 εκατ.
- Καμία απαίτηση από την ανάδοχο κοινοπραξία σχετικά με ενδεχόμενη καθυστέρηση έως 13 μήνες στην έναρξη της εμπορικής λειτουργίας της Μονάδας, λόγω ενδεχόμενης μη διαθεσιμότητας των Δικτύων Μεταφοράς 400kV ή/και Φυσικού Αερίου.

## Πτολεμαΐδα V Λιγνιτική Μονάδα

Τα τεύχη δημοπράτησης έχουν ολοκληρωθεί. Προσπαθούμε να εξομαλύνουμε τις συνθήκες για τη συντέλεση της αναγκαστικής απαλλοτρίωσης των οικισμών Ποντοκώμης και Μαυροπηγής, προκειμένου να προχωρήσουμε σύντομα με την προκήρυξη, η οποία εκτιμάται για τα τέλη 2009.

## Μελίτη II Λιγνιτική Μονάδα

Η απόφαση για την επαναπροκήρυξη της Μονάδας συναρτάται με την απόφαση της Πολιτείας για την ανάθεση της εκμετάλλευσης του Ορυχείου της Βεύης.



## Σημαντικές Εξελίξεις (2)

### Σταθμός Νότιας Ρόδου

- Υπογραφή σύμβασης τον Ιούλιο.
- Η κατασκευή αναμένεται να ξεκινήσει μόλις εκδοθούν οι οικοδομικές άδειες από τον Ανάδοχο.
- Ο Σταθμός αναμένεται να τεθεί σταδιακά σε λειτουργία από το 1<sup>ο</sup> τρίμηνο του 2012 και να είναι σε πλήρη λειτουργία το 3<sup>ο</sup> τρίμηνο 2012.

### Αθρινόλακκος III (Κρήτη)

Εγκρίθηκαν σήμερα από το ΔΣ τα τεύχη διακήρυξης της Μονάδας του Αθρινόλακκου III στην Κρήτη. Ο διαγωνισμός προβλέπεται στα τέλη του επόμενου μήνα. Η Μονάδα αναμένεται να τεθεί σε λειτουργία στα μέσα του 2013.

### Μετσοβίτικο ΥΗΣ

Εγκρίθηκαν σήμερα από το ΔΣ τα τεύχη διακήρυξης του Υδροηλεκτρικού Σταθμού Μετσοβίτικο. Ο διαγωνισμός προβλέπεται στα τέλη του επόμενου μήνα. Ο Σταθμός αναμένεται να τεθεί σε λειτουργία στα μέσα του 2012.

### Ανανεώσιμες

- Ξεκίνησε η λειτουργία του αιολικού πάρκου 38MW στη Βοιωτία, το οποίο κατασκευάστηκε σε συνεργασία με την EDF Energies Nouvelles.
- Προχωράμε στην κατασκευή 9 αιολικών πάρκων με συνολική ισχύ 35MW στα νησιά Πάρος, Λέσβος, Σίφνος, Κρήτη (2), Λήμνος, Ρόδος και Σάμος (2). Η κατασκευή αναμένεται να ολοκληρωθεί στο τέλος του 2010.



# Σημαντικές Εξελίξεις (3)

## Ρυθμιστικά Θέματα

- Διαχωρισμός των χρεώσεων των ρυθμιζόμενων τελικών τιμολογίων
  - Εγκρίθηκε η μεθοδολογία επιμερισμού των ΥΚΩ στις επιμέρους κατηγορίες πελατών
  - Προσδιορίστηκε η ετήσια απόδοση των απασχολούμενων κεφαλαίων του Συστήματος Μεταφοράς και του Δικτύου Διανομής σε 8% για τον υπολογισμό του ρυθμιζόμενου ετήσιου εσόδου και των αντίστοιχων τιμολογιακών χρεώσεων
- Προτάσεις για νέα ρυθμιζόμενα τελικά τιμολόγια, που:
  - άρουν τις στρεβλώσεις μεταξύ και εντός των τιμολογίων
  - επιτρέπουν να διατηρηθεί η υπάρχουσα διαφοροποίηση για ενεργειακά ευπαθείς ομάδες πελατών
  - οδηγούν σε κατάρτιση μικρότερου αριθμού τιμολογίων
  - ενσωματώνουν κατάλληλο μηχανισμό ρήτρας καυσίμου έχουν ολοκληρωθεί και θα υποβληθούν σύντομα στη ΡΑΕ.

## Αντιστάθμιση κινδύνου μεταβολής τιμών πετρελαίου

Αντιστάθμιση του κινδύνου αύξησης των τιμών πετρελαίου για πάνω από 70% των εκτιμώμενων ποσοτήτων του 2ου εξαμήνου 2009



## Σημαντικές Εξελίξεις (4)

### Κοινοπραξία με Χαλυβουργική

Η Εθνική Επιτροπή Ανταγωνισμού έδωσε το πράσινο φως για τη δημιουργία κοινοπραξίας με την Χαλυβουργική. Έχει ανατεθεί η μελέτη και επίβλεψη του έργου σε μεγάλη διεθνή εταιρία και έχει οριστεί ο Χρηματοοικονομικός Σύμβουλος.

### Κοινοπραξία με Golden Energy One Holdings (Restis Group)

Υποβολή προσφοράς τον Ιούλιο στον Διαγωνισμό της Κυβέρνησης του Μαυροβουνίου για την απόκτηση μετοχών της κρατικής εταιρίας ηλεκτρισμού EPCG.  
Παρά το γεγονός ότι η προσφερθείσα τιμή ανά μετοχή ήταν η υψηλότερη, βασιζόταν σε ορισμένες προϋποθέσεις οι οποίες δεν έγιναν αποδεκτές από την Κυβέρνηση του Μαυροβουνίου, με αποτέλεσμα την απόρριψη της προσφοράς μας από την Επιτροπή Ιδιωτικοποίησης.



# Σημαντικές Εξελίξεις (5)

## Νέα Απόφαση Ευρωπαϊκής Επιτροπής για Λιγνίτη

Η Ελληνική Δημοκρατία, δεσμεύεται, εντός συνολικού διαστήματος δώδεκα μηνών, να:

- διοργανώσει δημόσιους διαγωνισμούς για την παραχώρηση δικαιωμάτων για εκμετάλλευση των λιγνιτικών κοιτασμάτων της Δράμας, της Ελασσόνας, της Βεύης και της Βεγόρας, σε τρίτους πλην της ΔΕΗ
  - εξασφαλίσει ότι οι επιχειρήσεις που θα αναδειχθούν νικήτριες στους διαγωνισμούς αυτούς δεν θα πωλούν στη ΔΕΗ τον λιγνίτη τον οποίον θα εξορύσσουν από τα συγκεκριμένα κοιτάσματα.

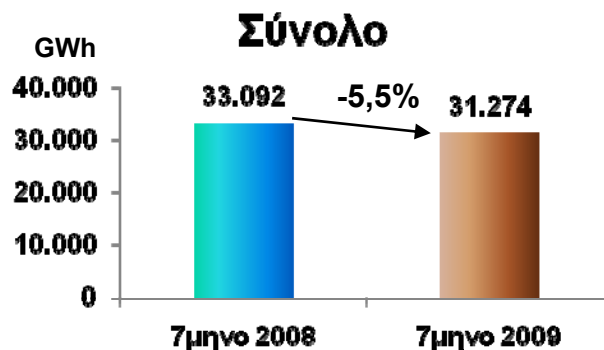
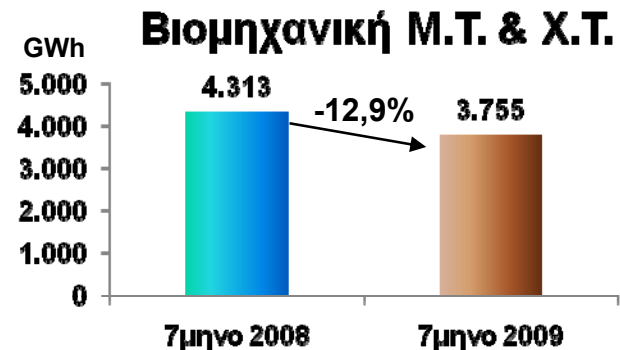
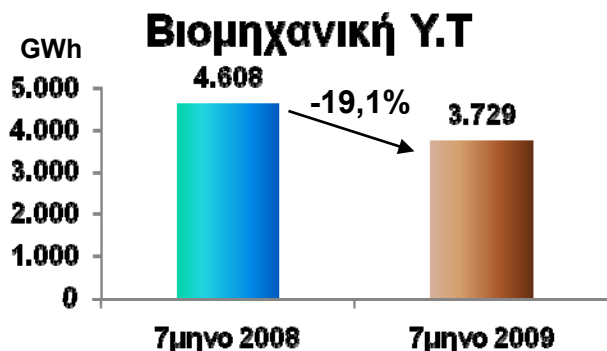
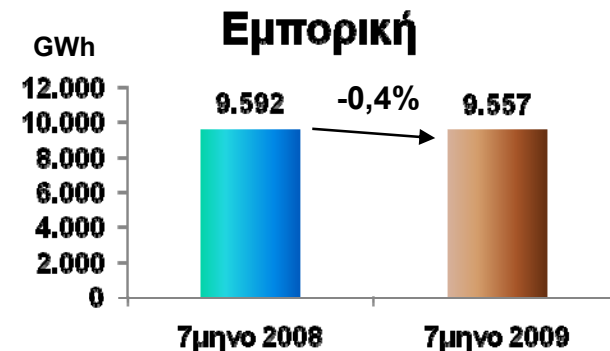
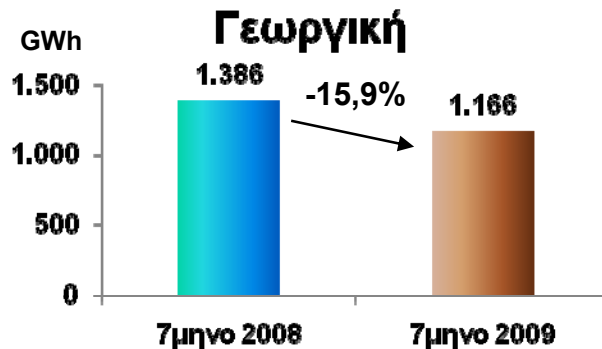
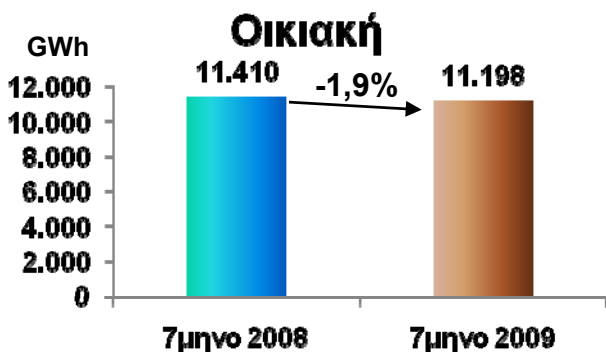
Οι παραπάνω απαγορεύσεις δεν ισχύουν αν (α) δεν υπάρχουν άλλες αξιόπιστες προσφορές και (β) η ΔΕΗ διατηρεί ποσοστό μικρότερο του 60% των δικαιωμάτων εκμετάλλευσης σε αποθέματα λιγνίτη που μπορούν να χρησιμοποιηθούν για ηλεκτροπαραγωγή.

## Παραπομπή σε Διαιτησία με Αλουμίνιο Α.Ε.

Τον Ιούλιο το ΔΣ αποφάσισε την παραπομπή σε διαιτησία της διαφοράς με την Αλουμίνιο Α.Ε. σχετικά με τις συνθήκες και την εφαρμογή της Υπουργικής απόφασης του Δεκεμβρίου 07 για τα τιμολόγια ΥΤ.

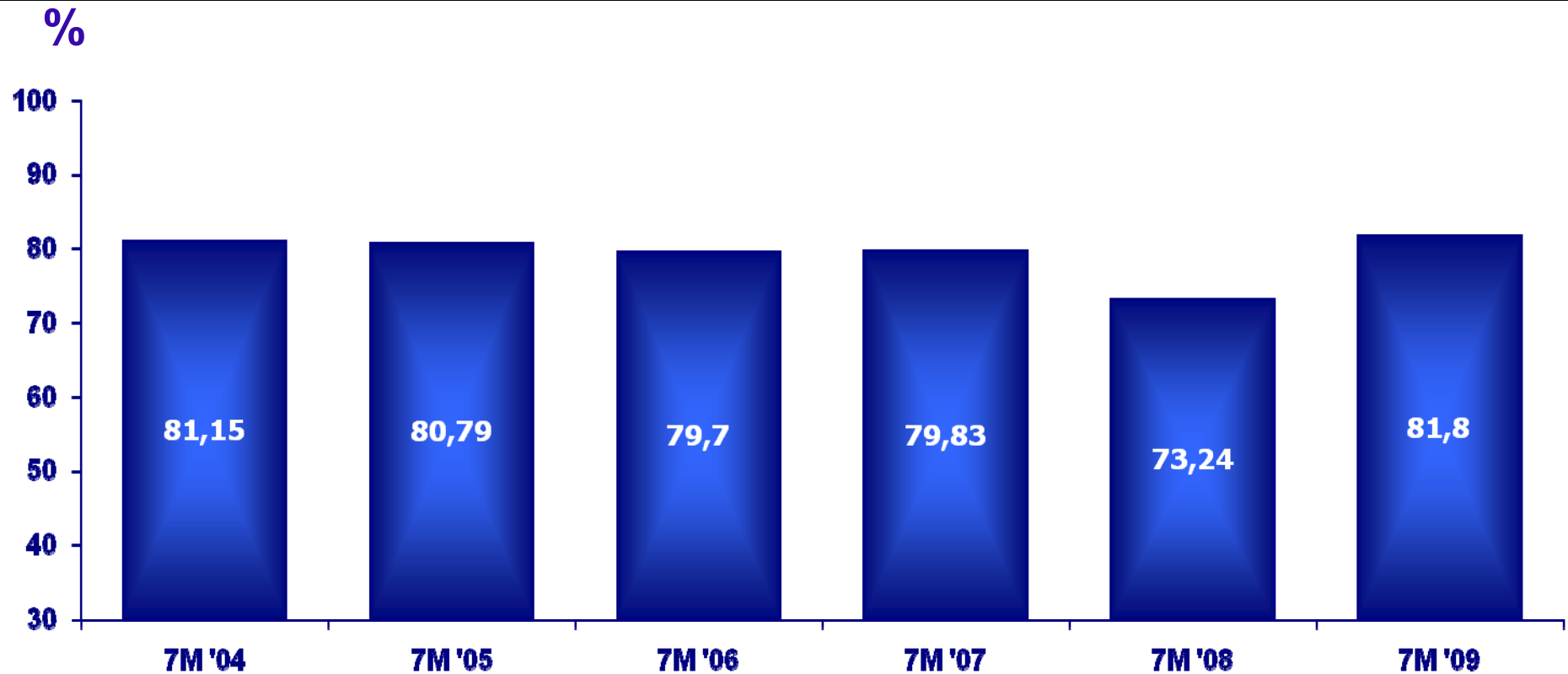


# Πωλήσεις Ηλεκτρικής Ενέργειας (7Μ 09)





# Διαθεσιμότητα Λιγνιτικών Σταθμών

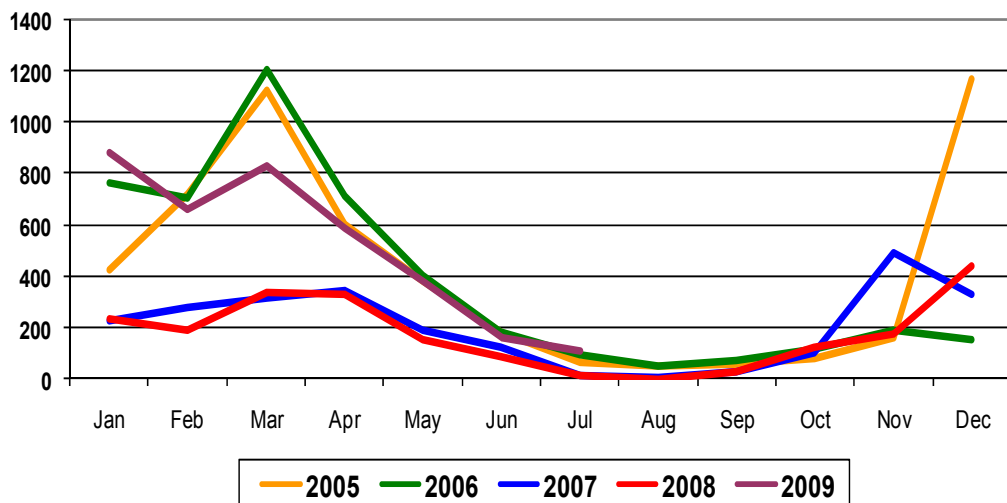


Η διαθεσιμότητα των λιγνιτικών σταθμών ήταν σημαντικά υψηλότερη το επτάμηνο του '09 σε σχέση με το '08 και ήταν στο υψηλότερο επίπεδο από το 2004.

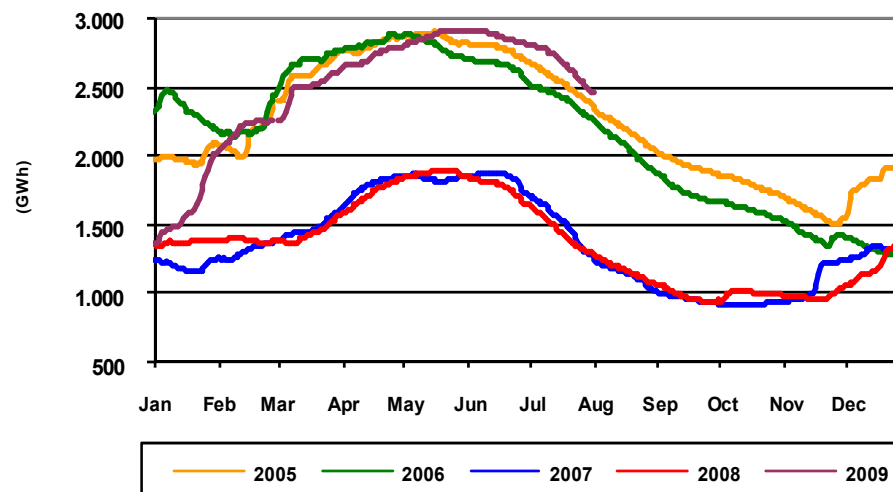


# Εξέλιξη εισροών υδάτων και αποθεμάτων (GWh / Ιαν. – Ιούλ. 2005-2009)

## Εισροές υδάτων



## Υδάτινα αποθέματα



|                              | 7M '05 | 7M '06 | 7M '07 | 7M '08 | 7M '09 |
|------------------------------|--------|--------|--------|--------|--------|
| Υδροηλεκτρική Παραγωγή (GWh) | 3.474  | 4.385  | 1.953  | 1.901  | 2.710  |

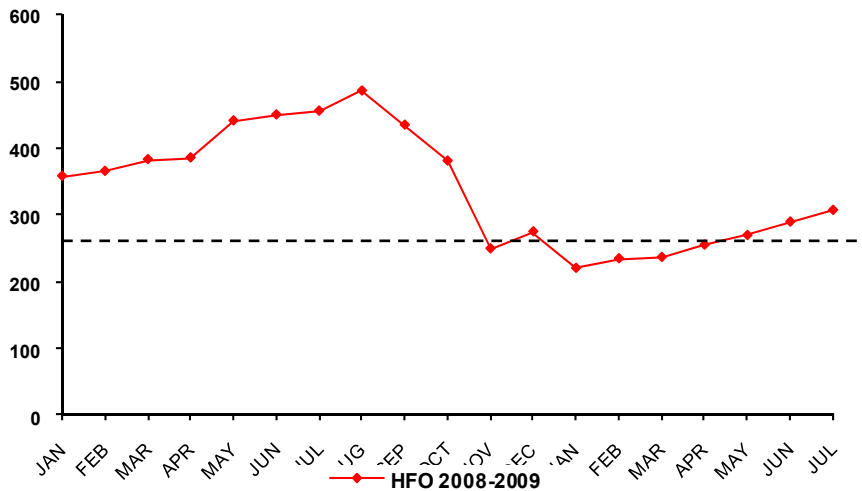
Η υδροηλεκτρική παραγωγή για την περίοδο Ιανουαρίου – Ιουλίου 2009 ήταν 39% και 43% υψηλότερη από τον προϋπολογισμό και από το 2008, αντίστοιχα. Το τέλος Ιουλίου τα υδάτινα αποθέματα ξεπερνούσαν τα αντίστοιχα επίπεδα του 2005 και 2006.



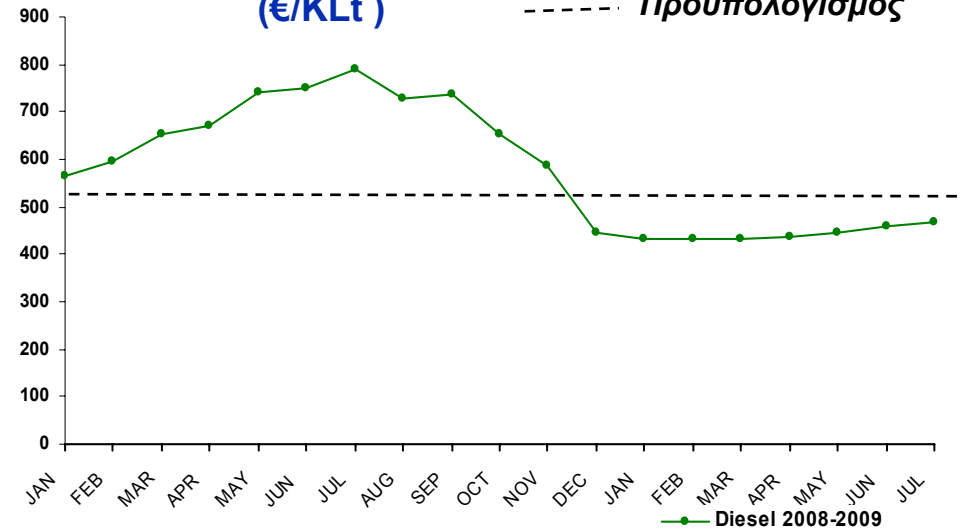


# BRENT (€/bbl), Φυσικό Αέριο (€/Nm<sup>3</sup>), ΟΤΣ (€/MWh) – Μέσες Μηνιαίες Τιμές

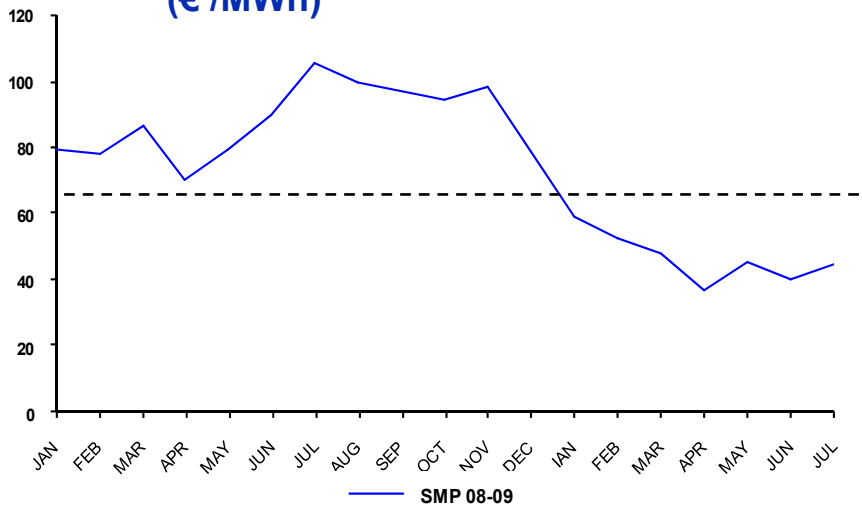
(€/tn)



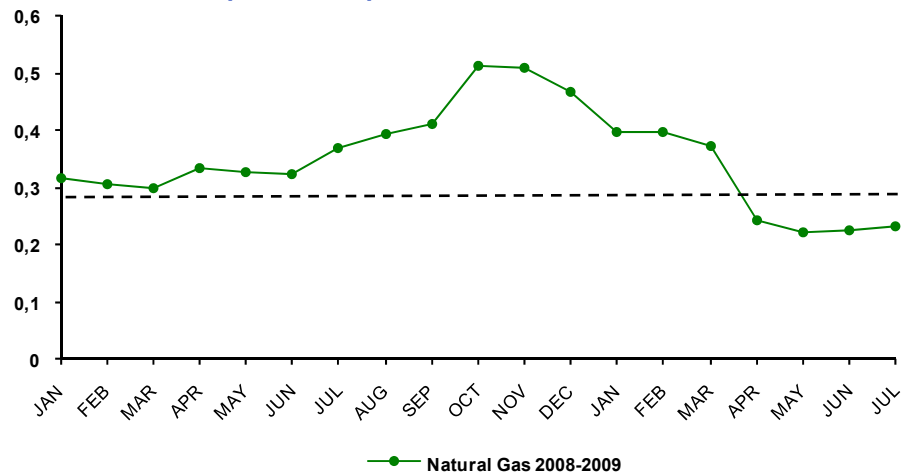
(€/KLt)



(€/MWh)



(€/Nm<sup>3</sup>)





# Εκτιμήσεις 2009

## Πωλήσεις

Με βάση τις τρέχουσες τάσεις, εκτιμάται ότι η μείωση του όγκου των πωλήσεων ηλεκτρικής ενέργειας θα υπερβεί την προηγούμενη εκτίμησή μας και θα φθάσει το 4-5%.

## Μίγμα παραγωγής ενέργειας

Αυξημένη συμμετοχή της υδροηλεκτρικής παραγωγής στο μίγμα παραγωγής ενέργειας (7,6%) σε σύγκριση με τον προϋπολογισμό (5%), με την παραδοχή ότι οι εισροές νερών στους ταμιευτήρες θα κυμανθούν στα επίπεδα του προϋπολογισμού για το υπόλοιπο του έτους.

## Δαπάνες καυσίμων και αγορών ενέργειας

Εκτιμάται ότι θα κυμανθούν σε χαμηλότερα επίπεδα έναντι του προϋπολογισμού λόγω: της αυξημένης υδροηλεκτρικής παραγωγής, της χαμηλότερης ζήτησης (που μεταφράζεται σε μικρότερες ποσότητες καυσίμων και αγορών ενέργειας) και των χαμηλότερων τιμών καυσίμων και αγορών ενέργειας στο επτάμηνο (με την εξαίρεση του μαζούτ για τους μήνες Ιούνιο και Ιούλιο).

## Κερδοφορία

Διατηρούμε την εκτίμηση για το περιθώριο EBITDA για το σύνολο του έτους στα επίπεδα του 26% περίπου σε σύγκριση με 21% στον προϋπολογισμό.



# Αναθέσεις καθηκόντων

- κ. Δημήτριος Λάππας, Γενικός Διευθυντής Ορυχείων
- κ. Ιωάννης Κοπανάκης, Γενικός Διευθυντής Παραγωγής.



# DISCLAIMER

***Μερικές από τις πληροφορίες που παρέχονται περιέχουν εκτιμήσεις / προβλέψεις για το μέλλον. Επισημαίνεται ότι η Εταιρία είναι εκτεθειμένη, μεταξύ άλλων, σε κινδύνους που σχετίζονται με τις μεταβολές της ισοτιμίας €/€ και των τιμών πετρελαίου, φυσικού αερίου, ηλεκτρικής ενέργειας καθώς και δικαιωμάτων CO<sub>2</sub>, οι οποίοι μπορεί να οδηγήσουν σε σημαντική απόκλιση των αποτελεσμάτων από τα προβλεπόμενα μεγέθη.***