



ΔΕΗ ΑΕ

Οικονομικά Αποτελέσματα 01.01-31.03.2009

Αθήνα, 19 Μαΐου 2009



01.01-31.03.2009 : Συνοπτικά Οικονομικά Αποτελέσματα

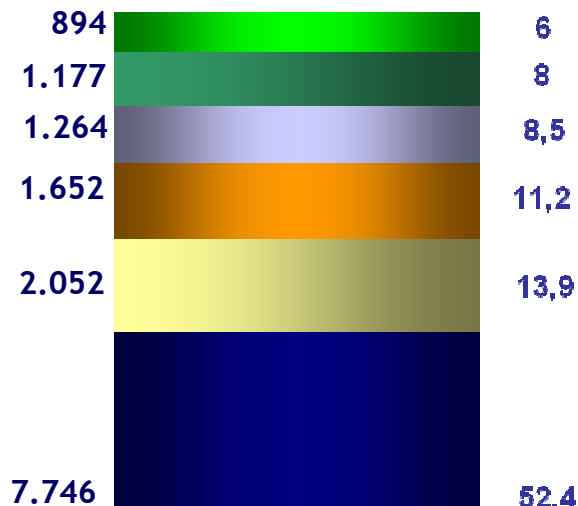
ΒΑΣΙΚΑ ΣΤΟΙΧΕΙΑ (€ εκατ.)	ΤΡΙΜΗΝΟ '09	ΤΡΙΜΗΝΟ '08	Δ	Δ%
Κύκλος Εργασιών	1.495,8	1.410,5	85,3	6,0
Πωλήσεις Ηλεκτρικής Ενέργειας	1.405,7	1.306,6	99,1	7,6
Δαπάνη Μισθοδοσίας	354,4	308,9	45,5	14,7
Στερεά Καύσιμα Τρίτων	12,5	9,8	2,7	27,6
Κόστος υγρών καυσίμων και φυσικού αερίου	278,8	412,9	-134,1	-32,5
Δαπάνη Αγορών Ενέργειας	135,1	233,8	-98,7	-42,2
Πρόβλεψη δαπάνης CO2 Α' τριμήνου	20,9	23,5	-2,6	-11,1
Κέρδη(Ζημιές) από αποτίμηση υποχρεώσεων CO2 προηγούμενων χρήσεων	-25,6	0	-25,6	
Δαπάνη Χρήσεως Συστήματος Μεταφοράς	78,7	88,4	-9,7	-11,0
Λοιπές Δαπάνες (Ελεγχόμενες)	135,2	111,6	23,6	21,1
Προβλέψεις	17,7	5,7	12,0	210,5
EBITDA	471,8	205,5	266,3	129,6
Αποσβέσεις (συμπ. Λιγνίτη)	131,0	125,6	5,4	4,3
Καθαρά Χρηματοοικονομικά Έξοδα	48,3	43,8	4,5	10,3
Κέρδη προ Φόρων	292,7	34,3	258,4	753,4



ΕΝΕΡΓΕΙΑΚΟ ΙΣΟΖΥΓΙΟ-ΚΑΛΥΨΗ ΖΗΤΗΣΗΣ

Α' ΤΡΙΜΗΝΟ 2009/Α' ΤΡΙΜΗΝΟ 2008

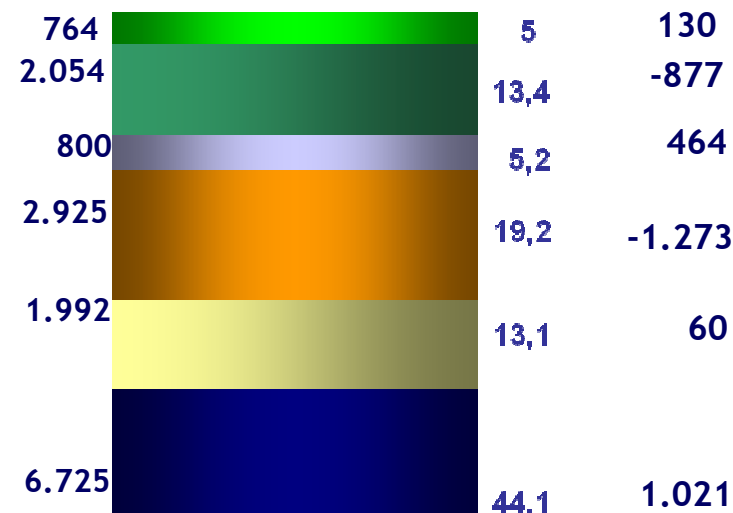
Σύνολο:
14.785 GWh



Α'ΤΡΙΜΗΝΟ 2009

■ Εισαγωγές ΔΕΗ ■ Αγορές Ενέργειας από το Σύστημα ■ Υδροηλεκτρικά¹ ■ Φυσικό Αέριο ■ Πετρέλαιο ■ Λιγνίτης

Σύνολο:
15.260 GWh



Α'ΤΡΙΜΗΝΟ 2008

Το Α' Τρίμηνο του 2009 το 60,9% της ενέργειας έχει παραχθεί από εγχώρια «καύσιμα» (λιγνίτης, νερά, ανανεώσιμες πηγές ενέργειας) έναντι 49,3% το Α' τρίμηνο του 2008 και 55,9% το Α' τρίμηνο του 2007.

1. Συμπεριλαμβανομένης παραγωγής της ΔΕΗ από ανανεώσιμες πηγές 50 GWh το Α'Τρίμηνο'09 & 40 GWh το Α' Τρίμηνο '08 .

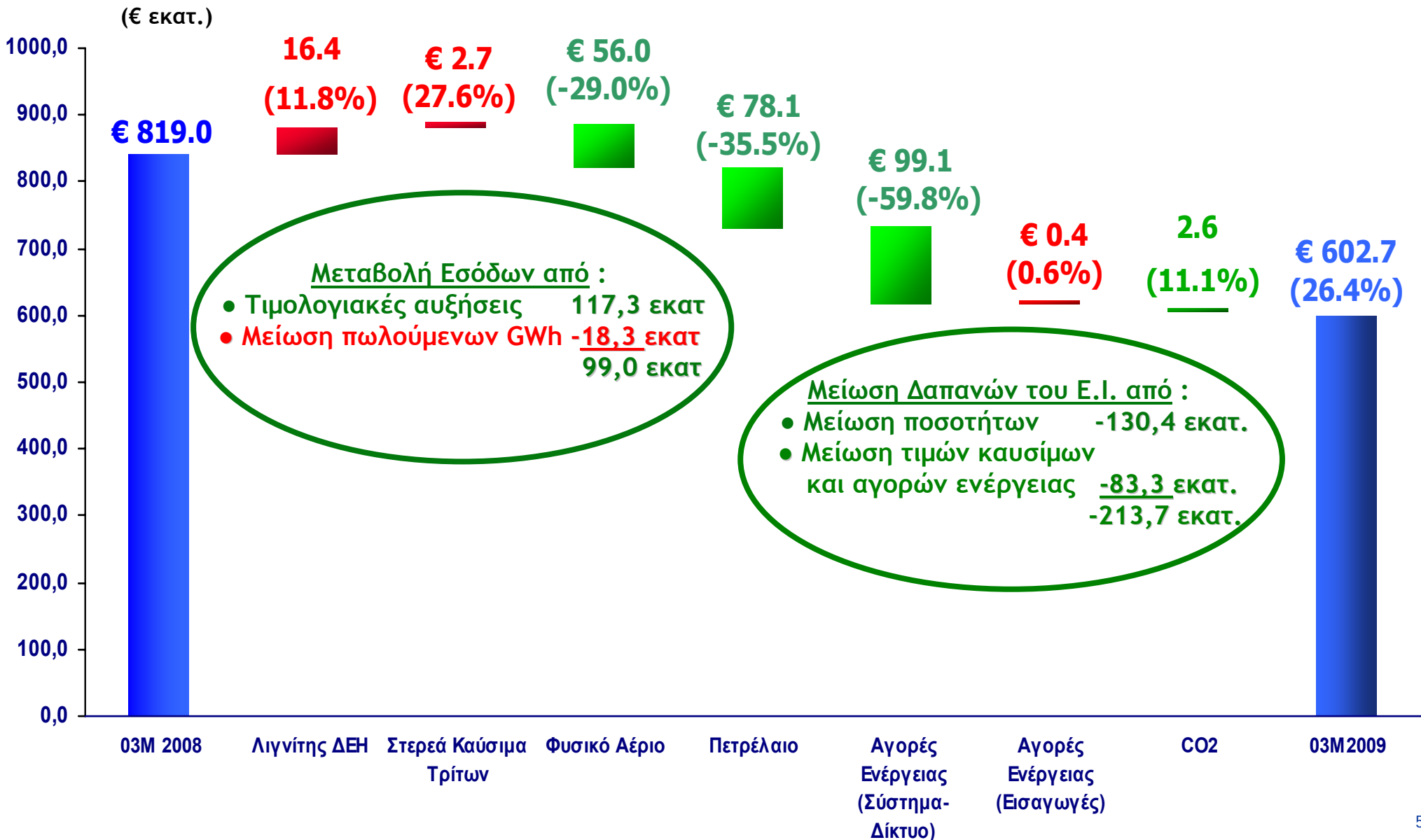


Εξέλιξη Μοναδιαίων τιμών καυσίμων και αγορών ενέργειας που πλήρωσε η ΔΕΗ το Α'ΤΡΙΜΗΝΟ'09

	Τιμές Καυσίμων 2009	Τιμές Καυσίμων 2008	Μεταβολή Τιμών (%)	3ΜΗΝΟ '09 Ποσότητες	Μεταβολή σε Ποσότητες (%) 3ΜΗΝΟ' 09 με 3ΜΗΝΟ'08
Μαζούτ (€/tn)	229,27	366,99	-37,5	435.000 tn	8,0
Diesel-oil (€/klt)	432,61	601,60	-28,1	97.000 klt	-19,3
Φυσικό Αέριο (€/kNm ³)	0,39056	0,30683	27,3	351,17 mcm	-44,2
Οριακή Τιμή Συστήματος (€/MWh)	53,50	81,40	-34,3	1.041 GWh	-46,5
Εισαγωγές ΔΕΗ (€/MWh)			-17,1	894 GWh	17,0

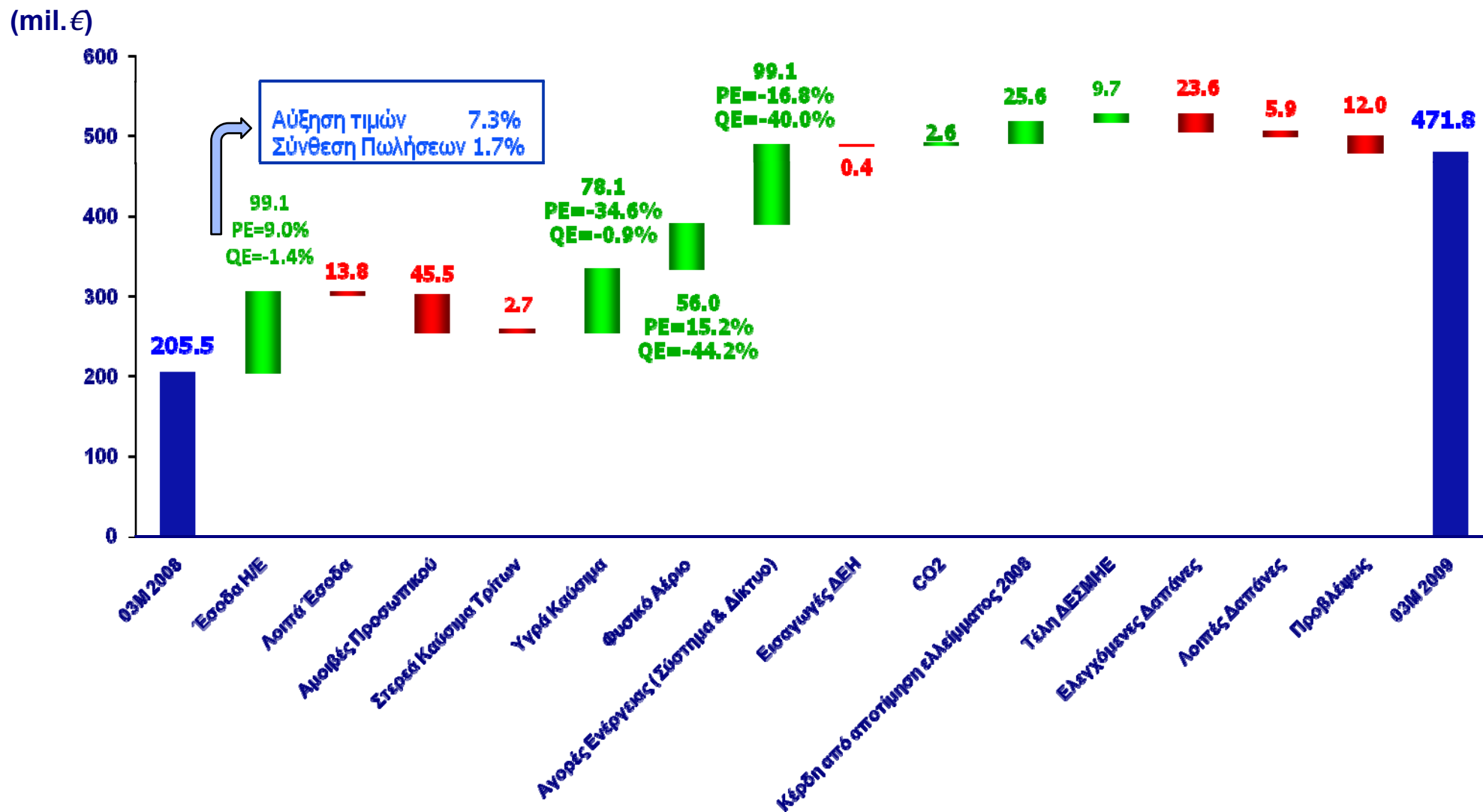


Δαπάνες Ενεργειακού Ισοζυγίου 3Μ '09 με 3Μ '08





Εξέλιξη ΕΒΙΤΔΑ – Α' ΤΡΙΜΗΝΟ '09 με Α' ΤΡΙΜΗΝΟ '08

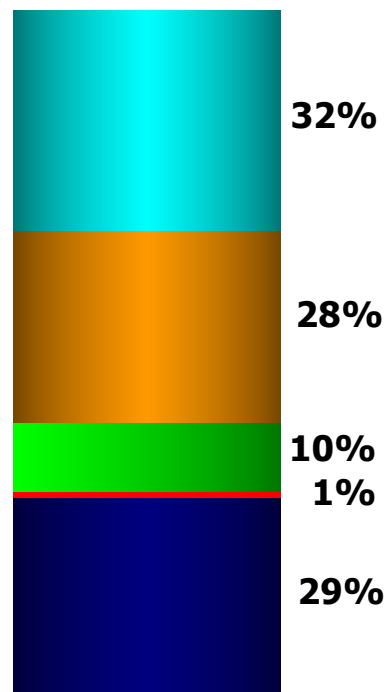




ΚΑΥΣΙΜΑ , ΑΛΛΕΣ ΕΝΕΡΓΕΙΑΚΕΣ ΔΑΠΑΝΕΣ ΚΑΙ ΠΕΡΙΘΩΡΙΟ ΕΒΙΤΔΑ ΩΣ ΠΟΣΟΣΤΟ ΤΩΝ ΕΣΟΔΩΝ (Α ` ΤΡΙΜΗΝΟ 2009 /Α ` ΤΡΙΜΗΝΟ 2008)

ΣΥΝΟΛΙΚΑ ΕΣΟΔΑ

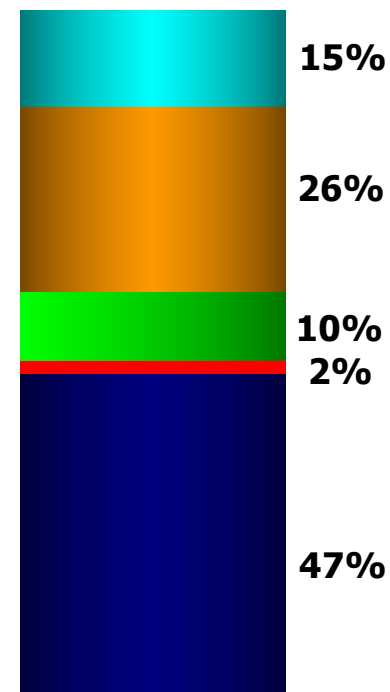
€ 1.496 εκατ.



3ΜΗΝΟ 2009

ΣΥΝΟΛΙΚΑ ΕΣΟΔΑ

€ 1.411 εκατ.



3ΜΗΝΟ 2008

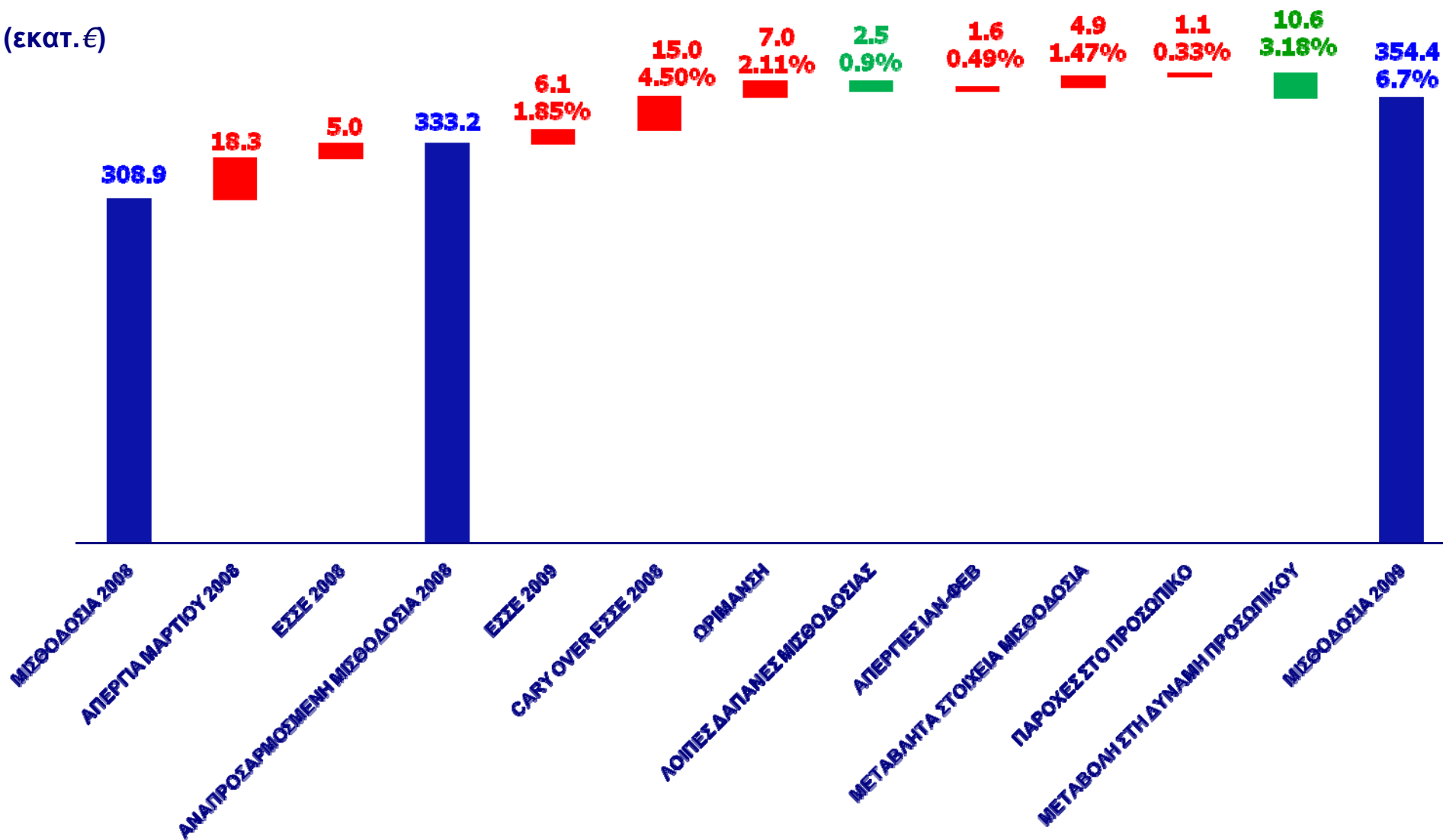
■ Καύσιμα και Αγορές Ενέργειας ■ Δαπάνη CO2 ■ Λιγνίτης ΔΕΗ ■ Μισθοδοσία και Λοιπά Έξοδα ■ Περιθώριο EBITDA

Στο Α' τρίμηνο 2009, 30% των συνολικών εσόδων απορροφήθηκε από τις δαπάνες καυσίμων, αγορών ενέργειας και αγορών δικαιωμάτων εκπομπών CO2 έναντι 49% στο Α' τρίμηνο 2008. Σαν αποτέλεσμα, το περιθώριο EBITDA διαμορφώθηκε στο 32% έναντι 15% στο Α' τρίμηνο 2008.



ΕΞΕΛΙΞΗ ΜΙΣΘΟΔΟΣΙΑΣ ΕΚΜΕΤΑΛΛΕΥΣΗΣ Α' ΤΡΙΜΗΝΟ '09 με Α' ΤΡΙΜΗΝΟ '08

(ΕΚΑΤ. €)





Πρόσφατες Εξελίξεις



Σημαντικές Εξελίξεις (1)

Μεγαλόπολη V Μονάδα Συνδυασμένου Κύκλου με Φ.Α.

Ολοκληρώθηκε η τεχνική αξιολόγηση των 4 προσφορών που υποβλήθηκαν το Νοέμβριο για την κατασκευή μονάδας συνδυασμένου κύκλου με Φ.Α. 800MW και δύο από αυτές κρίθηκαν τεχνικά αποδεκτές. Μετά την αξιολόγηση των οικονομικών προσφορών, θα υποβληθεί πρόταση ανάθεσης για έγκριση σε ένα από τα επόμενα ΔΣ. Ο προϋπολογισμός του έργου ανέρχεται σε € 570 εκατ.

Πτολεμαΐδα V Λιγνιτική Μονάδα

Το ΔΣ ενέκρινε σήμερα την έναρξη της διαγωνιστικής διαδικασίας για την κατασκευή λιγνιτικού σταθμού ισχύος 550-660 MW. Ο προϋπολογισμός του έργου ανέρχεται σε € 1.3 δις.

Νότια Ρόδος

Η κατασκευή σταθμού παραγωγής της Νότιας Ρόδου (115 MW) με καύσιμο μαζούτ χαμηλού θείου ανατέθηκε στην TEPNA. Το συνολικό κόστος ανέρχεται σε € 185 εκατ.



Σημαντικές Εξελίξεις (2)

Ρυθμιστικά θέματα

- Στις 5 Μαΐου υπεγράφη η Υπουργική Απόφαση που εγκρίνει την μεθοδολογία για τον επιμερισμό του κόστους Υπηρεσιών Κοινής Ωφέλειας (ΥΚΩ) ανά κατηγορία πελατών.
- Το επόμενο βήμα είναι η εφαρμογή από τη ΡΑΕ της μεθοδολογίας και ο υπολογισμός των αντίστοιχων χρεώσεων ΥΚΩ, οι οποίες θα πρέπει να εγκριθούν από τον Υπουργό Ανάπτυξης.
- Στους επόμενους δύο μήνες αναμένεται να τεθούν σε ισχύ διακριτά τιμολόγια. Αυτό θα οδηγήσει σε αύξηση της διαφάνειας για τον πελάτη και θα επιτρέψει τη διακριτή προσαρμογή κάθε τιμολογιακής συνιστώσας, ενώ ο ανταγωνισμός θα επικεντρωθεί στην τιμή της ενέργειας.

Αντιστάθμιση κινδύνου μεταβολών στις τιμές καυσίμων

Αξιολόγηση εναλλακτικών σεναρίων για αντιστάθμιση του κινδύνου από τις μεταβολές των τιμών μαζούτ και ντήζελ με σκοπό την υποβολή πρότασης στο Διοικητικό Συμβούλιο τον επόμενο μήνα.



Σημαντικές Εξελίξεις (3)

Μνημόνιο Συνεργασίας με Urbaser

Η ΔΕΗ και η εταιρεία Urbaser υπέγραψαν τον Απρίλιο του 2009 Μνημόνιο Συνεργασίας για την ανάπτυξη έργων παραγωγής ενέργειας από απορρίμματα και γενικότερα τη διαχείριση αστικών και βιομηχανικών αποβλήτων.

Μνημόνιο Συνεργασίας με Golden Energy One Holdings Ltd (Όμιλος Ρέστη)

Η ΔΕΗ και ο Όμιλος Ρέστη πρόσφατα συμφώνησαν στην υπογραφή Μνημονίου Συνεργασίας, για την εξέταση δυνατοτήτων συνεργασίας σε:

- Ανάπτυξη, κατασκευή και λειτουργία λιγνιτορυχείων και μονάδων λιγνιτικής ηλεκτροπαραγωγής στο Μαυροβούνιο
- Κοινή συμμετοχή στον διαγωνισμό που διενεργεί η κυβέρνηση του Μαυροβουνίου για την πώληση μέρους των μετοχών και την αύξηση του μετοχικού κεφαλαίου της εταιρείας "EPCG" (εταιρεία ηλεκτρικής ενέργειας με δραστηριότητες σε παραγωγή, διανομή και εμπορία),
- Ανάπτυξη, κατασκευή και λειτουργία έργων ανανεώσιμων πηγών ενέργειας στην Ελλάδα και την Νοτιοανατολική Ευρώπη.

Μνημόνιο Συνεργασίας με Quantum Corporation Limited και Τράπεζα Κύπρου

Η ΔΕΗ συμφώνησε στην υπογραφή Μνημονίου Συνεργασίας με την Τράπεζα Κύπρου και την Quantum Corporation για την μελέτη βιωσιμότητας κατασκευής και εκμετάλλευσης ενεργειακών μονάδων στην Βοσνία-Ερζεγοβίνη.



Βασικές τάσεις

Ενεργειακό Ισοζύγιο

- Η υδροηλεκτρική παραγωγή συνέχισε να είναι σημαντικά υψηλότερη από την προϋπολογισθείσα
- Παραγωγή από λιγνιτικούς σταθμούς σύμφωνα με τον προϋπολογισμό

Έσοδα

- Οι πωλήσεις (GWh) στους τέσσερις πρώτους μήνες μειώθηκαν κατά 3.1% σε σχέση με πέρσι και είναι 6 % κάτω από τον προϋπολογισμό. Βασική αιτία παραμένει η μείωση στις πωλήσεις στη βιομηχανία.
- Τα έσοδα από πωλήσεις ηλεκτρικής ενέργειας τον Απρίλιο είναι στα ίδια επίπεδα με πέρσι, ενώ η αντίστοιχη αύξηση των εσόδων για τους τέσσερις πρώτους μήνες είναι περίπου 6%.

Δαπάνες καυσίμων και αγορών ενέργειας

- Μετά την πρόσφατη ανοδική πορεία, οι τιμές πετρελαίου τον Απρίλιο είναι λίγο χαμηλότερα από τον προϋπολογισμό (ειδικά για το μαζούτ), ενώ η ΟΤΣ είναι 42% κάτω από τον προϋπολογισμό. Οι τιμές Φ.Α. μειώθηκαν τον Απρίλιο κατά 28% σε σχέση με πέρσι.

Ελεγχόμενες Δαπάνες

- Τα ελεγχόμενα κόστη περιορίστηκαν κάτω από τα επίπεδα του προϋπολογισμού. Οι εξοικονομήσεις οφείλονται κυρίως στη μείωση εργαλαβιών και σε καθυστέρηση των προσλήψεων.

Κερδοφορία

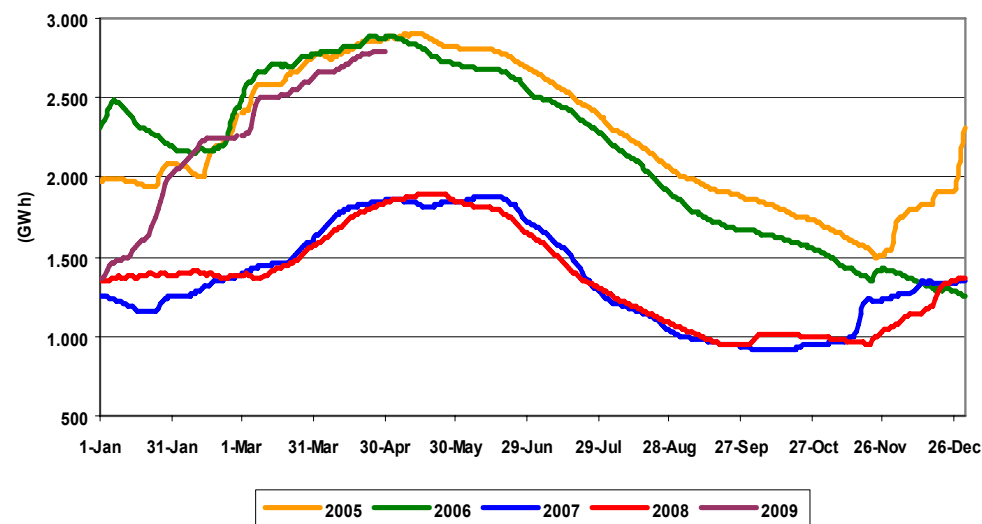
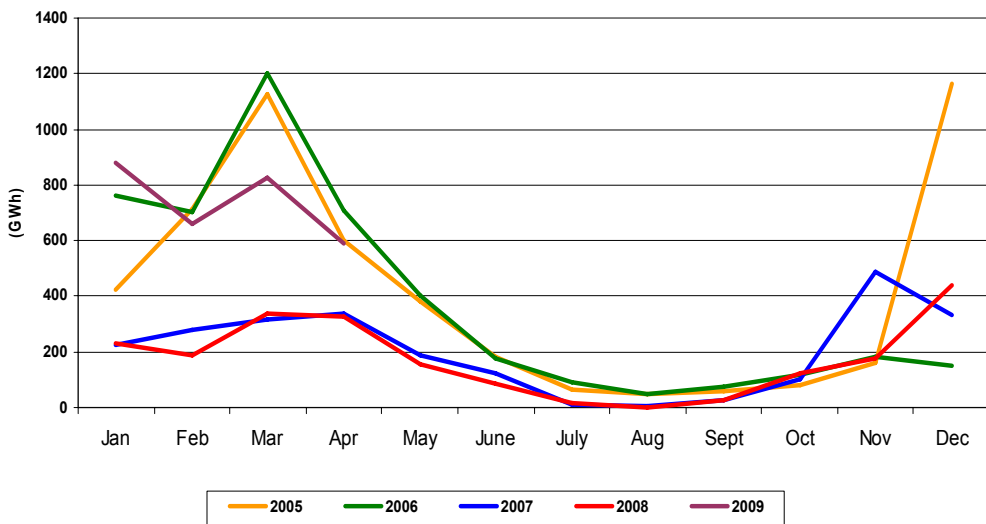
- Το περιθώριο EBITDA τον Απρίλιο κυμαίνεται στα ίδιο επίπεδα με αυτό του πρώτου τριμήνου, σε σύγκριση με 4% πέρσι και 19% στον προϋπολογισμό.



Εξέλιξη εισροών υδάτων και αποθεμάτων (GWh / Ιαν. – Απρ. 2005-2009)

Εισροές υδάτων

Υδάτινα αποθέματα

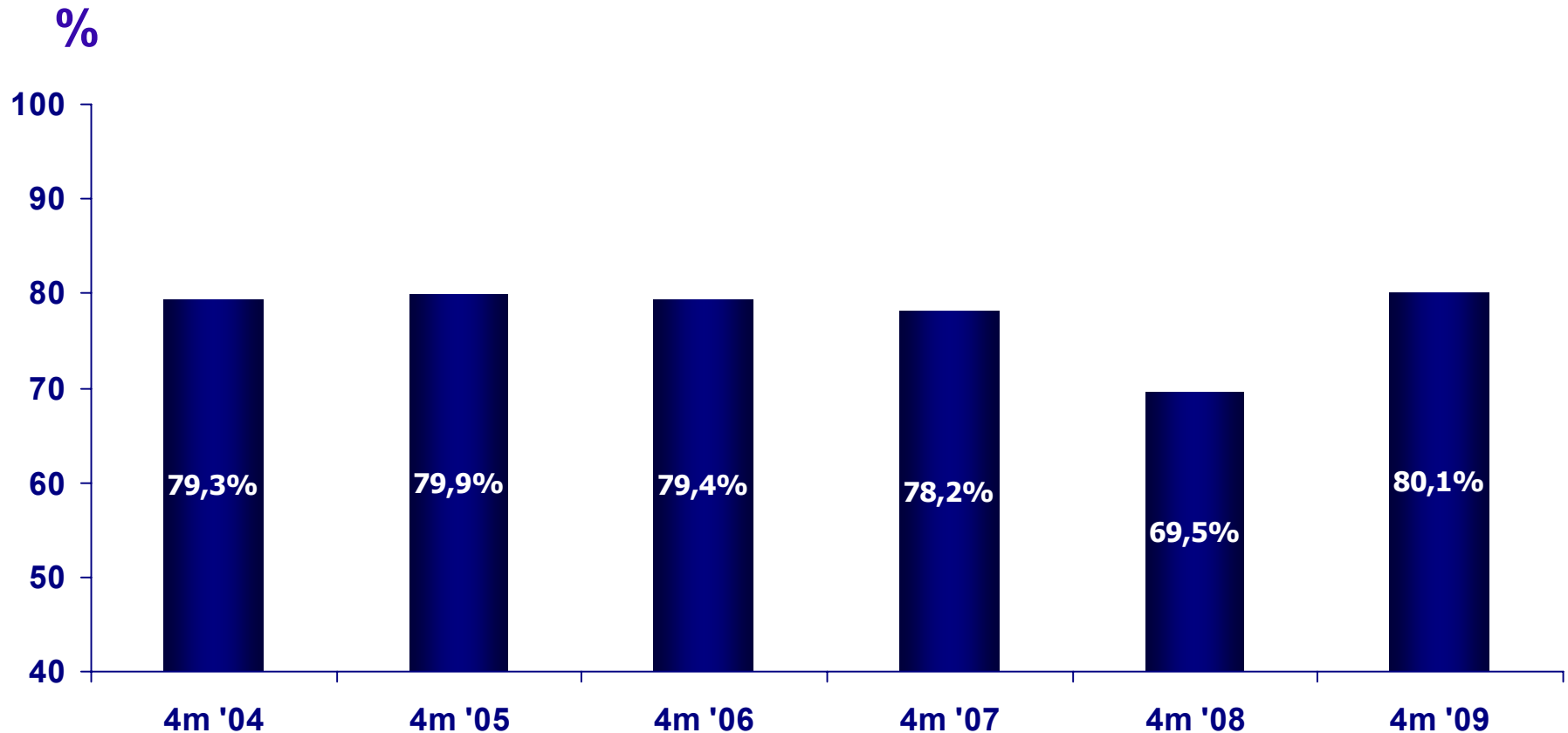


	4M '05	4M '06	4M '07	4M '08	4M '09
Υδροηλεκτρική Παραγωγή (GWh)	2.142	2.974	862	893	1.657

Ως αποτέλεσμα των αυξημένων εισροών υδάτων, η υδροηλεκτρική παραγωγή για την περίοδο Ιαν- Απρ 2009 ήταν 90% υψηλότερη από τον προϋπολογισμό και 86% υψηλότερη από πέρυσι. Μόνο τον Απρίλιο η υδροηλεκτρική παραγωγή ήταν 130% πάνω από τον προϋπολογισμό και τριπλάσια από τον Απρίλιο του 2008. Τα υδάτινα αποθέματα είναι στα σχετικά επίπεδα του 2005 και 2006.



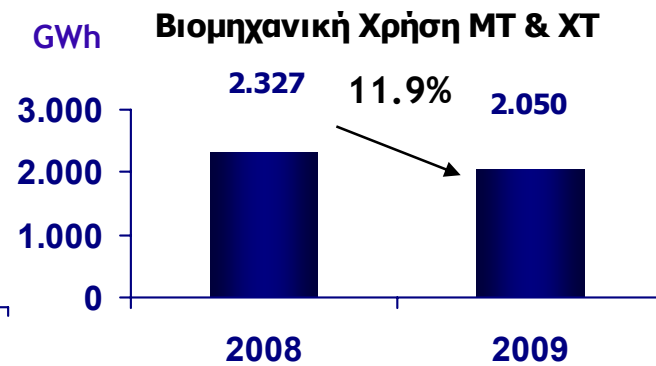
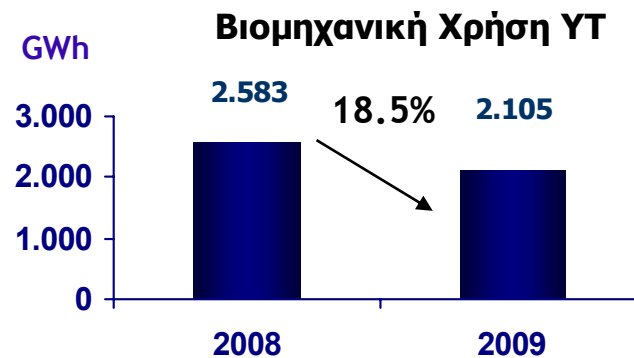
Διαθεσιμότητα Λιγνιτικών Σταθμών



Η διαθεσιμότητα των λιγνιτικών σταθμών ήταν σημαντικά υψηλότερη τους πρώτους τέσσερις μήνες του '09 σε σχέση με το '08 (τον Μάρτιο του 2008 είχε επηρεαστεί από την απεργία) και ήταν στο υψηλότερο επίπεδο από το 2004. Ως αποτέλεσμα, η λιγνιτική ηλεκτροπαραγωγή αυξήθηκε κατά 1,076 GWh σε σχέση με το 2008, 94 Gwh από το 2007 και 313 Gwh από το 2006.

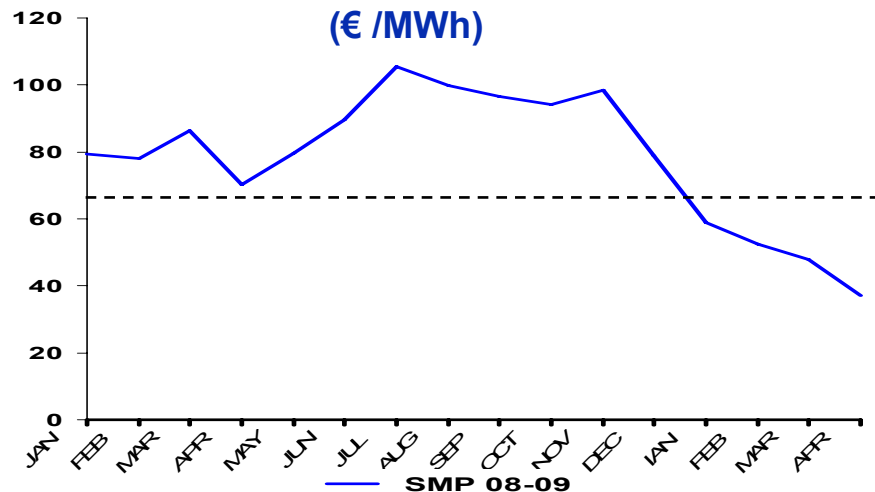
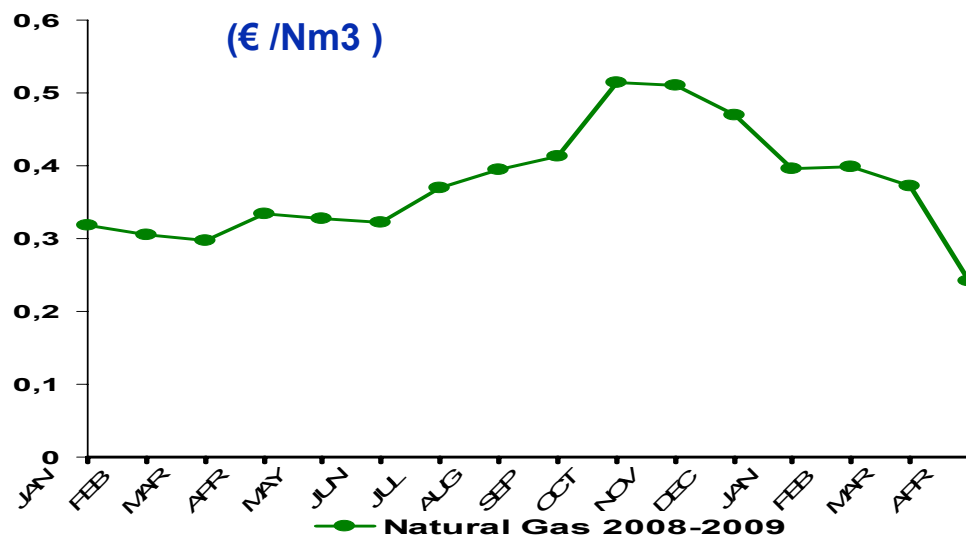
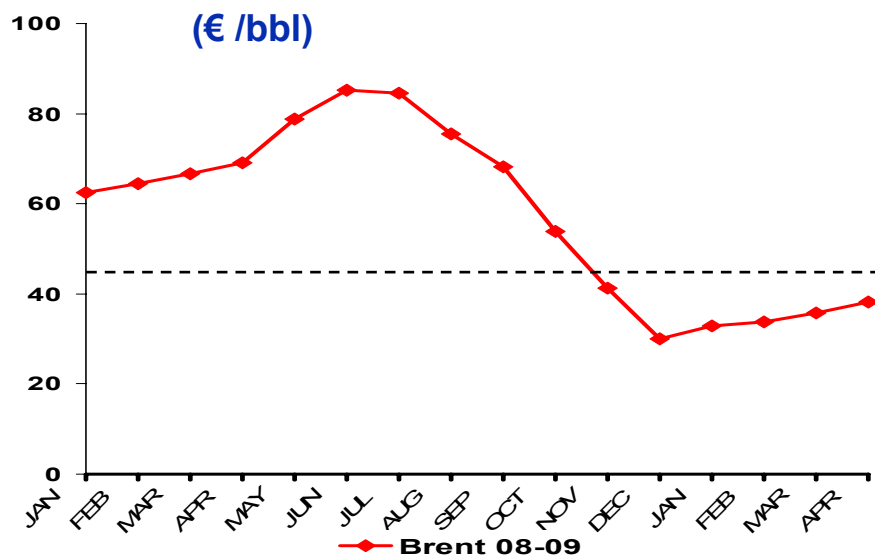


Οι πωλήσεις ηλεκτρικής ενέργειας (GWh) μειώθηκαν κατά 3.1% τους τέσσερις πρώτους μήνες του 2009 (539 GWh)





BRENT (€/bbl), Φυσικό Αέριο (€/Nm³), ΟΤΣ (€/MWh) – Μέσες Μηνιαίες Τιμές

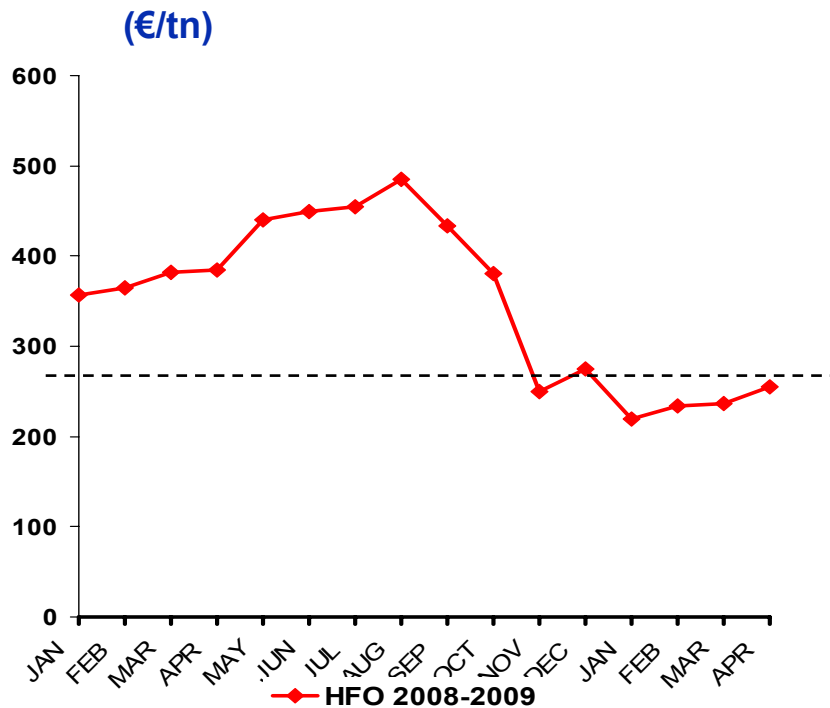


- Οι τιμές Brent (σε €) είναι 20% χαμηλότερες από τον προϋπολογισμό και 47% από το 2008 για τους πρώτους 4 μήνες. Οι τιμές Απριλίου είναι 13% χαμηλότερες από τον προϋπολογισμό και 45% από πέρυσι.
- Οι τιμές ΦΑ σημείωσαν σημαντική πτώση τον Απρίλιο (28% σε σχέση με το 2008), αντικατοπτρίζοντας τις χαμηλές τιμές πετρελαίου το 4^ο τριμ. 2008 και το 1^ο τριμ. 2009.
- ΟΤΣ c. 23% χαμηλότερη του προϋπολογισμού και 39% χαμηλότερη έναντι της περιόδου Ιαν. – Απρ. 2008

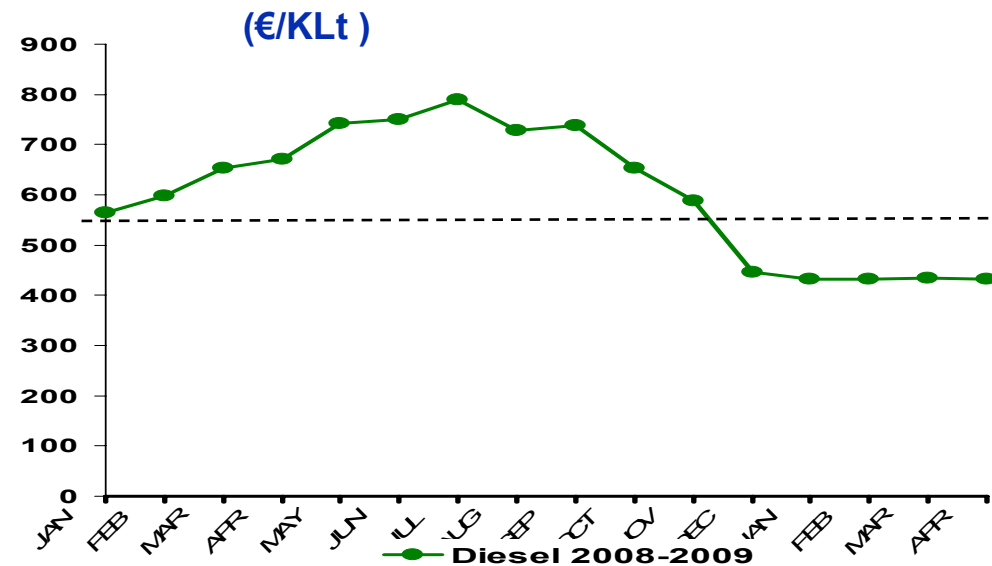
----- Προϋπολογισμός



Μαζούτ (€/tn), Diesel (€/KLt) – Μέσες μηνιαίες τιμές



----- Προϋπολογισμός



- Οι τιμές μαζούτ τον Απρίλιο ήταν κατά 3% χαμηλότερες από τον προϋπολογισμό και 34% χαμηλότερες από το 2008.
- Οι τιμές Diesel τον Απρίλιο ήταν 16% κάτω από τον προϋπολογισμό και 35% χαμηλότερες από το 2008.



Εκτιμήσεις για το 2009

- Η εξέλιξη της ζήτησης μέχρι σήμερα δεν υποστηρίζει την υπόθεση του προϋπολογισμού για αύξηση 1.5% στις πωλήσεις ηλεκτρικής ενέργειας (σε Gwh). Με βάση τις τρέχουσες τάσεις, εκτιμάται ότι οι πωλήσεις θα μειωθούν κατά 3% σε ετήσια βάση.
- Αν και μέχρι σήμερα η επίδραση του ανταγωνισμού στην λιανική αγορά ενέργειας είναι ακόμη σε αρχικό στάδιο, είμαστε αρκετά προβληματισμένοι από το γεγονός ότι οι συνθήκες εκτεταμένων τιμολογιακών στρεβλώσεων επιτρέπουν στους νεοεισερχόμενους επιλεκτικές εμπορικές πρακτικές και ανατιολόγητα κέρδη. Έχουμε υποβάλλει προτάσεις σε όλους τους αρμόδιους φορείς για να προχωρήσουν άμεσα σε μεταβατικά μέτρα από ένα μοντέλο αγοράς σχεδιασμένο για μονοπώλιο σε ένα μοντέλο ελεύθερης αγοράς με μια τιμολογιακή δομή που αντανακλά εύλογη απόδοση κεφαλαίων σε όλους τους παίκτες της αγοράς.
- Όσον αφορά στις δαπάνες, παρατηρείται τάση βελτίωσης σε σχέση με τον προϋπολογισμό, κυρίως λόγω των χαμηλών τιμών καυσίμων που κυριάρχησαν το πρώτο τρίμηνο καθώς και της αυξημένης υδροηλεκτρικής παραγωγής και με την παραδοχή ότι οι τιμές καυσίμων και οι εισροές νερών στους ταμιευτήρες θα κυμανθούν στα επίπεδα του προϋπολογισμού για το υπόλοιπο του έτους.
- Το περιθώριο EBITDA για το σύνολο του έτους αναμένεται να διαμορφωθεί στα επίπεδα του 26% περίπου σε σύγκριση με 21% στον προϋπολογισμό.
- Παρά το γεγονός ότι η απόδοση απασχολούμενων κεφαλαίων (7.6%) για το 2009 είναι υψηλότερη από την προϋπολογισθείσα (5.7%), υπολείπεται του μακροχρόνιου στόχου που θέσαμε στο Επιχειρησιακό Σχέδιο (10%), η επίτευξη του οποίου είναι αναγκαία για την υλοποίηση του φιλόδοξου επενδυτικού μας προγράμματος με σκοπό την εξασφάλιση της ανταγωνιστικότητας, ασφάλειας εφοδιασμού, υψηλής ποιότητας υπηρεσιών και προστασίας του περιβάλλοντος.



DISCLAIMER

Μερικές από τις πληροφορίες που παρέχονται περιέχουν εκτιμήσεις / προβλέψεις για το μέλλον. Επισημαίνεται ότι η Εταιρία είναι εκτεθειμένη, μεταξύ άλλων, σε κινδύνους που σχετίζονται με τις μεταβολές της ισοτιμίας €/€ και των τιμών πετρελαίου, φυσικού αερίου, ηλεκτρικής ενέργειας καθώς και δικαιωμάτων CO₂, οι οποίοι μπορεί να οδηγήσουν σε σημαντική απόκλιση των αποτελεσμάτων από τα προβλεπόμενα μεγέθη.